



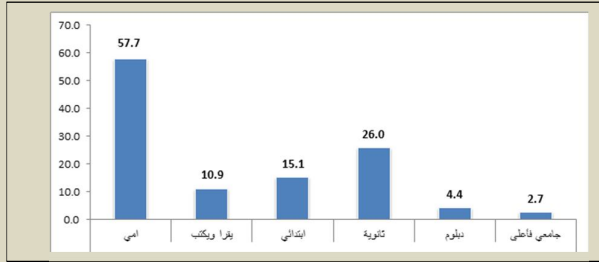
إنصاف



أوضاع النساء العراقيات اللاتي يرأسن أسر: دراسة تحليلية

في سعيها الى تسليط الضوء على جوانب الحياة العامة للنساء اللواتي يرأسن أسر ودراسة المعوقات التي تحد من تأثير المرأة على كل من جوانب الحياة المختلفة كالتعليم والصحة، والعمل قامت وحدة إحصاءات النوع الاجتماعي بإعداد دراسة تحليلية عن ظاهرة الأسر التي ترأسها امرأة والتي قادتها الظروف لتحمل أعباء مسؤولية الأسرة، وفي ضوء مجالات منهاج عمل بيجين ١٩٩٥ تناولت الدراسة التحليلية أوضاع النساء العراقيات وإعداد قاعدة بيانات إحصائية رصينة ترصد أوضاعها ولسد الفجوة

وقد كان الهدف من الدراسة التركيز على تعزيز الوعي لدى المرأة بإنسانيتها وحقوقها واتخاذ التدابير اللازمة التي توفر فرص العمل للنساء بهدف تخفيض البطالة مع توفير بيئة مساعدة على رعاية الأطفال مثل دور الحضانة الملحقة بالعمل وتشجيع الإجراءات التي تشجع على التحاق الفتيات بالتعليم وإلزاميته لغاية المرحلة الثانوية على أقل تقدير.



تطلق الاسكوا صفحاتها الجديدة حول إحصاءات النوع الاجتماعي

توفر إحصاءات النوع الاجتماعي المعلومات اللازمة لصانعي السياسات والبرامج. وهي مهمة جداً لرصد كيفية تغير الفجوات بين الجنسين وتحليلها. وما تزال الحاجة قائمة في العديد من المجالات إلى طلب هذه إحصاءات النوع الاجتماعي على المستويات الوطنية والإقليمية والعالمية. بهدف الإنعاش المنهجي لتقرير النوع الاجتماعي في النظر الإحصائية الوطنية وفي صلب إنتاج إحصاءات النوع الاجتماعي.

وقد أطلقت الإسكوا، بالتنسيق مع العديد من وكالات الأمم المتحدة والهيئات الإقليمية، برامج إحصاءات النوع الاجتماعي (GSP) في عام 1997. وهي تهدف إلى تعزيز القدرات الوطنية لتوليد العربية في مجال إنتاج إحصاءات النوع الاجتماعي واستخدامها ونشرها، وصولاً إلى زيادة قابلية السياسات الخاصة بالأسر التي ترأسها المرأة والوقوف بالمرحوم ككل. كما اتخذت الإسكوا في دورتها الخاصة والذين المبنية في ٢٨٤ آذار/مارس 2008 قراراً 28٤ حول "إحصاءات النوع الاجتماعي لأغراض المساواة وتمكين المرأة"، وهو ينادي الدول الأعضاء في الإسكوا وضع أية لوائح المصنفة للمراعاة للفرق بين الجنسين والبيانات المصنفة حسب الجنس ونشرها وتحليلها. وذلك لصياغة السياسات والبرامج المرتبطة بالنوع الاجتماعي والمراعاة لخصائص الجنسين.

وظيفة الطلب الجديد على إحصاءات النوع الاجتماعي القابلة للتقارن: تطورت برامج إحصاءات النوع الاجتماعي التابعة لعدة إحصاء في الإسكوا على مر الزمن، وتوسعت شمولها لتشمل الشرائح والأوراق والمواد الفنية. وإحصاءات الجراء، وخطات العمل، والتكثيف، وفوائد البيئات، وبرامج بناء القدرات، وأنواع التعليم الإلكتروني، ووجهة إحصائية إقليمية حول الأنظمة المرتبطة بإحصاءات النوع الاجتماعي. بالإضافة إلى منح مصطلحات النوع الاجتماعي باللغة العربية.

الموقع الإلكتروني : <https://www.unescwa.org/our-work/gender-statistics-0>

العدد ٨
كانون الثاني/يناير ٢٠١٦

المحتويات

- تطلق الاسكوا صفحاتها الجديدة حول إحصاءات النوع الاجتماعي
- أوضاع النساء العراقيات اللاتي يرأسن أسر: دراسة تحليلية
- مذكرة تفاهم لتنفيذ برنامج ماجستير مهني في "دراسات النوع الاجتماعي والتنمية الشاملة" في مصر

• خريطة تمكين المرأة الاردنية

• مهمة استشارية الى السودان

• المرأة والرجل في فلسطين قضايا وإحصاءات، ٢٠١٥

• صفحة إحصاءات النوع الاجتماعي الوطنية

مذكرة تفاهم لتنفيذ برنامج ماجستير مهني في "دراسات النوع الاجتماعي والتنمية الشاملة" في مصر

قامت هيئة الأمم المتحدة للمساواة بين الجنسين وتمكين المرأة بالتعاون مع جامعة القاهرة – كلية الاقتصاد والعلوم السياسية بالتوقيع على مذكرة تفاهم في مارس ٢٠١٥ للبدء في تصميم برنامج ماجستير مهني لمدة عامين دراسيين كاملين في "دراسات النوع الاجتماعي والتنمية الشاملة" بدءاً من العام الدراسي سبتمبر ٢٠١٦ وذلك في إطار التعاون مع معهد الدراسات التنموية بجامعة سايبكس بانجلترا. وتستهدف درجة الماجستير الطلاب الجامعيين والأساتذة، بالإضافة إلى المجتمع المدني، والإعلاميين، والحكوميين، والقطاع الخاص وذلك من أجل تعزيز مفهوم النوع الاجتماعي وبناء المهارات التحليلية، الأمر الذي بدوره ينعكس على تحقيق العدالة الاجتماعية والتنمية الشاملة والتي تتماشى مع سياسة الدولة المعلنة في تحقيق الأهداف التنموية المستدامة. وتعكس تلك الدرجة الجامعية رؤية هيئة الأمم المتحدة للمرأة في دمج مفهوم النوع الاجتماعي في الأطر والسياسات التنموية القومية وفي تنفيذ سياسات اقتصادية فيما يحقق المساواة بين الجنسين. لذا يهدف الماجستير إلى تعزيز المهارات المعرفية والنظرية لقطاع عريض من المستفيدين فيما يختص بقضايا النوع الاجتماعي والتي من شأنها التأثير على الجوانب الاقتصادية والاجتماعية ومن ثم على مسار التنمية



<http://www.cosit.gov.iq/en/2011-03-31-04-23-34/gender>

خريطة تمكين المرأة الأردنية

أطلقت دائرة الإحصاءات العامة بالتعاون مع المجلس الأعلى للسكان الدراسة المحدثة لخريطة تمكين المرأة الأردنية والتي تهدف إلى رصد واقع مؤشرات المرأة الأردنية على مستوى المحافظات، وتحليل المؤشرات للتعرف على الاحتياجات الاقتصادية والاجتماعية والصحية وفرص التمكين لكل محافظة، من أجل الخروج ببعض الحلول المقترحة من أجل الإسهام في زيادة انخراط المرأة الأردنية في تحقيق واستثمار الفرص السكانية، وتسهيل الضوء على الصعوبات التي ما تزال تقف عائقاً أمام تقدم المرأة الأردنية.

واستخدمت الدراسة أداة احصائية تعرف باسم "الدليل المناطقي للمساواة حسب النوع الاجتماعي" الذي يعتمد على احتساب ١٧ مؤشر شملت مجالات التعليم، النشاط الاقتصادي والوضع في العمل، المشاركة في الحياة العامة، التوزيع السكاني حسب الجنس ومؤشرات متوسط الدخل السنوي. وبينت الدراسة أن كافة المؤشرات التي يتكون منها الدليل تعتمد على توفر المؤشر لدى النساء في المحافظات ومن ثم توفر مؤشر النساء كنسبة من المؤشر المماثل لدى الرجال، حيث تبحث الدراسة وضع المرأة مقارنة بالرجل انطلاقاً من منهجية النوع الاجتماعي والتنمية.

تم في هذه الدراسة مقارنة تمكين المرأة بين عامي ٢٠٠٧ و ٢٠١٣، حيث أظهرت النتائج التغير في القيم المطلقة للدليل المناطقي للمساواة حسب النوع الاجتماعي للمحافظات خلال الفترة ما بين عامي ٢٠٠٧ و ٢٠١٣ حيث أحرز البعض منها تقدماً في قيم الدليل مثل محافظات اربد، المفرق، عجلون، معان والعقبة. في المقابل، حافظت محافظتي الطفيلة ومادبا على نفس القيم للدليل. كما تشير النتائج إلى انخفاض القيم المطلقة للدليل المناطقي للمساواة حسب النوع في محافظات عمان، البلقاء، الزرقاء، جرش والكرك بين عامي ٢٠٠٧ و ٢٠١٣.

كما تبين من نتائج المقارنة أن هناك تقدماً لمؤشرات التعليم في كافة المحافظات خلال العامين وكذلك الحال لمؤشري المشاركة السياسية والاجتماعية. في حين سجلت المؤشرات الاقتصادية للمحافظات تراجعاً ملحوظاً خلال الفترة المشار إليها سابقاً والتي كان لها دور جوهري في انخفاض قيم الدليل في المحافظات.

المرأة والرجل في فلسطين قضايا وإحصاءات، ٢٠١٥



أصدر الجهاز المركزي للإحصاء الفلسطيني خلال شهر ديسمبر الحالي التقرير الدوري حول "المرأة والرجل في فلسطين قضايا وإحصاءات، ٢٠١٥" حيث يعتبر هذا التقرير أحد التقارير الهامة التي يصدرها الجهاز ضمن سلسلة من التقارير المتخصصة بقضايا النوع الاجتماعي، بهدف الوقوف على واقع المرأة والرجل في المجتمع الفلسطيني وتوفير البيانات الكافية والضرورية لرسم السياسات حولها.

يعرض التقرير مجموعة مختارة من المؤشرات الأساسية الخاصة بواقع المرأة والرجل، ويحمل بين طياته عدة قضايا إذ يتناول المؤشرات الديمغرافية للمرأة والرجل، ومؤشرات حول الواقع التعليمي، واستخدام الوقت، والواقع الصحي، والقوى العاملة، إضافة إلى مؤشرات حول الحياة العامة آخذين في الاعتبار المؤشرات التي وردت في الإطار الوطني لإحصاءات النوع الاجتماعي والذي تم اعداده بالشراكة مع الإسكوا. التقرير متوفر على الصفحة الالكترونية الخاصة بالجهاز:

<http://www.pcbs.gov.ps/Downloads/book2171.pdf>

<http://www.cas.gov.lb/index.php/gender-statistics-en>