

ورشة عمل النوع الاجتماعي ومسوح استخدام الوقت

عمّان، 30 ايلول/ سبتمبر - 2 تشرين الأول/ أكتوبر 2007



مبادئ توجيهية لإعداد تقرير عن المرأة والرجل  
في الجمهورية العراقية

صورة إحصائية

اللجنة الاقتصادية والاجتماعية لغربي آسيا، الإسكوا

## أهداف إعداد التقرير

- زيادة الوعي بدور المرأة والرجل في المجتمع والعلاقة المتبادلة بينهما
- إبراز الحاجة الى تبني اصلاحات في مجال السياسات، والقيام بمزيد من عمليات جمع وتحليل ونشر البيانات المتعلقة بدور المرأة والرجل في المجتمع
- العمل على ايجاد معايير موضوعية لتقييم التقدم باتجاه المساواة بين المرأة والرجل وتكافؤ الفرص
- تدعيم جهود العاملين في مجال المساواة بين الجنسين وخاصة دعاة تحسين مكانة المرأة
- وضع صورة واضحة عن مكانة المرأة والرجل في كافة الأنشطة الاجتماعية والاقتصادية
- المساهمة في تطوير قاعدة بيانات وطنية عن مكانة المرأة والرجل في المجتمع

## الجمهور المستهدف

واضعي السياسات والبرامج في الاجهزة الحكومية وخاصة العاملين في وزارة التخطيط التي لها تقاطعات مع كافة الوزارات والاجهزة الحكومية، وغيرهم من مستخدمين للبيانات؛

المنظمات غير الحكومية المعنية بشؤون المرأة والمنظمات الاهلية المعنية؛

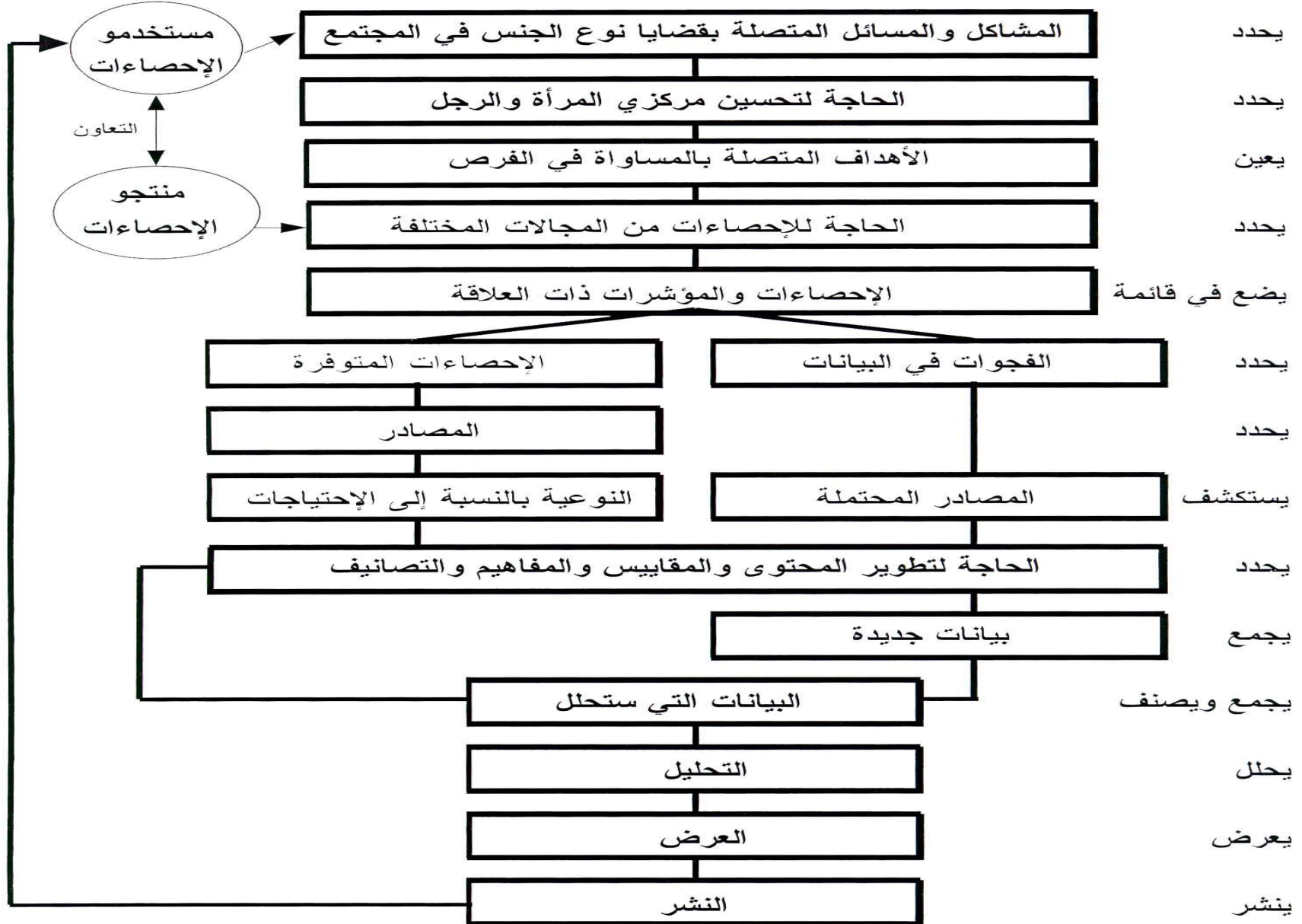
منظمات الأمم المتحدة المختلفة ووكالات التنمية الدولية؛

مراكز البحث العلمي المعنية بالشؤون الاجتماعية والجامعات؛

وسائل الاعلام المختلفة.

# إحصاءات النوع الاجتماعي

## عملية الإنتاج



# مراحل إعداد التقرير

## الاعمال التحضيرية

- وضع خطة عمل
- البحث عن الخبراء
- ضمان توفر الدعم المالي للمشروع

# جمع ومعالجة البيانات

■ جمع البيانات من المصادر المنشورة وغير المنشورة بالتشاور مع

المستفيدين

● استخراج البيانات من الملفات الادارية

● بناء قاعدة بيانات

● احتساب المؤشرات الاحصائية

# تحليل البيانات الاحصائية

- إعداد جداول احصائية ورسوم بيانية سهلة القراءة
- إعداد الرسوم البيانية
- تحليل الاحصاءات والمؤشرات
- كتابة النص

# القواعد العامة

اختيار الإطار التحليل (Analytical Framework)

تحديد الإطار الزمني (Time-frame)

تحليل الاتجاه العام (Trend Analysis)

- تغيرات الفروق بين المرأة والرجل
- تغيرات احوال المرأة عند مقارنتها مع تغيرات احوال الرجل
- التفاوت بين فئات بعض المتغيرات (مثل المهنة والمستوى التعليمي ونوع التخصص) بين المرأة والرجل وتغيرها على مر الزمن.

التغطية المكانية ومستوى تجميع البيانات

كتابة النص والعناصر الاخرى للتقرير



# عرض البيانات الإحصائية

- دمج مكونات التقرير
- مراجعة المسودات
- مراجعة الجداول الإحصائية والرسوم البيانية والنص وفقا لشكل متفق عليه

عند إعداد الجداول الإحصائية لعرضها في التقرير يجب مراعاة ما يلي:

البيانات المتعلقة بالمرأة والرجل يجب أن تكون جنباً إلى جنب وذلك لتسهيل المقارنة

يستحسن عرض البيانات المتعلقة بالمرأة أولاً

يفضل استعمال التعابير الآتية نساء/رجال، امرأة/رجل، طالبات/طلاب بدلاً من ذكور/إناث كلما أمكن

يفضل تدوير الأرقام إلى آلاف أو المئات أو العشرات أما فيما يتعلق بالنسب المئوية يفضل أن تكون أعداد صحيحة

المجاميع الإحصائية التي لا توضح عادة النوع الاجتماعي يفضل أن لا تعرض لا في الجداول ولا في الرسوم البيانية وذلك لتسهيل المقارنة

الأفضلية يجب أن تعطى للإخراج المبسط

يفضل استخدام الرسوم البيانية المبسطة والابتعاد عن الرسوم ذات الأبعاد الثلاثة

# إنتاج التقرير

- تحرير النص
- تصميم الإخراج
- إعداد مرحلة ما قبل الطباعة (Layout) وفي هذا المجال يمكن الاستعانة ببرمجيات النشر المكتبي (MS Word)
- الطباعة

## توزيع التقرير

- الإعلان عن التقرير في وسائل الأعلام
- توزيع التقرير للمستخدمين
- عقد اجتماعات وندوات للتعريف بالتقرير ونتائجه

## التقييم

- يعقد فريق العمل الوطني اجتماعا لتقييم التجربة وتوثيقها

# الوثائق ذات العلاقة

## وثائق وطنية

- السياسة الوطنية لمكانة المرأة والرجل في التنمية أو سياسة المرأة في التنمية
- خطة التنمية الوطنية (الخطة الخمسية على سبيل المثال)
- السياسة السكانية
- السياسات القطاعية أو أهداف البرامج في التعليم والصحة والزراعة والشؤون الاجتماعية على سبيل المثال
- الأهداف الإنمائية للألفية (التقرير الوطني)

## وثائق دولية تتعلق بالمؤتمرات الدولية والاستراتيجيات وخطط العمل

- خطة العمل العربية للنهوض بالمرأة حتى عام 2005
- اتفاقية القضاء على جميع أشكال التمييز ضد المرأة (1979)
- الاعلان العالمي لتوفير العلم للجميع (1990)
- استراتيجيات نيروبي التطلعية للنهوض بالمرأة (1985)
- اتفاقية حقوق الطفل (1989)
- الإعلان العالمي حول الصحة للجميع بحلول عام 2000 (1981)
- إعلان ريو بشأن البيئة والتنمية (1992)
- برنامج عمل المؤتمر الدولي للسكان والتنمية (1994)
- إعلان كوبنهاغن حول التنمية الاجتماعية وبرنامج عمل مؤتمر قمة العالمي للتنمية الاجتماعية (1995)
- إعلان ومنهاج عمل بيجين (1995)

# المواضيع المقترحة للتقرير

## مقدمة:

- مقدمة عامة عن مكانة المرأة العراقية تاريخيا وقانونيا
- مصادر البيانات ومدى توفرها وموثوقيتها؛

# الفصل الاول: السكان والاسر المعيشية والعائلات

■ تركيب السكان حسب العمر والجنس

■ الحالة الزوجية

■ الخصوبة

■ ترؤس الأسرة وتكوينها



## الفصل الثاني: الاسكان والمستوطنات البشرية والبيئية

- التوزع الجغرافي والنمو السكاني في الريف والحضر
- الهجرة الداخلية
- الهجرة الدولية واللاجئون
- توفر المياه النقية والكهرباء والصرف الصحي
- المراجع وقراءات اضافية

## الفصل الثالث: التعليم والتدريب

- الألمان بالقراءة والكتابة
- التحصيل العلمي
- الالتحاق بالمدرسة والانتظام في المراحل المختلفة
- التخصص على المستوى الثالث
- المدرسون حسب المستوى الثالث
- تدريب الأفراد العلمي والتقني
- المراجع وقراءات إضافية

## الفصل الرابع: الصحة والانجاب

- العمر المتوقع
- وفيات الرضع والأطفال
- أسباب الوفاة
- وفيات الأمهات
- الحمل لدى اليافعات
- الحمل والانجاب
- تنظيم الأسرة
- توقيت الولادات (تباعد الحمل)
- مؤشرات الأخطار الصحية
- المراجع وقراءات أخرى

## الفصل الخامس: العمل والاقتصاد

- عمل المرأة والرجل واستخدام الوقت
- التكوين المهني
- الأجور والرواتب
- مساهمة المرأة والرجل بالنشاط الاقتصادي
- البطالة
- الحالة العملية وفرع النشاط الاقتصادي للمرأة والرجل
- العمالة في القطاع غير المنظم
- العلاقة بين النوع الاجتماعي والفقير
- المراجع وقراءات إضافية

## الفصل السادس: الحياة العامة والقيادة

- المرأة والرجل في المجالس التشريعية
- المرأة والرجل بمراكز اتخاذ القرار في الحكومة
- المرأة والرجل بمراكز اتخاذ القرار في القطاعين العام والخاص
- المرأة والرجل بوسائل الاعلام
- المرأة والرجل بالنظام العام والأمن
- المرأة والرجل وجرائم العنف
- المراجع وقراءات اضافية

# المؤشرات المقترحة للتقرير

## 1- السكان:

- مجموع السكان
- السكان حسب العمر (0-4، 5-9،...،75-79،...)
- السكان حسب العمر (0-14، 15-64،+64)
- السكان حسب المنطقة حضر/ريف
- الهجرة الداخلية بين المحافظات
- إسقاطات السكان حسب العمر (إسقاطات وطنية أو اعتماداً على إسقاطات الأمم المتحدة)

## 2- الأسر والأسر المعيشية:

- السكان حسب الحالة الزوجية وفئة العمر
- السكان المتزوجون حسب نوع الزواج (تصنيف محلي إن وُجد)
- متوسط العمر عند الزواج الأول
- متوسط العمر عند الولادة الأولى
- معدّل الخصوبة الكلية
- استخدام وسائل منع الحمل حسب نوع الوسيلة
- تكوين الأسر المعيشية (أسر نووية أو ممتدة)
- الأسر المعيشية حسب الحجم وجنس رب الأسرة
- أرباب الأسر المعيشية حسب المنطقة ريف/حضر
- أرباب الأسر المعيشية حسب الحالة الزوجية (مطلق، أرمل)

## 3- استخدام الوقت:

- استخدام الوقت (مثل: العمل مدفوع الأجر، العمل غير مدفوع الأجر، التعليم، العناية الشخصية، الوقت الحر) حسب العمر
- العمل غير مدفوع الأجر حسب نوع النشاط والوضع العائلي
- الوقت الحر حسب نوع النشاط والوضع العائلي



## 4- العمل:

- معدّل المساهمة في النشاط الاقتصادي حسب العمر
- السكان الناشطون اقتصادياً حسب النشاط
- معدّل البطالة حسب العمر
- السكان المستخدمون حسب الحالة العملية
- السكان المستخدمون حسب المهنة
- السكان المستخدمون حسب النشاط الاقتصادي
- الممتلكون حسب حجم الملكية
- السكان المستخدمون في القطاع الرسمي والخاص
- السكان المستخدمون حسب عدد ساعات العمل في الأسبوع
- السكان غير الناشطين اقتصادياً (حالياً) حسب النشاط والعمر

## 5- النشاط الاقتصادي:

- متوسط الأجر الشهري حسب المهنة/المجموعات المهنية
- المأجورون في الأسر المعيشية حسب جنس رب الأسرة
- إمكانية الحصول على أراضي
- إمكانية الحصول على ملكية أخرى
- إمكانية الحصول على قروض مالية
- إمكانية الحصول على مواد زراعية (مخصبات، بذور، تسهيلات الري، وغيرها)

## 6- التعليم:

- معدّل الأمية للفئات العمرية 15-24، +25
- السكان البالغين 10 أعوام فما فوق حسب مستوى التعليم
- الالتحاق بالمدرسة في المستوى الأول (ابتدائي)
- الالتحاق بالمدرسة في المستوى الثاني (متوسط/ إعدادي/ ثانوي)
- الالتحاق بالمدرسة في المستوى الثالث (جامعي)
- معدلات الإكمال والإعادة والتسرب في المستوى الأول/الثاني
- معدلات التسرب في المستوى الأول/الثاني حسب السبب
- الالتحاق في المستوى الثالث حسب الميدان الدراسي
- المتخرجون من المرحلة الثانوية حسب الميدان الدراسي
- المتخرجون من المرحلة الجامعية حسب الميدان الدراسي
- المتخرجون من مرحلة الدراسات العليا حسب الميدان الدراسي
- الالتحاق في التدريب المهني
- المعلمون في المستوى الأول/الثاني/الثالث

## 7- الصحة:

- العمر المتوقع عند الولادة
- العمر المتوقع عند البالغين 5 أعوام
- معدّل وفيات الرضع
- معدّل وفيات الرضع حسب مستوى تعليم الأم
- معدّل وفيات الأطفال
- معدّل وفيات الأمومة
- الولادات تحت إشراف أشخاص مدربين حسب نوع التدريب
- السكان المعوقين حسب نوع الإعاقة
- معدلات الاعتلال حسب نوع المرض والعمر
- معدلات الوفاة حسب سبب الوفاة والعمر
- إمكانية الحصول على ماء صالحة للشرب
- المتخصصون الصحيين حسب المهنة
- المستشفيات/العيادات لكل 1000 شخص
- الأطباء لكل 1000 شخص

## 8- الجريمة:

- معدلات الإجرام حسب نوع الجرم
- ضحايا العنف حسب نوع العنف المرتكب ضدهم
- ضحايا العنف حسب جنس المرتكب
- ضحايا العنف حسب جنس المرتكب واصلتهم بالمرتكب
- المستخدمون في المهن القضائية (محامون، قضاة، شرطة، موظفون سجون، وغيرهم)

## 9- اتخاذ القرار:

- أعضاء البرلمان أو المجلس التشريعي
- الرسميون في المراكز دون المناصب الوزارية
- المديرون في المناصب العليا في القطاع العام والخاص
- السكان الذين يصوتون في الانتخابات البرلمانية
- أعضاء اللجان التنفيذية في الاتحادات المهنية
- أعضاء اللجان التنفيذية في المنظمات التعاونية