



منظمة الأغذية والزراعة
للأمم المتحدة



رصد الأمن الغذائي ضمن إطار أهداف التنمية المستدامة

شعبة الإحصاءات - فريق الأمن الغذائي والتغذية
د. فراس ياسين
تونس - تموز 2019

أهداف التنمية العالمية

كانت قد وفرت **الأهداف الإنمائية للألفية (MDGs)** رؤية مشتركة بين قادة العالم والتي اعتمدها الجمعية العامة للأمم المتحدة (UNGA) في عام 2000 معاً رئيسية للمساعي التنموية العالمية والوطنية حتى نهاية عام 2015

ومع اقتراب الموعد المستهدف، تحول الانتباه نحو إيجاد إطار جديد حيث قادت الدول الأعضاء في الأمم المتحدة جدول أعمال التنمية لما بعد عام 2015

وبينما ركزت الأهداف الإنمائية للألفية على البلدان النامية، فإن **أهداف التنمية المستدامة (SDGs)** ستكون "قابلة للتطبيق عالمياً على جميع البلدان مع مراعاة مختلف الحقائق والقدرات ومستويات التنمية الوطنية واحترام السياسات والأولويات الوطنية"

وفي ختام عملية استمرت لأكثر من عامين ، وافقت الدول الأعضاء على وثيقة ختامية في شهر آب 2015 تحت عنوان - **تحويل عالمنا: خطة التنمية المستدامة لعام 2030**

نظرة عامة

□ تشمل الأجنحة الجديدة:

- 17 هدفاً و 169 غاية و 230 مؤشراً
- وسائل تنفيذ والشراكة العالمية
- مراجعة ومتابعة

□ وبذلك تقدم خطة 2030 رؤية لعالم أكثر عدلاً وأكثر سلاماً لا يُترك فيه أحد خلف ظهرنا



Indicators under FAO custodianship



2.1.1 Hunger

2.1.2 Severity of food insecurity

2.3.1 Productivity of small-scale food producers

2.3.2 Income of small-scale food producer

2.4.1 Agricultural sustainability

2.5.1 Conservation of genetic resources for food and agriculture

2.5.2 Risk status of livestock breeds

2.a.1 Public Investment in agriculture

2.c.1 Food price volatility



12.3.1 Global food losses



5.a.1 Women's ownership of agricultural land

5.a.2 Women's equal rights to land ownership



14.4.1 Fish stocks sustainability

14.6.1 Illegal, unreported unregulated fishing

14.7.1 Value added of sustainable fisheries

14.b.1 Access rights for small-scale fisheries



6.4.1 Water use efficiency

6.4.2 Water stress



15.1.1 Forest area

15.2.1 Sustainable forest management

15.4.2 Mountain Green Cover

حالة مؤشرات التنمية المستدامة برعاية المنظمة

As of April 2018

| Goal | Indicators | | | | | | | | |
|---|------------|--------|--------|--------|-------|-------------|---|-------|-------|
| Goal 2 (Food security, Nutrition, Sustainable Agriculture) | 2.1.1 | 2.1.2 | 2.3.1 | 2.3.2 | 2.4.1 | 2.5.1 | 2.5.2 | 2.a.1 | 2.c.1 |
| Goal 5 (Gender equality) | 5.a.1 | 5.a.2 | | | | | | | |
| Goal 6 (Use of Water) | 6.4.1 | 6.4.2 | | | | | | | |
| Goal 12 (Sustainable Consumption and Production) | 12.3.1 | | | | | | | | |
| Goal 14 (Oceans) | 14.4.1 | 14.6.1 | 14.7.1 | 14.b.1 | | | | | |
| Goal 15 (Life on Land) | 15.1.1 | 15.2.1 | 15.4.2 | | | | | | |
| | | | | | | TIER | LEVEL OF DEVELOPMENT | | |
| | | | | | | I | Established methodology exists and data already widely available | | |
| | | | | | | II | Methodology established but insufficient coverage (>50% country coverage) | | |
| | | | | | | III | Internationally agreed methodology not yet developed | | |

أهداف التنمية المستدامة - الغاية 2.1

الهدف 2: القضاء على الجوع وتحقيق الأمن الغذائي وتحسين التغذية **وتعزيز الزراعة المستدامة**

الغاية 2.1: بحلول عام 2030 ، القضاء على الجوع وضمان حصول جميع الناس، ولا سيما الفقراء والناس الذين يعيشون في أوضاع هشة، بما في ذلك الأطفال الرضع، على أغذية مأمونة ومغذية وكافية على مدار السنة

▶ المؤشر 2.1.1 انتشار النقص التغذوي (PoU)

▶ المؤشر 2.1.2 انتشار انعدام الأمن الغذائي المعتدل أو الشديد في السكان ، استناداً إلى مقياس تجربة انعدام الأمن الغذائي (FIES)

يمكن رصد كلا المؤشرين من خلال بيانات المسح الأسري

مؤشر التنمية المستدامة
2.1.1
انتشار النقص التغذوي (PoU)

بيانات الاستهلاك الغذائي التي تم جمعها في
المسوحات الفردية أو الأسرية

مؤشر التنمية المستدامة
2.1.2
انتشار انعدام الأمن
الغذائي المعتدل أو
الشديد

بيانات عن مقياس تجربة انعدام الأمن الغذائي
(FIES)
التي تم جمعها في مسح فردي أو أسري

منظمة الأغذية والزراعة هي وكالة الأمم المتحدة "الحافطة/الأمينة" على 21 مؤشراً

<http://www.fao.org/sustainable-development-goals/indicators/en/>

- تم تحديد وحدة معينة (و نقطة اتصال) داخل المنظمة كمرجع لكل من المؤشرات التي تقع ضمن الفاو
- إن فريق إحصاءات الأمن الغذائي والتغذية في شعبة الإحصاءات في المنظمة مسؤول عن المؤشرات
 - 2.1.1 ("انتشار النقص التغذوي") ، و
 - 2.1.2 ("انتشار انعدام الأمن الغذائي المعتدل أو الحاد ، المقاس باستخدام FIES")

مقدمة لمؤشر تفشي النقص التغذوي (PoU)

مؤشر أهداف التنمية المستدامة 2.1.1

مؤشر تفشي النقص التغذوي

- POU هو عبارة عن تقدير لنسبة السكان الذين لا يستهلكون بشكل معتاد طعاماً كافياً لتوفير مستويات الطاقة الغذائية اللازمة للحفاظ على حياة طبيعية وصحية
- ويتم التعبير عنها كنسبة مئوية
 - وهو يقيس التقدم نحو الغاية 2.1 من أهداف التنمية المستدامة

فوائد مؤشر تفشي النقص التغذوي

يقدم المؤشر معلومات مفيدة عن الاتجاهات العامة للأمن الغذائي بمرور الوقت ، حيث نشرت الفاو تقديرات للمؤش على المستوى :

- العالمي والإقليمي منذ عام 1974 ، و
- الدول منذ عام 1999

أصل و تطور مؤشر تفشي النقص التغذوي

اقترح الإحصائي الهندي سوخاتمي في عام 1961 لأول مرة رصد الأمن الغذائي من خلال تقدير انتشار النقص التغذوي بين السكان معتمداً على كلاً من الجوانب الثورية :

1. **جزء من التغير الملحوظ في استهلاك الغذاء لا علاقة له بانعدام الأمن الغذائي** لأنه يعكس التباين الطبيعي بسبب الاختلافات في الاحتياجات الغذائية
2. **إنها ليست مجرد مسألة توفر ، ولكن أيضاً مسألة الوصول إلى الطعام**

أصبح تطبيق طريقة سوخاتمي ممكناً بالنسبة لمعظم البلدان التي تشمل **مسوحاتها الأسرية وحدة استهلاك الغذاء**

أصل و تطور مؤشر تفشي النقص التغذوي

ثم...

□ نشر مسح الأغذية العالمي الذي أجرته منظمة الأغذية والزراعة (1977 ، 1987 ، 1996) تقديرات مؤشر تفشي النقص التغذوي على المستوى العالمي والإقليمي

□ اقترح مؤتمر القمة العالمي للأغذية لعام 1996 ، تخفيض عدد من يعانون من النقص التغذوي إلى النصف في العالم بحلول عام 2015

أصل و تطور مؤشر تفشي النقص التغذوي

- منذ عام 1999 ، تنشر منظمة الأغذية والزراعة تقديرات للمؤشر في إصدارات "حالة انعدام الأمن الغذائي في العالم" لمعظم البلدان ولجميع المناطق
- وفي عام 2000 ، تم وضع هدف مماثل أقل طموحاً يتمثل في **تخفيض نسبة الأشخاص الذين يعانون الجوع إلى النصف بحلول عام 2015** مع الأهداف الإنمائية للألفية ، كجزء من الهدف 1 من الأهداف الإنمائية للألفية: "القضاء على الفقر المدقع والجوع".

أصل و تطور مؤشر تفشي النقص التغذوي

... وقد تم مناقشة المؤشر دائماً في :

- الندوة الدولية لمنظمة الأغذية والزراعة 2002
- لجنة الأمن الغذائي 2011 CFS Round Table
- ندوة دولية أخرى لمنظمة الأغذية والزراعة 2012
- في عام 2015 ، تم اختيار PoU كأحد مؤشرات مراقبة أهداف التنمية المستدامة SDG الهدف 2 - الغاية 2.1
- وأخيراً ، في عام 2017 و 2018 و 2019 ، تمّ نشر التقديرات الوطنية والإقليمية في المنشور الجديد "حالة الأمن الغذائي والتغذية في العالم"

استهلاك الطاقة الغذائية ومتطلباتها

نهج الطاقة الغذائية : يعتبر أنّ الفرد يعاني من النقص التغذوي إذا كان مستوى استهلاكه المعتاد للطاقة الغذائية أقل من الحد الأدنى من متطلبات الطاقة الغذائية التي يفترض أنها مناسبة له بحسب رأي خبراء التغذية

1. الطاقة الغذائية المأخوذة/المستهلكة

2. متطلبات الطاقة الغذائية

الحالة المستقرة : مستهلك = متطلبات

كمية الطاقة الغذائية المستهلكة (DEI)

- يحتاج البشر إلى **طاقة** لضمان **حياة طويلة الأجل ونشطة وصحية**
- يتم الحصول على متطلبات الطاقة عن طريق **استهلاك المواد الغذائية**. عندما نهضم الطعام، تحوله العمليات الحيوية في الجسم إلى **طاقة ومغذيات**
- كمية الطاقة (سعات حرارية) التي نحصل عليها من الطعام الذي نستهلكه تسمى **الطاقة الغذائية المستهلكة (مأخوذة)**

متطلبات الطاقة الغذائية (DER)

- تسمى كمية الطاقة التي نحتاجها لعيش حياة نشطة وصحية على المدى الطويل **متطلبات الطاقة الغذائية**
- هنالك لكل مجموعة من الأفراد **نطاق من متطلبات الطاقة** التي تتوافق مع الصحة الجيدة على المدى الطويل
- أما العوامل التي تؤثر على متطلباتنا هي **العمر** و **الحالة الفسيولوجية** و **الجنس** و **وزن الجسم** و **نمط الحياة**

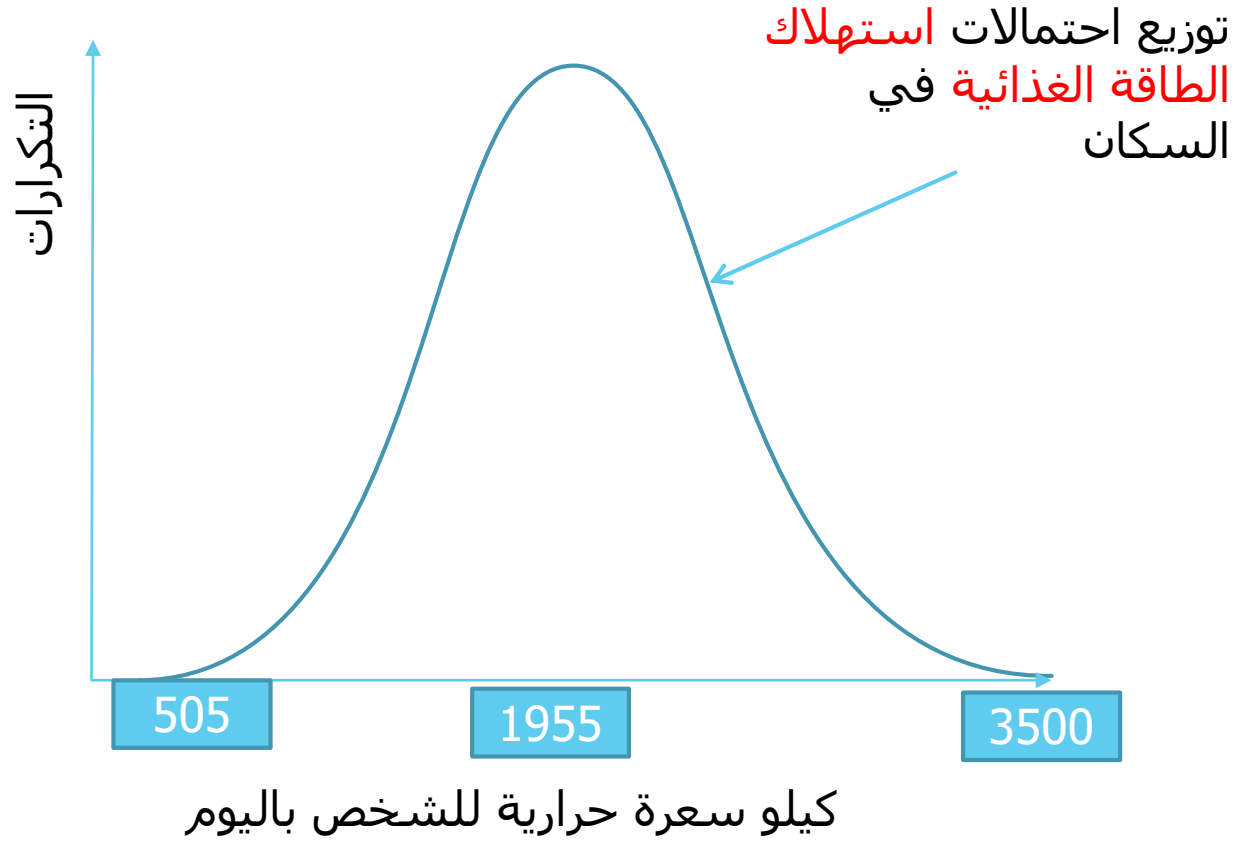
إطار التوزيع الاحتمالي للنقص التغذوي

□ لا يمكن تقدير نسبة ناقصي الغذاء في السكان من خلال **تمرين حسابي بسيط** يشمل مقارنة الاستهلاك المرصود للطاقة الغذائية (DEC) مع متطلبات الطاقة الغذائية الأساسية المقدرة (DER) للأسرة ، وإحصاء الأفراد في الأسر الذين لديهم $DEC < DER$

□ بدلاً من ذلك ، يجب أن ينظر إليها ضمن إطار توزيع احتمالي **للفرد المتوسط الافتراضي الممثل للمجتمع الإحصائي**

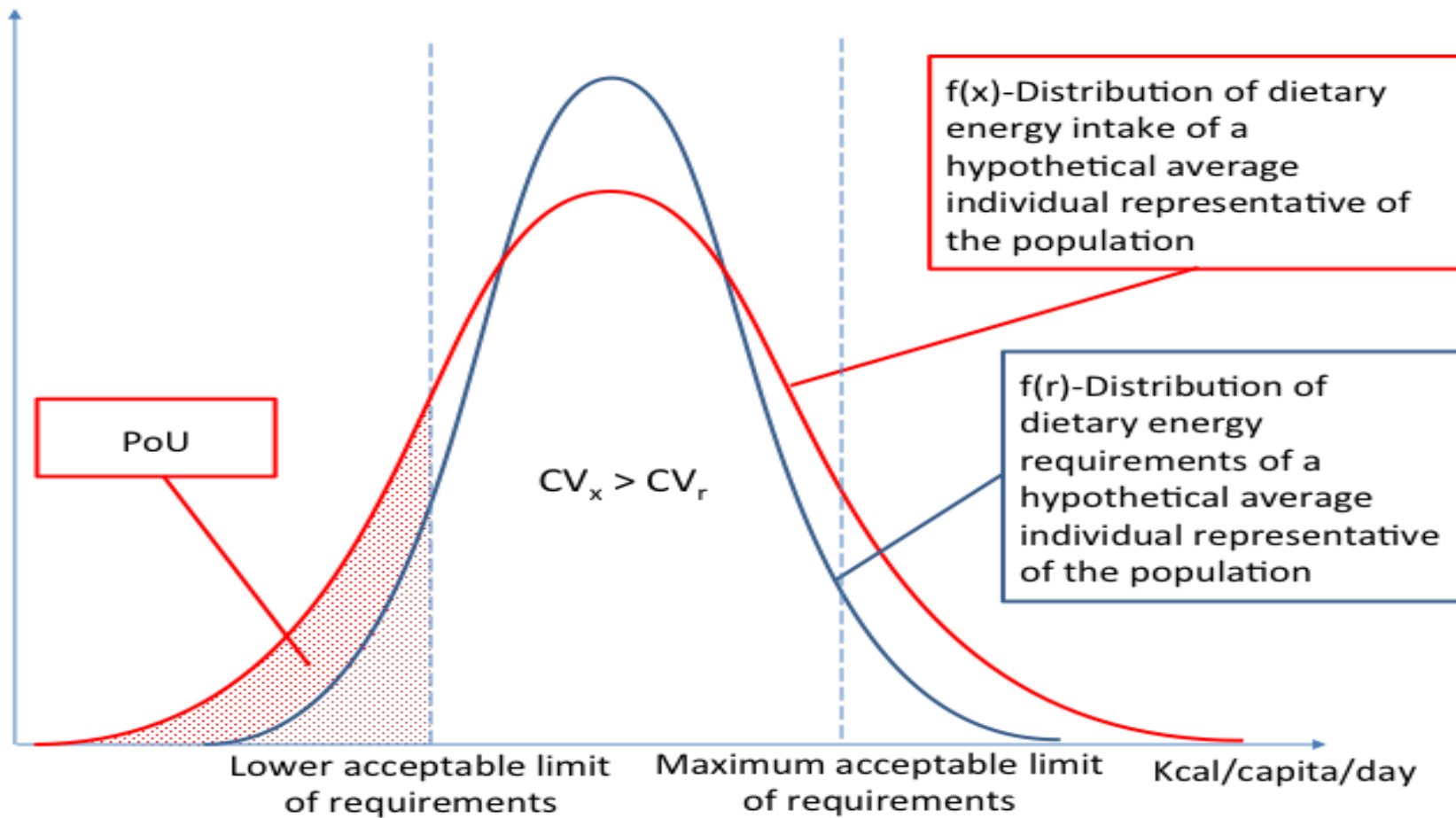
probability distribution framework

التوزيع الاحتمالي لاستهلاك الطاقة الغذائية DEI



- يتم تمثيل كيفية توزيع مدخول الطاقة الغذائية للأفراد بتوزيع احتمالي حيث ترتبط قيم مدخول الطاقة الغذائية باحتمال حدوثه
- كل مجموعة من السكان لديها التوزيع الاحتمالي الخاص بها من استهلاك الطاقة الغذائية

$$PoU = \int_{x < MDER} f(x|DEC; CV; SK) dx$$



تعريف انتشار النقص التغذوي

ضمن إطار التوزيع الاحتمالي فإن انتشار النقص التغذوي (PoU)، هو احتمال أن **الفرد المختار عشوائياً** من مجموعة من السكان يتميز **بالوصول المعتاد للطعام** الذي لا يوفر الطاقة الغذائية اللازمة **لتغطية احتياجاته المعتادة من الطاقة**

- وهو يقيس نسبة الأفراد في السكان الذين يعانون من **الجوع المزمن** (حالة تستمر لمدة سنة على الأقل من عدم القدرة على الحصول على ما يكفي من الغذاء لتلبية متطلبات الطاقة)
- إنه **تقدير وليس مقياساً مباشراً**

أسئلة ؟

العناصر الأساسية لتقدير المؤشر

1. متوسط استهلاك الطاقة الغذائية (DEC) - كيلو سعر حراري / فرد / يوم
2. عدم المساواة في الوصول إلى الغذاء، معامل الاختلاف (CV)
3. الحد الأدنى لمتطلبات الطاقة الغذائية (MDER)، العتبة - كيلو سعر حراري / فرد / يوم

متوسط استهلاك الطاقة الغذائية (DEC)

يمكن تقدير المتوسط من المصادر التالية:

1. متوسط استهلاك الطاقة الغذائية من **المسوحات الغذائية الفردية**
 - نادراً ما يتم إجراؤها لمجموعة من السكان و نادراً ما تكون ممثلة على المستويات الوطنية أو دون الوطنية
2. متوسط استهلاك الطاقة الغذائية من **مسح استهلاك وتكاليف الأسر (HCES)**
 - لا توجد معلومات حول توزيع الغذاء داخل الأسرة
3. متوسط إمدادات الطاقة الغذائية من **جداول موازين الغذاء (FBS)**
 - تعاني من قضايا تتعلق بالتغطية (عدم تغطية الإنتاج غير التجاري وعدم حساب الخاسر من الطعام ، إلخ) ، وبالذقة (كالتجارة غير المبلغ عنها و المخزونات).

معامل الاختلاف (CV)

يمكن تقدير معامل الاختلاف بـ:

1. معامل الاختلاف لاستهلاك الطاقة الغذائية من **المسوحات الغذائية الفردية**

- نادراً ما يتم إجراؤها لمجموعة من السكان و نادراً ما تكون ممثلة على المستويات الوطنية أو دون الوطنية
- قد يكون هنالك تباين زائد بسبب التباين اليومي في تناول الفرد

2. معامل الاختلاف لاستهلاك الطاقة الغذائية من **مسح استهلاك وتكاليف الأسر**

- لا توجد معلومات حول توزيع الغذاء داخل الأسرة
- هناك تباين زائد بسبب تصميم المسح ووجود القيم المتطرفة

الحد الأدنى لمتطلبات الطاقة الغذائية (MDER)

يمكن تقدير MDER باستخدام ما يلي :

- البيانات الخاصة بالهيكل السكاني حسب العمر والجنس
- متوسط الطول حسب العمر والجنس
- المعايير الدولية لمؤشر كتلة الجسم BMI
- مستوى النشاط البدني للسكان

ماذا يقيس مؤشر تفشي النقص التغذوي

□ غالباً ما يتم تفسير النقص التغذوي والجوع على أنها تشير إلى حالة انعدام الأمن الغذائي المتمثلة في **عدم القدرة المستمرة** على الحصول على ما **يكفي من الغذاء** (كمية كافية من الغذاء لحياة صحية ونشطة) من قبل **شخص ما** ،

... ولكن معنى المؤشر في الحقيقة أضيق

□ حيث أن **مؤشر النقص التغذوي يمكن اعتباره** على أنه **شكل متطرف من انعدام الأمن الغذائي**، الذي ينشأ حتى عندما يكون استهلاك السعرات الحرارية غير كاف لتغطية الاحتياجات الأساسية فقط

أسئلة ؟

انتشار انعدام الأمن الغذائي المعتدل أو الشديد في السكان استناداً الى (FIES)

مؤشر أهداف التنمية المستدامة 2.1.2

منظمة الأغذية والزراعة - شعبة الإحصاءات
فريق الأمن الغذائي والتغذية

أصل تجربة انعدام الأمن الغذائي



سعى الباحثون في جامعة كورنيل في أواخر الثمانينيات إلى **نهج جديد لقياس الجوع** يكون مناسباً للاستخدام في بلد غني مثل الولايات المتحدة الأمريكية، حيث تكون معدلات تقزّم الأطفال وهزالهم منخفضة جداً، والعديد من الأشخاص الذين يعانون من انعدام الأمن الغذائي يعانون من زيادة الوزن وبهدف إجراء تدبير جديد، أجرؤا مقابلات مع النساء اللواتي قلن إنهن جربن الجوع، وبناءً على محادثاتهم، حددن **أبعاداً ومكونات مختلفة من تجربة الجوع**

قياس انعدام الأمن الغذائي من منظور تجارب الناس

وبعد سنوات ، استنتجت **مراجعة الدراسات في العديد من البلدان** حول العالم أن هذه الأبعاد لتجربة الجوع تبدو **شائعة عبر الثقافات**

حدد باحثو كورنيل **سلسلة من التجارب** التي وصفت الجوع وانعدام الأمن الغذائي كما وصفتها النساء - وهو تسلسل يكشف عن زيادة حدة انعدام الأمن الغذائي



خفيف

حاد

عدم التأكد من إمكانية الحصول على الطعام

المساومة على نوعية وتنوع الطعام

تخفيض كمية الطعام تخطي الوجبات

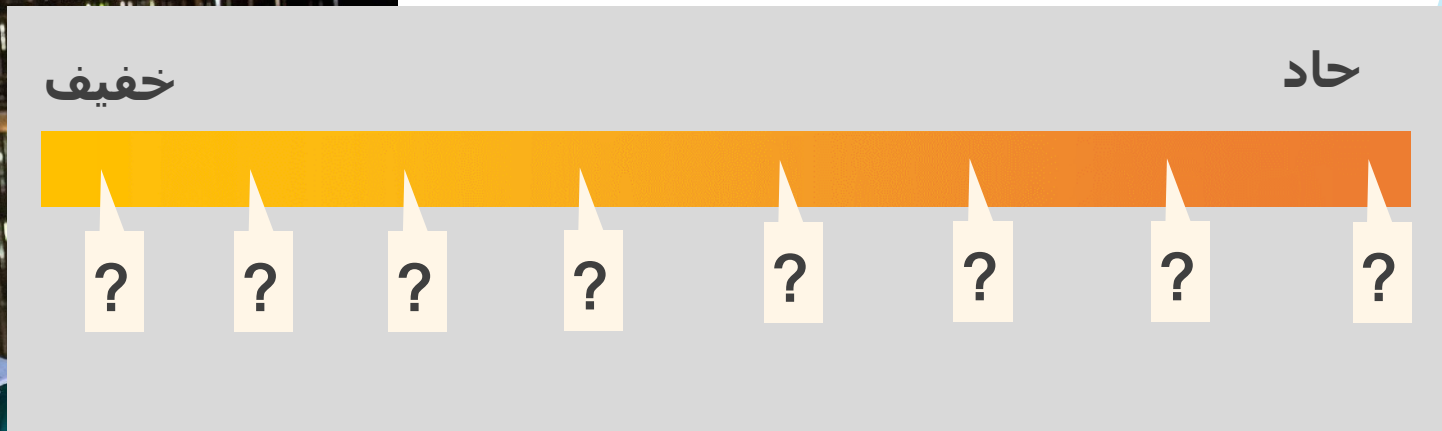
تجربة الجوع

تصبح **عواقب انعدام الأمن الغذائي** أكثر حدة مع تفاقم الوضع، مما **يؤثر سلباً** على الصحة البدنية والعقلية والاجتماعية

قياس انعدام الأمن الغذائي من منظور تجارب الناس

تتكون كل من FIES ومقاييس الأمن الغذائي الأخرى القائمة على التجربة من سلسلة من الأسئلة التي تشير مباشرة إلى قدرة الناس على الوصول إلى الطعام

إن سلسلة الأسئلة هي جزء من مقياس يغطي مجموعة من تجارب انعدام الأمن الغذائي في مستويات متزايدة من الشدة



أسئلة مقياس تجربة انعدام الأمن الغذائي

FIES : مجموعة من الأسئلة التي تغطي نطاق كامل من الحدة

الأمن
الغذائي

انعدام الأمن الغذائي

خفيف

متوسط

حاد

قلق

المساومة على جودة
الأغذية وتنوعها

المساومة على كمية
الأغذية

الجوع

انخفاض الرفاهية
(التكاليف النفسية،
تخفيض المصاريف
الأساسية الأخرى)

سوء التغذية
(السمنة، نقص المغذيات
الدقيقة، انخفاض القدرة
على العمل)

نقص التغذية
(التقزم، الهزال، عواقب
وخيمة على الصحة)

التجارب
وصول كاف
للغذاء

الآثار

الرفاهية البدنية
والعقلية
والاجتماعية

استمارة مقياس تجربة انعدام الأمن الغذائي

يتم سؤال المستجيبين عن فترة مرجعية معينة (12 شهراً) فيما اذا تعرضوا لأي من التجارب الموضحة في الأسئلة بسبب نقص المال أو الموارد الأخرى للحصول على الطعام

تتراوح هذه التجارب من القلق بشأن القدرة على الحصول على ما يكفي من الطعام إلى ما إذا كان الشخص قد اضطر إلى التنازل عن نوعية أو كمية الطعام الذي أكله

من المهم ملاحظة أن كل سؤال مشروط بعدم توفر المال أو الموارد للحصول على الطعام، وليس لأسباب أخرى حيث يقلل شخص ما يأكله أو يغير نظامه الغذائي ، كالأسباب الدينية أو الصحية

تتكون استمارة FIES الفردية/ الأسرية من ثمانية أسئلة تتطلب إجابات ثنائية بسيطة ("نعم" أو "لا") من المستجيبين أثناء المسح



الأسئلة الثمانية لـ FIES - الإطار الفردي

"خلال الاثني عشر شهرا الماضية، هل كان هنالك وقت حيث أنه بسبب نقص المال أو الموارد الأخرى:"

1. كنت **قلقاً** بأنه لن يتوفر لك الطعام الكافي لتأكل
2. لم يكن باستطاعتك أكل طعام **صحي ومغذي**
3. أكلت **أنواع قليلة من الأطعمة**
4. كان عليك أن **تتخلى عن وجبة طعام**
5. **أكلت أقل** مما اعتقدت أنك يجب أن تأكل
6. **نفذ الطعام** لدى أسرته
7. كنت **جائعاً** لكنك لم تأكل
8. بقيت **دون تناول الطعام** ليوم كامل

الأسئلة الثمانية لـ FIES - الإطار الأسري

"خلال الاثني عشر شهرا الماضية ، هل كان هنالك وقت حيث يسبب نقص المال أو الموارد الأخرى:"

1. كنت أنت أو أي شخص آخر بالغ في أسرتك **قلقين** بأنه لن يتوفر لك الطعام الكافي لتأكلوا
2. لم يكن باستطاعتك أنت أو أي شخص آخر بالغ في أسرتك أكل طعام **صحي ومغذي**
3. أكلت أنت أو أي شخص آخر بالغ في أسرتك **أنواع قليلة من الأطعمة**
4. كان عليك أنت أو أي شخص آخر بالغ في أسرتك أن **تتخلوا عن وجبة طعام**
5. **أكلت** أنت أو أي شخص آخر بالغ في أسرتك **أقل** مما اعتقدتم أنكم يجب أن تأكلوا
6. **نفذ الطعام** لدى أسرتك
7. كنت **جائعاً** أنت أو أي شخص آخر بالغ في أسرتك لكنكم لم تأكلوا
8. بقيت أنت أو أي شخص آخر بالغ في أسرتك **دون تناول الطعام** ليوم كامل

ترجمة وتكييف (تعديل) استمارة FIES

- قبل أي استخدام جديد لاستمارة FIES، من الضروري إعداد نسخة مترجمة **ومكيفة بعناية من الناحية اللغوية والثقافية** إلى جميع اللغات التي ستتم إدارتها
- و تعتمد صحة ودقة النتائج من FIES بشكل كبير على **الكلمات والمصطلحات** المستخدمة في الأسئلة
- لدى منظمة الأغذية والزراعة مستودع لنسخ FIES لعام 2015 ، فهناك حوالي 200 لغة مختلفة متوفرة من استطلاع جالوب العالمي، التي يمكن استخدامها كنقطة انطلاق للترجمة وإعداد الأستمارة . يرجى ملاحظة أن الترجمات في الرابط هي للنسخة الفردية، لذلك يكون التكييف ضرورياً في حالة استخدام النسخة الأسرية

(<http://www.fao.org/in-action/voices-of-the-hungry/using-fies/en/>)

المعنى المقصود من الأسئلة الثمانية من استمارة FIES

- يجب أن تحتوي اللغة على **كلمات وعبارات يسهل فهمها** من قبل كل من العدادين والمستجيبين
- قد لا تكون **أكثر العبارات ملاءمة** قابلة للترجمة الحرفية
- يجب أن تسترشد ترجمة FIES بالنظر إلى **المعنى المقصود للأسئلة الثمانية**

أسئلة ؟

التطبيقات المماثلة الموجودة

- وحدة مسح الأمن الغذائي للأسر المعيشية في الولايات المتحدة
US Household Food Security Survey Module (HFSSM)
 - تستخدم في الولايات المتحدة منذ عام 1995 وفي كندا منذ عام 2004
 - التقارير السنوية قد نشرت في الولايات المتحدة منذ عام 1995. تستخدم لتقييم فعالية أكبر برنامج وزارة الزراعة الأمريكية على إعانات الغذاء
- Escala Brasileira de Insegurança Alimentar (EBIA)
 - مبنية على أساس HFSSM ، وقد تم تطويرها في البرازيل لتوفير وسائل لرصد نجاح برنامج القضاء على الجوع
 - تطبق على المستوى الوطني منذ عام 2004
- Escala Latinoamericana y Caribena de Seguridad Alimentaria (ELCSA)
 - تم تطويرها كمقياس منسق لاستخدامه في البلدان الناطقة باللغة الإسبانية
 - تم التصديق عليها في كولومبيا والمكسيك ونيكاراغوا وغواتيمالا والسلفادور وباراغواي
- Escala Mexicana de Seguridad Alimentaria (EMSA)
 - تستخدم لتقديم الأدلة كجزء من تقييم الفقر متعدد الأبعاد
 - تم ادراجها في المسح الإحصائي العام للسكان

التطبيقات المماثلة الموجودة

□ مقياس انعدام الأمن الغذائي للأسرة

(HFIAS) Household Food Insecurity Access Scale

□ تم تطويره بواسطة البرنامج الثاني للمساعدة الفنية والغذائية (FANTA - II) ، الممول من قبل المعونة الأمريكية لاستهداف ورصد التدخل في الأمن الغذائي في جميع أنحاء العالم

□ أدت الصعوبات في التحقق من اتساق الشدة المرتبطة بتجارب مختلفة عبر البلدان إلى تطوير مقياس الجوع الأسري (HHS) ، بناءً على أكثر العناصر قسوة فقط

مشروع أصوات الجوع (VoH)

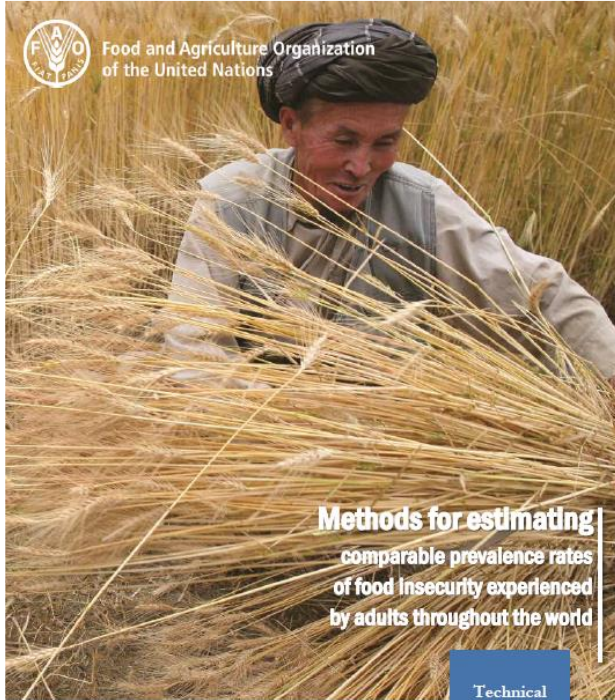
في عام 2013، أطلقت المنظمة **مشروع أصوات الجوع** لجلب هذه التجارب المتراكمة لمقاييس الأمن الغذائي على المستوى العالمي

طور هذا المشروع مقياس تجربة انعدام الأمن الغذائي (FIES) بهدف توفير أداة عالمية لتسهيل الرصد الصحيح والموثوق للتقدم المحرز نحو القضاء على الجوع وضمان وصول الجميع للغذاء

و بصفتها مطورًا لمنهج FLIES، تلتزم منظمة الأغذية والزراعة بمساعدة جميع الدول الأعضاء على تطوير القدرة على استخدام الأستمارة لمراقبة الأمن الغذائي



مشروع أصوات الجوع (VoH)



Voices of the Hungry

The Voices of the Hungry project has developed the Food Insecurity Experience Scale, a new metric for household and individual food insecurity. It brings us a step closer to hearing the voices of the people who struggle every day to have access to safe and nutritious food.

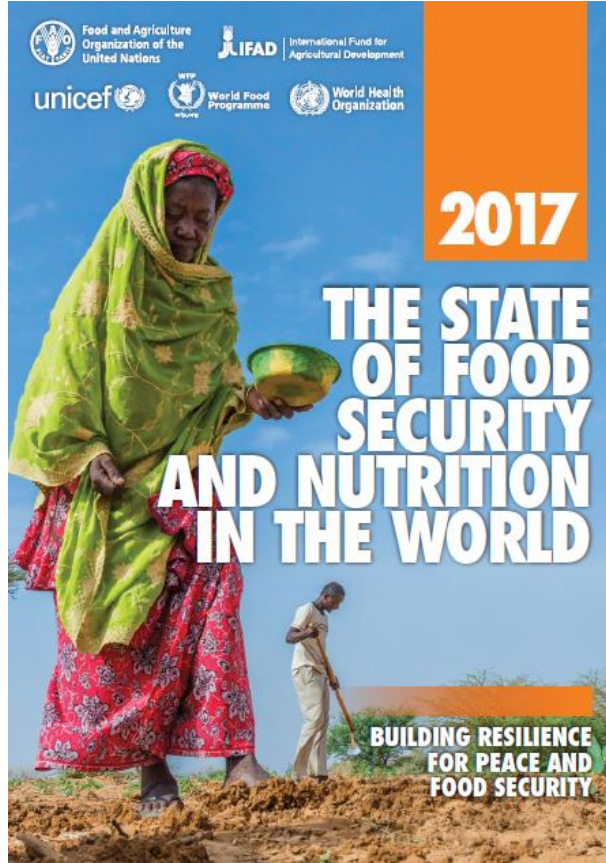
Number 1/August 2016
(Revised Version)

في عام 2014 ، بدأت منظمة الأغذية والزراعة في جمع بيانات FIES بإجراء مسح لعينات تمثيلية وطنية للسكان البالغين سنوياً في حوالي 150 بلداً حيث تغطي 90% من سكان العالم

وقد مكن ذلك المنظمة من جمع المعلومات من المستجيبين الأفراد بتكلفة منخفضة نسبياً وحساب تقديرات على المستوى القطري لانتشار انعدام الأمن الغذائي على مستويات مختلفة من الشدة التي تكون صالحة وموثوقة وقابلة للمقارنة عبر البلدان.

ونتيجة لذلك ، فإن مشروع VoH قادر على توفير بيانات سنوية ممثلة على المستوى الوطني حول وصول الفرد إلى الغذاء

مشروع أصوات الجوع (VoH)



- ▶ في عام 2017 و 2018 ، تضمنت **حالة الأمن الغذائي والتغذية في العالم** قائمة بمؤشرات أهداف التنمية المستدامة المتعلقة بالأمن الغذائي والتغذية ، بما في ذلك FIES
- ▶ وقد تم الإبلاغ عن انتشار انعدام الأمن الغذائي الحاد بين السكان ، استنادا إلى FIES لتلك البلدان التي أذنت بنشر النتائج
- ▶ في عام 2019 تم نشر مؤشري انعدام الامن الغذائي "الحاد" و "المعتدل أو الحاد"

أسئلة ؟

يمكن استخدام FILES لقياس الأمن الغذائي للأغراض التالية



1 **تقييم مدى انتشار انعدام الأمن الغذائي للسكان (لأجل
رصد أهداف التنمية المستدامة وللاستخدام الوطني)**

2 **تحديد الفئات الهشة من السكان الأكثر تضررا
من انعدام الأمن الغذائي**

3 **لتوجيه ورصد آثار السياسات والبرامج الوطنية
للأمن الغذائي**

4 **تحديد عوامل الخطر وعواقب انعدام الأمن
الغذائي**

يمكن استخدام FILES لقياس الأمن الغذائي للأغراض التالية



1 **تقييم مدى انتشار** انعدام الأمن الغذائي للسكان (لكل من رصد أهداف التنمية المستدامة والاستخدام الوطني)

2 **تحديد الفئات الهشة** من السكان الأكثر تضررا من انعدام الأمن الغذائي

3 **لتوجيه ورصد آثار السياسات والبرامج** الوطنية للأمن الغذائي

4 **تحديد عوامل الخطر وعواقب** انعدام الأمن الغذائي

الغرض الأول لاستخدام FIES هو تقدير انتشار انعدام الأمن الغذائي بين السكان على الصعيد الوطني. ونقصد بـ "الانتشار" نسبة الأفراد المتأثرين بانعدام الأمن الغذائي عند مستويات مختلفة من الحدة من إجمالي السكان

من الممكن استخدام نفس مجموعة الأسئلة في المناطق و البيئات والثقافات المختلفة لتقدير انعدام الأمن الغذائي على مستويات مختلفة من الشدة ومقارنة النتائج بطريقة ذات معنى وصالحة من الناحية الإحصائية.

يمكن استخدام FILES لقياس الأمن الغذائي للأغراض التالية



1 **تقييم مدى انتشار** انعدام الأمن الغذائي للسكان (لكل من رصد أهداف التنمية المستدامة والاستخدام الوطني)

2 **تحديد الفئات الهشة** من السكان الأكثر تضرراً من انعدام الأمن الغذائي

3 **لتوجيه ورصد** آثار السياسات والبرامج الوطنية للأمن الغذائي

4 **تحديد عوامل الخطر وعواقب** انعدام الأمن الغذائي

يمكن استخدام FIES لتحديد **الفئات الفرعية** المعرضة لانعدام الأمن الغذائي، ولفهم من يكونون وأين يعيشون

ويسمح تطبيق الأداة في **المسوحات السكانية الوطنية الكبيرة** بإجراء تحليلات أكثر تفصيلاً لحالة انعدام الأمن الغذائي حسب الدخل والجنس والعمر والعرق وحالة الهجرة أو الموقع الجغرافي أو خصائص أخرى ذات صلة بالسياسات

يمكن استخدام FILES لقياس الأمن الغذائي للأغراض التالية



1 **تقييم مدى انتشار** انعدام الأمن الغذائي للسكان (لكل من رصد أهداف التنمية المستدامة والاستخدام الوطني)

2 **تحديد الفئات الهشة** من السكان الأكثر تضررا من انعدام الأمن الغذائي

3 **توجيه ورصد آثار السياسات والبرامج** الوطنية للأمن الغذائي

4 **تحديد عوامل الخطر وعواقب** انعدام الأمن الغذائي

إن استخدام FIES لرصد التغيرات في **انتشار** انعدام الأمن الغذائي **مع مرور الوقت وتحديد الاتجاهات** هو وسيلة قوية لتقييم آثار السياسات الوطنية وبرامج التنمية على الحد من انعدام الأمن الغذائي على المستوى الوطني وبين الفئات الهشة من السكان
يجوز أيضا استخدام FIES بهدف تقييم المشاريع

يمكن استخدام FIES لقياس الأمن الغذائي للأغراض التالية

1 **تقييم مدى انتشار** انعدام الأمن الغذائي للسكان (لكل من رصد أهداف التنمية المستدامة والاستخدام الوطني)

2 **تحديد الفئات الهشة** من السكان الأكثر تضررا من انعدام الأمن الغذائي

3 **لتوجيه ورصد آثار السياسات والبرامج** الوطنية للأمن الغذائي

4 **تحديد عوامل الخطر وعواقب** انعدام الأمن الغذائي

وتشمل الأغراض الأخرى لـ FIES البحث والمراقبة لتحديد **محددات وعواقب** انعدام الأمن الغذائي على الصحة والرفاه وينطوي هذا على استكشاف علاقة انعدام الأمن الغذائي بالمتغيرات الأخرى. ويمكن قياسها على مستوى الفرد أو الأسرة المعيشية في نفس الاستطلاع وذلك من خلال **دراسة الارتباط** بين انعدام الأمن الغذائي وخصائص أخرى مثل **استراتيجيات سبل العيش** والحصول على الخدمات العامة **والمرافق الصحية الأساسية والعادات الغذائية والحالة الصحية والتغذوية** حيث ستوفر لنا فهم أفضل لظاهرة انعدام الأمن الغذائي المعقدة

فوائد استخدام FIES لقياس انعدام الأمن الغذائي

مباشرة

سهلة

قليلة التكلفة

متينة احصائياً

تميز بين مستويات
الشدة

يمكن تفصيل النتائج



فوائد استخدام FILES لقياس انعدام الأمن الغذائي

مباشرة

تسأل FILES المستجيبين أسئلة مباشرة عن تجارب الوصول للغذاء . وبهذه الطريقة " تصغي " FILES إلى الأشخاص المتضررين من انعدام الأمن الغذائي

سهلة

قليلة التكلفة

متينة احصائياً

تميز بين مستويات
الشدة

يمكن تفصيل النتائج



فوائد استخدام FILES لقياس انعدام الأمن الغذائي

مباشرة

تسأل FILES المستجيبين أسئلة مباشرة عن تجارب الوصول للغذاء. وبهذه الطريقة "تصغي" FILES إلى الأشخاص المتضررين من انعدام الأمن الغذائي

سهلة

بسيطة وسريعة لإدارة المسح. لا يستغرق الأمر أكثر من 5 دقائق ولا يتطلب خبرة فنية كبيرة

قليلة التكلفة

متينة احصائياً

تميز بين مستويات
الشدة

يمكن تفصيل النتائج



فوائد استخدام FILES لقياس انعدام الأمن الغذائي

مباشرة

تسأل FILES المستجيبين أسئلة مباشرة عن تجارب الوصول للغذاء . وبهذه الطريقة " تصغي " FILES إلى الأشخاص المتضررين من انعدام الأمن الغذائي

سهلة

بسيطة وسريعة لإدارة المسح . لا يستغرق الأمر أكثر من 5 دقائق ولا يتطلب خبرة فنية

قليلة التكلفة

يمكن تضمينها في أي استبيان موجود وبتكلفة إضافية قليلة جداً

متينة احصائياً

تميز بين مستويات الشدة

يمكن تفصيل النتائج

فوائد استخدام FILES لقياس انعدام الأمن الغذائي

مباشرة

تسأل FILES المستجيبين أسئلة مباشرة عن تجارب الوصول للغذاء . وبهذه الطريقة " تصغي " FILES إلى الأشخاص المتضررين من انعدام الأمن الغذائي

سهلة

بسيطة وسريعة لإدارة المسح . لا يستغرق الأمر أكثر من 5 دقائق ولا يتطلب خبرة فنية

قليلة التكلفة

يمكن تضمينها في أي استبيان موجود وبتكلفة إضافية قليلة جدًا

متينة احصائياً

إن FILES والمقاييس المماثلة صالحة للإستخدام في مختلف الظروف. وباستخدام منهجية FILES، يمكن مقارنة معدلات انتشار انعدام الأمن الغذائي عبر البلدان

تميز بين مستويات الشدة

يمكن تفصيل النتائج

فوائد استخدام FILES لقياس انعدام الأمن الغذائي

مباشرة

تسأل FILES المستجيبين أسئلة مباشرة عن تجارب الوصول للغذاء . وبهذه الطريقة " تصغي " FILES إلى الأشخاص المتضررين من انعدام الأمن الغذائي

سهلة

بسيطة وسريعة لإدارة المسح . لا يستغرق الأمر أكثر من 5 دقائق ولا يتطلب خبرة فنية

قليلة التكلفة

يمكن تضمينها في أي استبيان موجود وبتكلفة إضافية قليلة جدًا

متينة احصائياً

إن FILES والمقاييس المماثلة صالحة للإستخدام في مختلف الظروف. وباستخدام منهجية FILES ، يمكن مقارنة معدلات انتشار انعدام الأمن الغذائي عبر البلدان

تميز بين مستويات الشدة

قادرة على عكس عمق انعدام الأمن الغذائي

يمكن تفصيل النتائج

فوائد استخدام FILES لقياس انعدام الأمن الغذائي

مباشرة

تسأل FILES المستجيبين أسئلة مباشرة عن تجارب الوصول للغذاء . وبهذه الطريقة " تصغي " FILES إلى الأشخاص المتضررين من انعدام الأمن الغذائي

سهلة

بسيطة وسريعة لإدارة المسح . لا يستغرق الأمر أكثر من 5 دقائق ولا يتطلب خبرة فنية

قليلة التكلفة

يمكن تضمينها في أي استبيان موجود وبتكلفة إضافية قليلة جدًا

متينة احصائياً

إن FILES والمقاييس المماثلة صالحة للإستخدام في مختلف الظروف. وباستخدام منهجية FILES ، يمكن مقارنة معدلات انتشار انعدام الأمن الغذائي عبر البلدان

تميز بين مستويات الشدة

قادرة على عكس عمق انعدام الأمن الغذائي

يمكن تفصيل النتائج

تظهر الفروق في انعدام الأمن الغذائي حسب خصائص السكان كالجنس والعمر والمهنة الخ. وفيما بين المجموعات السكانية التي تختلف حسب الموقع والعرق واللغة وما إلى ذلك

شكراً جزيلاً لإصغائكم

firas.yassin@fao.org