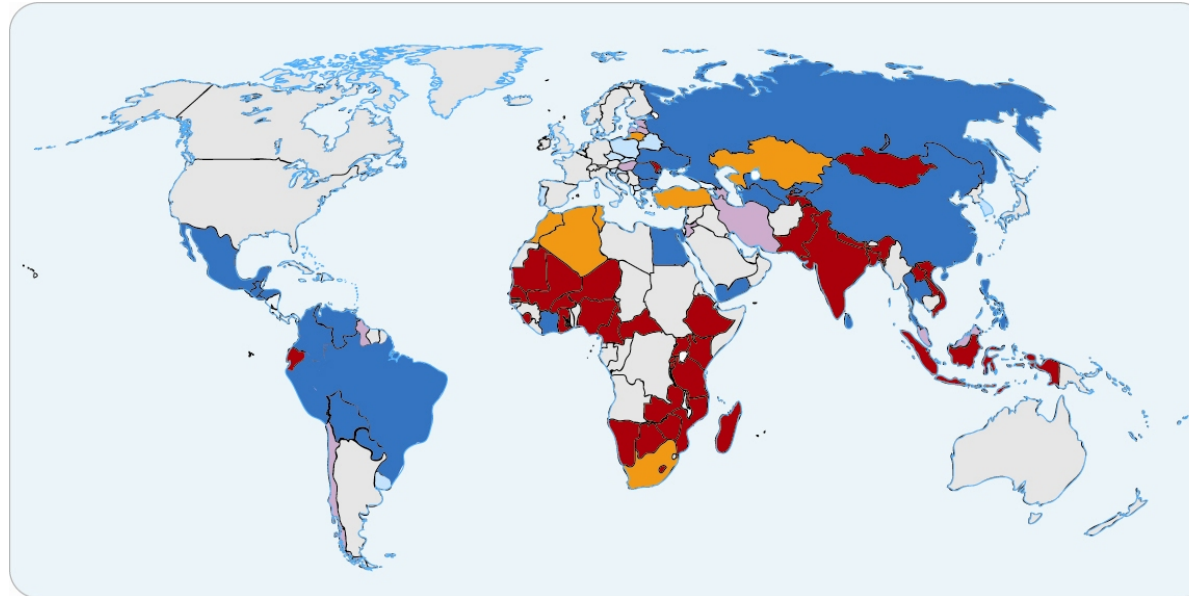


# مؤشرات لإدارة السياسة العامة والدعوة الأهداف الإنمائية للألفية والمعرفة الإحصائية

الوحدة ١٤ :

استخدام المؤشرات لتوضيح التفاوت

نسبة البنات إلى البنين في المدارس الابتدائية والثانوية، ٢٠٠٠



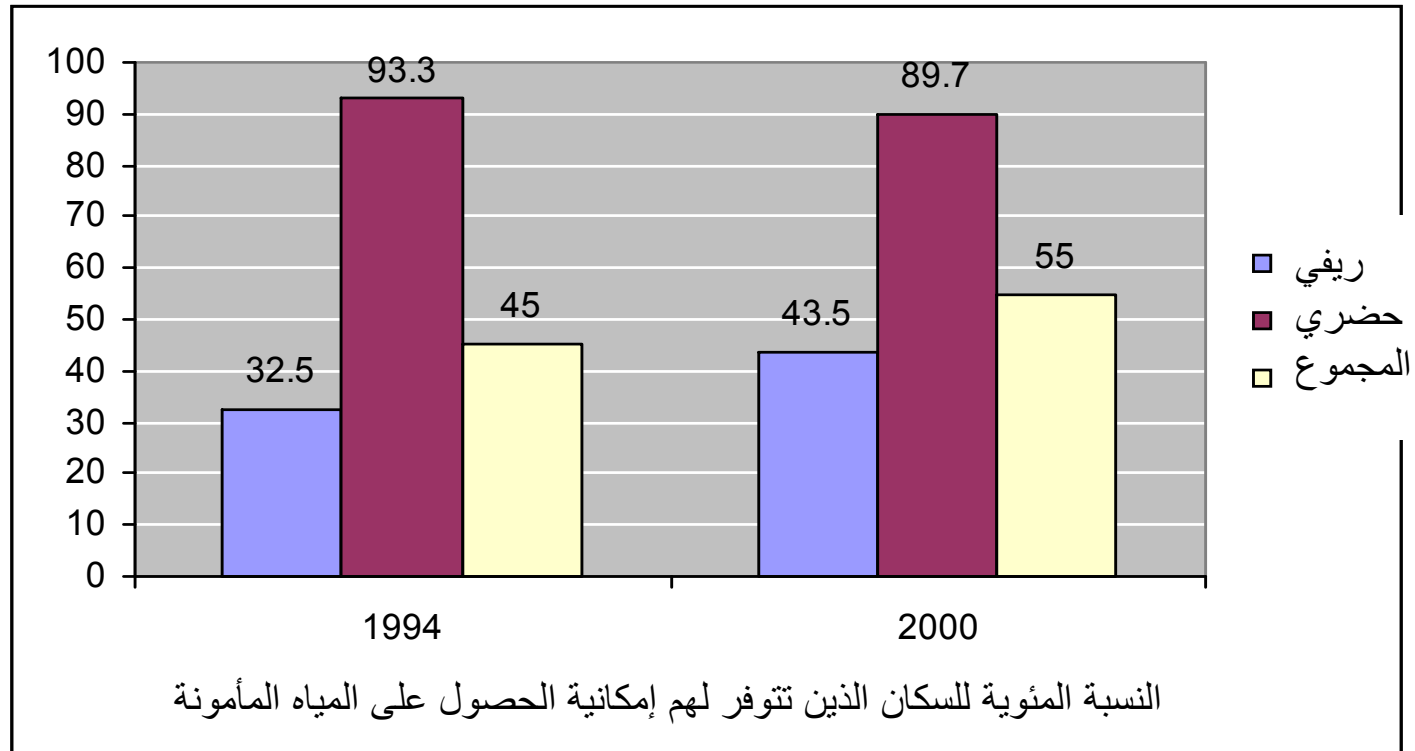
## ما سيكون بوسعكم أن تفعلوه في نهاية هذه الوحدة

- تقسيم المؤشرات
- إدراك مواطن القوة والضعف في تقسيم المؤشرات
- تفسير المؤشرات المقسمة
- فهم كيف يمكن تحديد المجموعات المهمشة أو "الجيوب"
- فهم كيف يمكن أن تسهم المؤشرات المقسمة في توجيه السياسات العامة وبرامج الدعوة

## لماذا التقسيم

- للاطلاع على المزيد من التفاصيل
- لفحص النمط
- للمقارنة عبر المجموعات الفرعية من السكان
- لتصميم السياسة على نحو فعال

## للاطلاع على المزيد من التفاصيل



المصدر: نظام المعلومات في كينيا

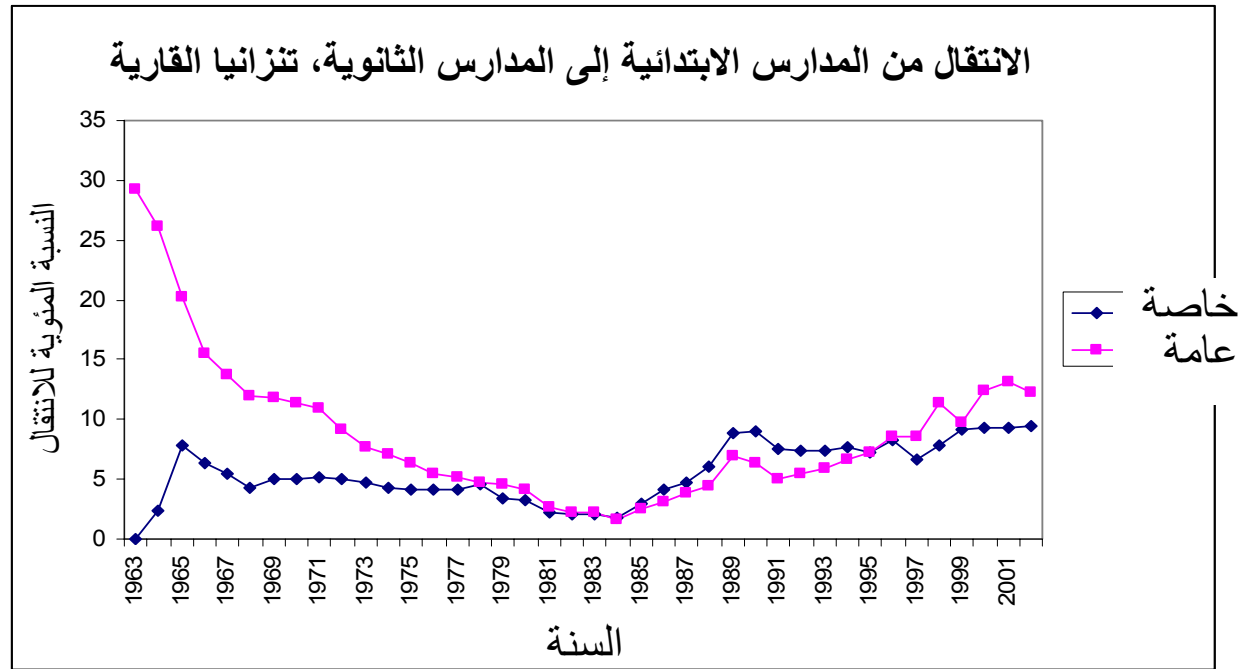
## لفحص النمط

معدل الإلمام بالقراءة والكتابة بين البالغين، أوغندا ٢٠٠٣/٢٠٠٢

المجموع	مناطق حضرية	مناطق ريفية	ذكور	أناث
٦٩	٨٧	٦٥	٨٠	٥٩

المصدر: المسح الوطني للأسر المعيشية ٢٠٠٣/٢٠٠٢، مكتب الإحصاءات في أوغندا، تقرير نصف المدة، كانون الثاني/يناير ٢٠٠٣

## للمقارنة عبر المجموعات الفرعية من السكان



المصدر: قاعدة البيانات الإجتماعية الإقتصادية- تنزانيا

## هل يعني المتوسط أن السياسات صحيحة؟

أنظروا في مجموعة من نتائج امتحانات الصف الثامن من منطقتين مختلفتين في بلد معين. والأرقام متوسطات لمجموع درجات الطلاب في امتحانات الرياضيات.

٢٧٧

المنطقة ألف

٢٧١

المنطقة باء

من الواضح أن المنطقة ألف تحقق نتائج أفضل

## تحليلات المجموعات الفرعية

دعونا ننظر الآن في البيانات حسب نوع منطقة السكن

مناطق حضرية أخرى	أحياء فقيرة في مناطق حضرية	مناطق ريفية	
٢٥٩	٢٣٦	٢٨١	المنطقة ألف
٢٦٠	٢٤٢	٢٨٣	المنطقة باء

المنطقة باء دائما تحقق نتائج أفضل!



## كيف يمكن أن يحدث هذا؟

أنظروا في توزيع أماكن سكن الطلاب:

مناطق حضرية أخرى	أحياء فقيرة حضرية	مناطق ريفية	
٨%	٥%	٨٧%	المنطقة ألف
١٩%	١٥%	٦٦%	المنطقة باء

## كيف يمكن أن يحدث هذا؟

- المنطقة بآ فيها عدد أكبر بكثير من الطلاب الذين يعيشون في مناطق فقيرة حضرية
- لمسنا أن الأطفال الذين يعيشون في أحياء فقيرة في مناطق حضرية حصلوا على درجات أدنى بكثير

## تفسير رياضي

مجموع درجات المنطقة ألف

$$\begin{aligned} &= \text{درجات الريف} * 100\% / 100 \\ &+ \text{درجات الأحياء الفقيرة الحضرية} * 100\% / 100 \\ &+ \text{درجات آخرين} * 100\% / 100 \\ &= 277 \end{aligned}$$

وينطبق ذلك بالمثل على المنطقة باء

## الآثار على السياسة العامة

- المتوسطات الكلية ← هناك حاجة لتحسين المستويات في مدارس المنطقة بآء
- تحليلات المجموعات الفرعية ← هناك حاجة لمعالجة أسباب تدني درجات الطلاب الذين يعيشون في أحياء فقيرة حضرية و غيرها من المناطق الحضرية

## معدل الإلمام بالقراءة والكتابة، كينيا، ١٩٨٩

معدل الإلمام بالقراءة والكتابة، حسب المجموعة العمرية والجنس،  
كينيا، ١٩٨٩

المعدل الكلي لعام ١٩٨٩ كان ٧٣,٤

ولكن ...

المصدر: نظام المعلومات في كينيا

## معدل الإلمام بالقراءة والكتابة، حسب المجموعة العمرية والجنس، كينيا، ١٩٨٩

معدل الإلمام بالقراءة والكتابة	إناث	ذكور
المجموعة العمرية	٨٥,٠	٨٥,٤
١٠-١٤ سنة	٨٨,٠	٩١,٨
١٥-١٩ سنة	٨٢,٦	٩١,٠
٢٠-٢٤ سنة	٧٢,٥	٨٨,٦
٢٥-٢٩ سنة	٥٩,٥	٨٤,١
٣٠-٣٤ سنة	٥١,٢	٨١,٢
٣٥-٣٩ سنة	٣٩,٥	٧٧,٧
٤٠-٤٤ سنة	٣٠,٥	٧٠,٢
٤٥-٤٩ سنة	٢٣,٧	٦٣,٩
٥٠-٥٤ سنة	١٩,٢	٥٧,٠
٥٥-٤٩ سنة	١١,٢	٣٩,٢
60+ سنة	٣٢,٧	٥٤,٧

المصدر: نظام المعلومات في كينيا

## تفسير البيانات المقسمة لأغراض السياسة العامة

- تبين البيانات أن النساء يلحقن بالرجال في المجموعات العمرية الأصغر سناً، رغم وجود اختلاف كبير في المجموعات العمرية الأكبر سناً

– قد تنظر الحكومة في تنظيم دورات دراسية للبالغين كطريقة لتقليص هذه الفجوة

## مزايا التقسيم

- تفاصيل أكثر لإعداد التقارير، والسياسة العامة، والدعوة
- فهم آليات الأثر على السياسة العامة
- التغذية المرتدة فيما يتعلق بالسكان ومقدمي الخدمات، والممولين
- تحديد مجالات للنجاحات أو المشاكل الخاصة
- الكشف عن تفاوت أكبر في الحالات – ويحتمل على نحو أكبر أن يستأثر باهتمام واضعي السياسة العامة



## قيود التقسيم

- أحجام عينة أصغر
  - خطأ معاينة أكبر
  - حيزات ثقة أكبر
  - مجموعات مصالح معاينة غير ممثلة

- التغطية
  - إمكانية تحيز أكبر
- الوقت والتكلفة اللازمان للتحليل وإعداد التقارير

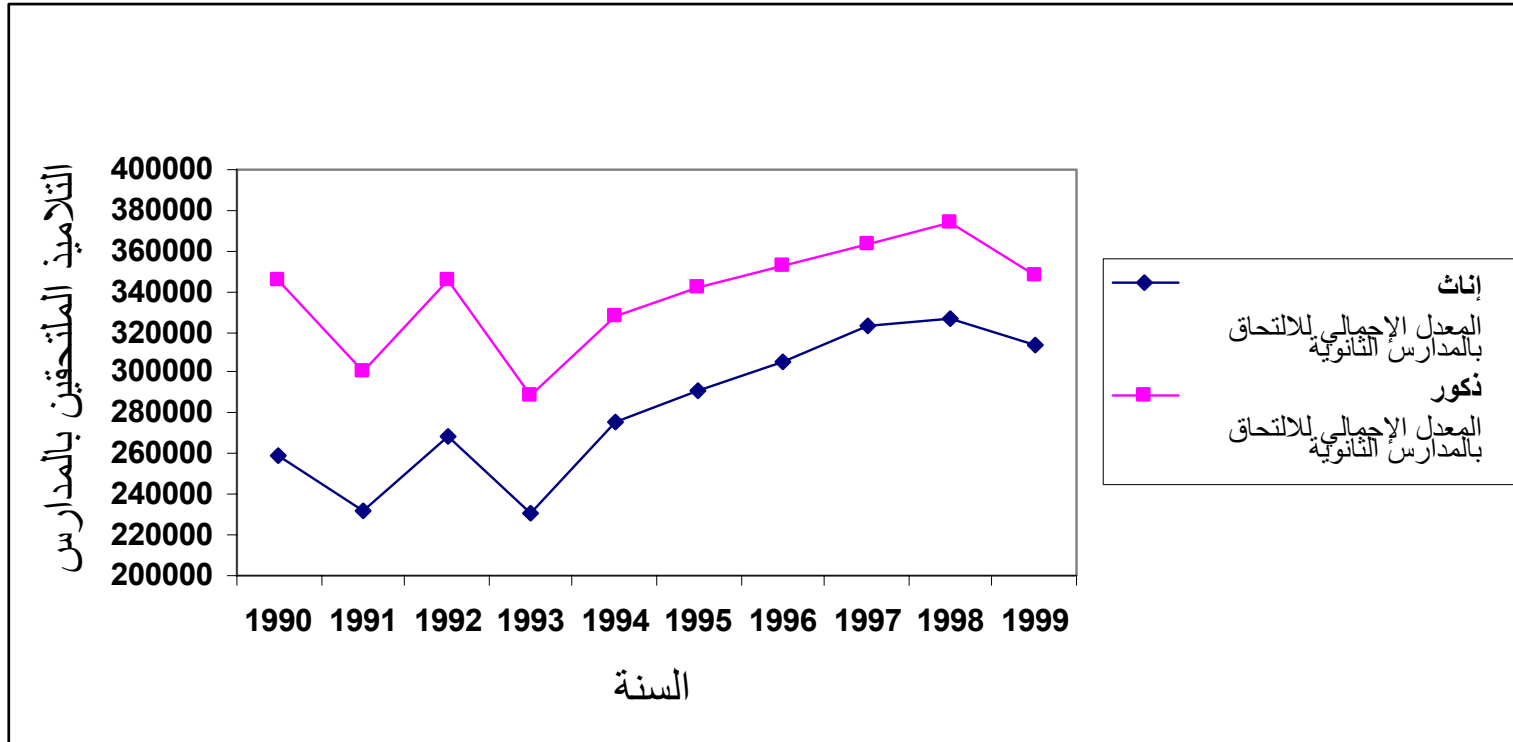
## أي مجموعات فرعية من السكان؟

فيما يتصل بالمسائل الوطنية الواسعة

- العمر
- مستوى التعليم
- المنطقة الجغرافية/ الإدارية
- المجموعة العرقية
- مجموعة العمالة
- قطاع الصناعة
- الفقر
- الجنس
- حضري / ريفي
- سكان الأحياء الفقيرة
- المنطقة الجغرافية

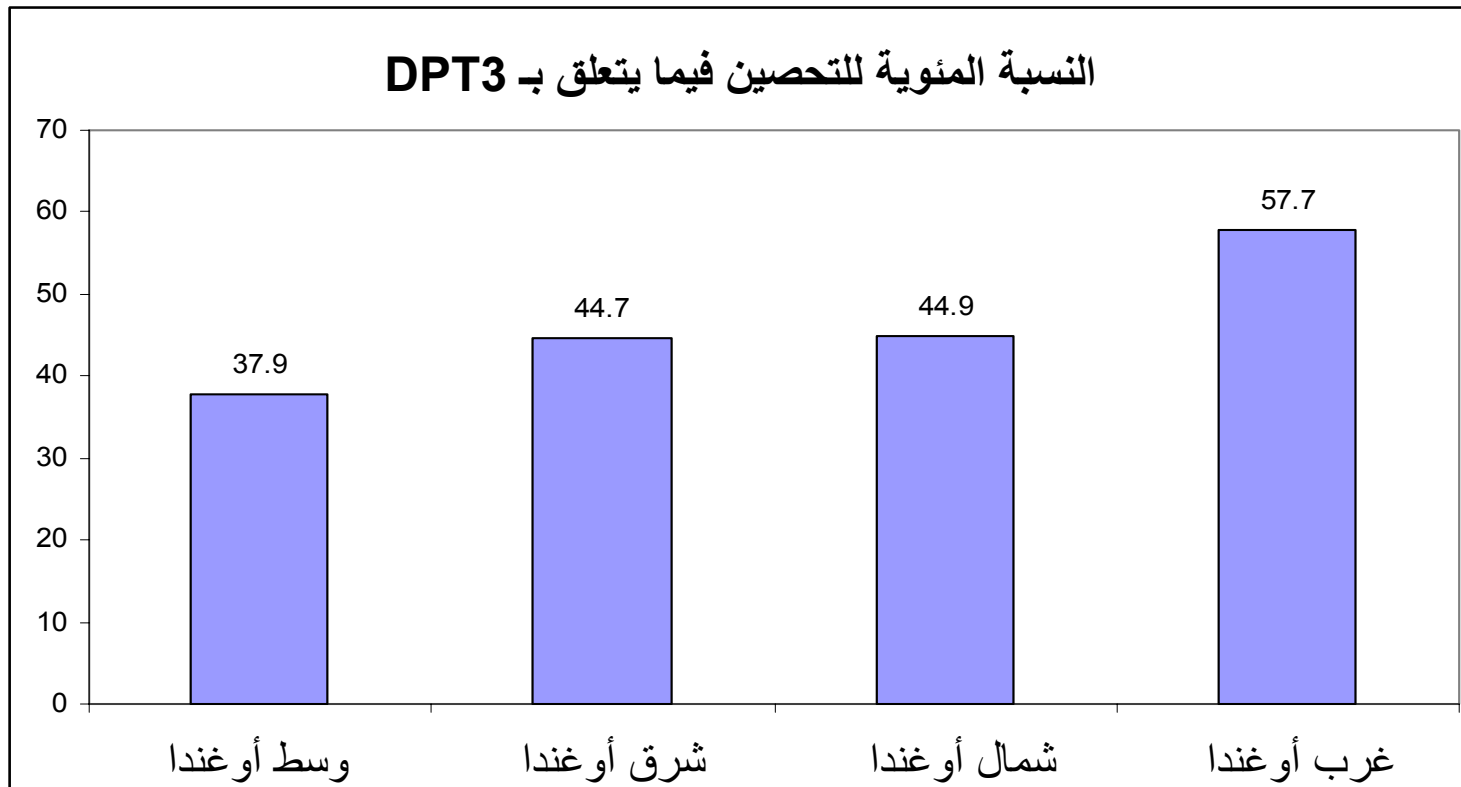
## التقسيم حسب الجنس

### الالتحاق بالمدارس الثانوية، كينيا



المصدر: نظام المعلومات في كينيا

## التقسيم حسب المنطقة الجغرافية التحصين في أوغندا، ٢٠٠٠



المصدر: نظام المعلومات في أوغندا

## تقسيم بيانات الفقر

- قيم التقسيمات الجزئية للدخل/ الإنفاق
- المجموعة الاقتصادية – الاجتماعية
  - حالة الدخل/ العمالة
  - المستوى التعليمي لرئيس الأسرة المعيشية
  - جنس رئيس الأسرة المعيشية
- لماذا: لتحديد المجموعات المتأثرة بالسياسات الحالية أو التي تغفلها هذه السياسات

## التقسيم حسب المناطق الحضرية/ الريفية

- المسائل الرئيسية هي عادة إمكانية الحصول على الخدمات الصحية والتعليمية
- قد يكون هيكل سكان المناطق الحضرية والمناطق الريفية مختلفا من حيث
  - المجموعة العمرية
  - الجنس
  - المجموعة العرقية

## التقسيم حسب الجنس

التقسيم حسب الجنس هو مجرد إعداد مجموعتين من البيانات، واحدة للذكور والأخرى للإناث النظر في البيانات المقسمة حسب الجنس بالاقتران مع بيانات أخرى مثل:

- الدخل
- حالة العمالة الخ
- التعليم
- ليس فقط تصنيف البيانات حسب الجنس، بل واستخدام المجموعات الفرعية الأخرى التي تحدد الاختلاف بين الرجال والنساء.
- ...يسمح يسمح لنا بإبراز مسائل النوع الاجتماعي النوع الاجتماعي

## ادماج النوع الإجتماعي في الإحصاءات

يتعلق ادماج النوع الإجتماعي بإدماج المسائل والشواغل المتصلة به في إعداد الإحصاءات ونشرها



## ادماج النوع الإجتماعي في الإحصاءات (أمثلة)

ادماج النوع الإجتماعي	مسألة النوع الإجتماعي التي يتعين النظر فيها	الإحصاءات التقليدية	المسألة
تتضمن العينة الحيازات من كل الأحجام	تمتلك النساء في أحيان أكثر من الرجال قطع أرض صغيرة الحجم	لا ينظر في العينة إلا في الأراضي التي تزيد على حجم معين	حائزو الأراضي حسب الجنس
تشير الاستبيانات إلى أنشطة محددة بدون أجر مثل درس النباتات، أو تجهيز الأغذية، أو تربية الدواجن، أو حمل المياه، أو جمع الوقود	عدد من الأنشطة المنتجة التي تضطلع بها النساء غير مدفوعة الأجر	لا تتخذ أي إجراءات محددة لتضمين العمل بدون أجر	النشاط الاقتصادي حسب الجنس

## الجيوب

- المجموعات الفرعية من السكان التي لا تتطابق مباشرة مع التقسيم البسيط ولكن مع فئات جديدة مأخوذة من خليط من مجموعات فرعية أخرى من السكان
- تتعلق بمجموعات هامة للتخطيط، والسياسة العامة، والدعوة
- مثال: المجموعات المتضررة في الريف، وسكان الأحياء الفقيرة

## سكان الأحياء الفقيرة

- الحالة المعيشية المقتربة بالفقر، واعتلال الصحة، ونقص التعليم.
- قد يكون هذا تصنيفاً غير دقيق ولكنه يسمح، إذا أحسن تحديده، بالاستهداف الفعال
  - يمكن تحديده بجملة أمور منها إمكانية الحصول على:
    - التعليم
    - الخدمات الصحية
    - المياه النظيفة
    - مرافق الصحة العامة

## الاستهداف

يسمح وجود معلومات عن المجموعات الفرعية من السكان بالمزيد من الفعالية في:

- صياغة السياسة العامة
- تخصيص الموارد
- الدعوة

غير أن من المهم إقامة توازن بين الاستهداف واستمرار التركيز على الأولويات الوطنية عند تقسيم المؤشرات.

## ملخص

- التقسيم

- التفسير
- الاستهداف

- المجموعات الفرعية من السكان

- التعريف
- الاستخدام

## الدرس العملي ١٤ - ١

### التقسيم

حاولوا أن تجدوا في مجموعة البيانات المتعلقة ببلدكم في نظام معلومات التنمية مؤشراً سجلته مجموعتان فرعيتان أو أكثر من السكان في ثلاث نقاط زمنية على الأقل. على سبيل المثال، يمكن تقسيم المؤشر القياسي العددي للفقر حسب المناطق الحضرية والريفية وتسجيله لأربع سنوات مختلفة. وينبغي أن تستخدموا البيانات التعريفية في مجموعة البيانات الخاصة بكم لكفالة الاتساق فيما تختارونه من مؤشرات

## الدرس العملي ١٤ - ١ (تابع)

١- استخدموا نظام معلومات التنمية لإعداد جدول للمؤشر وفقا للزمن وقيم المجموعات الفرعية من السكان.

٢- قوموا بإعداد رسم بياني يوضح القيم حسب المجموعات الفرعية من السكان على مر الزمن.

## الدرس العملي ١٤ - ٢

### الاستهداف

١. ضعوا ملخصاً لحالة الفقر عندكم، مستخدمين في ذلك البيانات المتاحة عن خط الفقر.
٢. كيف تغير الفقر مع مرور الزمن؟
٣. كيف تصفوا التوزيع الإقليمي للفقر في بلدكم؟
٤. هل هناك اختلافات بين المجموعات الأخرى من السكان (المناطق الريفية/ المناطق الحضرية، مستوى التعليم، الوضع الاقتصادي الاجتماعي الخ)؟ وإن كان الأمر كذلك، فما هي هذه الاختلافات؟ وكيف تفسرونها؟



## الدرس العملي ١٤ - ٢ (تابع)

- هل توجد مؤشرات كمية أو نوعية أخرى أو تقسيمات أخرى تساعد على توضيح ما لاحظتموه من انماط؟
- كيف تستخدمون هذه المعلومات؟
  - لوضعها في السياسات والبرامج الوطنية للحد من الفقر؟
  - لتوجيه التدخلات نحو مجموعات فرعية معينة من السكان؟

## الدرس العملي ١٤ - ٣

### إدماج النوع الاجتماعي

- ما هي آثار المؤشرات ٢٩، و ٣٠، و ٣١ على النوع الاجتماعي؟

\* تشير ترقيم المؤشرات إلى لائحة الأهداف الإنمائية للألفية.

## الدرس العملي ١٤ - ٤

- تقسيم المؤشر ١،٣،٢١ و 23 حسب الفئات العمرية. كما ينبغي الأخذ في الاعتبار معدل الإلمام بالقراءة و الكتابة في الفئات العمرية. إنشاء جدول تلخيصي. هل تلاحظ اية تغييرات في الفئات العمرية؟ وماذا يمكن الإستنتاج؟

\* تشير ترقيم المؤشرات إلى لائحة الأهداف الأنمائية للألفية.