

Distr.
LIMITED

E/ESCWA/28/6(Part I)
5 March 2014
ARABIC
ORIGINAL: ENGLISH

المجلس
الاقتصادي والاجتماعي



اللجنة الاقتصادية والاجتماعية لغربي آسيا (الإسكوا)

الدورة الثامنة والعشرون
تونس، ١٥-١٨ أيلول/سبتمبر ٢٠١٤

البند ٩ (أ) من جدول الأعمال المؤقت

تقرير الأمانة التنفيذية عن أنشطة اللجنة

الوضع المالي للجنة

موجز

يستعرض هذا التقرير الوضع المالي للجنة الاقتصادية والاجتماعية لغربي آسيا (الإسكوا) خلال فترة السنتين ٢٠١٢-٢٠١٣ ويوفر معلومات عن إيراداتها وإنفاقها على البرامج والأنشطة المنقذة سواء من الميزانية العادية أو من موارد من خارج الميزانية. ويُجري التقرير بعض المقارنات مع فترة السنتين ٢٠١٠-٢٠١١ والميزانية البرنامجية لفترة السنتين ٢٠١٤-٢٠١٥.

-٢-

المحتويات

<u>الصفحة</u>	<u>الفقرات</u>	
٣	٤-١ مقدمة
		<u>الفصل</u>
٤	١٦-٥ أولاً- الميزانية العادية
٤	٨-٥ ألف- الباب ٢٢: التنمية الاقتصادية والاجتماعية في غربي آسيا
٦	١١-٩ باء- الباب ٢٣: البرنامج العادي للتعاون الفني
٧	١٤-١٢ جيم- الباب ٣٦: حساب التنمية
٩	١٦-١٥ دال- الباب ٣٥: الأمن والسلامة
٩	٢٣-١٧ ثانياً- الموارد من خارج الميزانية
٩	١٩-١٧ ألف- الموارد من الهيئات المانحة
١٠	٢٣-٢٠ باء- الموارد من الدول الأعضاء: صندوق الإسكوا الإستئماني للأنشطة الإقليمية
		<u>المرفقات</u>
١٢	 المرفق الأول- الميزانية العادية
١٧	 المرفق الثاني- الموارد من خارج الميزانية

مقدمة

١- تدير اللجنة الاقتصادية والاجتماعية لغربي آسيا (الإسكوا) موارد مالية متوفرة من الميزانية العادية للأمم المتحدة ضمن أبواب مختلفة منها: الباب ٢٢ المعني بالتنمية الاقتصادية والاجتماعية في غربي آسيا؛ الباب ٢٣ المعني بالبرنامج العادي للتعاون الفني؛ الباب ٣٥ المعني بالأمن والسلامة؛ الباب ٣٦ المعني بحساب الأمم المتحدة للتنمية^(١). وتتلقى اللجنة مساهمات من الدول الأعضاء في إطار ترتيبات ثنائية. ويتضمن هذا التقرير عرضاً مفصلاً لهذه الموارد^(٢).

٢- وقد قامت الإسكوا بتنفيذ برنامج عملها في فترة السنتين ٢٠١٢-٢٠١٣ في ظل ما تشهده المنطقة من اضطرابات سياسية وتحديات اقتصادية، وتزايد حالة عدم الاستقرار الناتجة عن النزاع في الجمهورية العربية السورية وما أدى إليه من تدهور في الوضع السياسي والأمني في لبنان. وقد أدى توتر الأوضاع في لبنان إلى الحد من قدرة الإسكوا على القيام بعملها، فاضطرت إلى تغيير مكان انعقاد أكثر من ٧٠ نشاطاً من أنشطتها التي شملت ورشات عمل، واجتماعات فرق الخبراء، واجتماعات حكومية ورفيعة المستوى من بيروت إلى تونس وعمان والكويت والقاهرة. وقد أدى هذا التدبير إلى زيادة التكاليف وفي بعض الحالات إلى خفض مشاركة الجهات المعنية من شركاء ومستفيدين. غير أن نجاح الإسكوا في عقد هذه الاجتماعات الهامة بفعالية وغالباً خلال وقت قصير جداً بالرغم من الضغوطات الكبيرة هو دليل على مرونة الهيكل التنظيمي للإسكوا والتعاون الكبير من قبل الدول الأعضاء وما أبدته من تفهم.

٣- ونتيجة لتردي الوضع الأمني، ازدادت تدابير الأمن والسلامة. ففي عام ٢٠١٣، أنشأت الإسكوا الفريق المعني بتطبيق النظام الموحد للمراقبة (PACT) في إطار مشروع النظام الموحد لمراقبة الدخل والخروج في مقر الأمم المتحدة لتحسين الظروف الأمنية في بيت الأمم المتحدة في بيروت، في انتظار إيجاد موقع آخر للإسكوا يستوفي المعايير العملية والأمنية اللازمة.

٤- وحافظت الإسكوا، في الفترة ٢٠١٢-٢٠١٣، على دورها الريادي في آلية التنسيق الإقليمي فساهمت في تحديد الأولويات والاحتياجات، وضمان إدماج البعد الإقليمي في مختلف البرامج التي توضع بالتعاون مع المنظمات والوكالات المشاركة.

فترتا السنتين ٢٠١٠-٢٠١١ و ٢٠١٢-٢٠١٣ في سطور

الباب ٢٢ من الميزانية العادية - التنمية الاقتصادية والاجتماعية في غربي آسيا

- بلغ المجموع النهائي للمخصصات لفترة السنتين ٢٠١٢-٢٠١٣ مبلغ ٣٠٠ ٩١٩ ٧٠ دولار أمريكي؛
- فاقت حصة البرامج الفنية من مجموع الميزانية في الفترة ٢٠١٢-٢٠١٣ (٥٠,٦ في المائة) حصتها من ميزانية الفترة ٢٠١٠-٢٠١١ (٤٨,٦ في المائة)؛
- كان معدل تنفيذ الأنشطة في الفترة ٢٠١٢-٢٠١٣ دون معدل التنفيذ في الفترة ٢٠١٠-٢٠١١ بسبب تردي الوضع الأمني في لبنان، ما أدى إلى إعاقة ظروف العمل وتأخير التنفيذ.

(١) تتوفر موارد مالية أيضاً في إطار الباب ٣٤ المعني بالتشييد والتعديلات والتحسينات وأعمال الصيانة الرئيسية ولكن لا يتم استعراضها في هذه الوثيقة.

(٢) البيانات المالية المتعلقة بعام ٢٠١٣ في هذا التقرير هي مؤقتة ولم تخضع بعد للمراجعة في انتظار إقفال حسابات السنة.

الباب ٢٣ من الميزانية العادية – البرنامج العادي للتعاون الفني

- من أبرز الاختلافات بين الفترتين ٢٠١١-٢٠١٠ و ٢٠١٢-٢٠١٣ زيادة في الحصة النسبية من مجموع الإنفاق التي صرفت لتخفيف أثر النزاعات على التنمية من ٤ إلى ٧ في المائة، وانخفاض في الحصة النسبية من مجموع الإنفاق التي صرفت في مجال التنمية الاجتماعية من ١١ إلى ٨ في المائة؛
- وقد انخفض معدل التنفيذ في الفترة ٢٠١٢-٢٠١٣ بالمقارنة مع الفترة السابقة للأسباب المذكورة نفسها.

الباب ٣٦ من الميزانية العادية – حساب التنمية

- حولت اللجنة تركيزها في فترة السنتين ٢٠١٢-٢٠١٣ إلى البرامج التي تتناول قضايا بيئية كبناء القدرات لتخفيف من آثار تغير المناخ وتطوير قطاعات الإنتاج الخضراء.

الباب ٣٥ من الميزانية العادية – الأمن والسلامة

- ازدادت المخصصات والنفقات في الفترة ٢٠١٢-٢٠١٣ عن الفترة ٢٠١٠-٢٠١١ نتيجة لتحسين الإجراءات الأمنية في بيت الأمم المتحدة.

الموارد من خارج الميزانية

- انخفض مجموع المساهمات نتيجة لانخفاض مساهمات برنامج الأمم المتحدة الإنمائي في الصندوق الاستئماني للعراق، وانخفاض مساهمات الوكالة السويدية للتعاون الإنمائي الدولي؛
- وقد وُضعت استراتيجية جديدة لتعبئة الموارد في محاولة لتشجيع المساهمات من خارج الميزانية نظراً لأهميتها في دعم طلب الدول الأعضاء المتزايد على الخدمات، وللتعويض عن القيود المستمرة على الميزانية العادية.

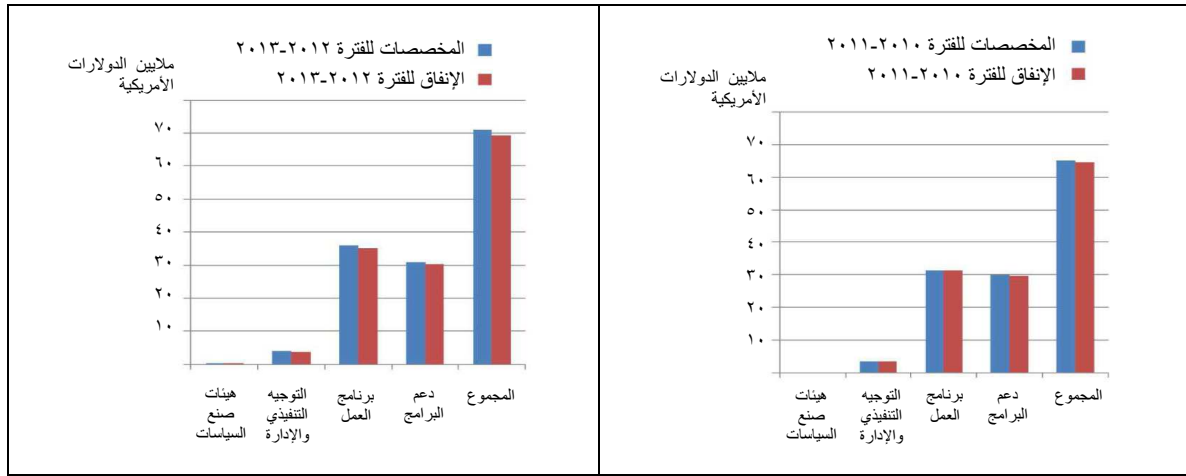
متفرقات

- رحبت الإسكوا في قرارها ٣٠٢ (د-٢٧) المؤرخ ١٠ أيار/مايو ٢٠١٢ بانضمام تونس وليبيا والمغرب إلى عضويتها حيث أصبحت تضم ١٧ بلداً هي: الأردن، والإمارات العربية المتحدة، والبحرين، وتونس، والجمهورية العربية السورية، والعراق، والسودان، وعمان، وفلسطين، وقطر، والكويت، ولبنان، وليبيا، وجمهورية مصر العربية، والمغرب، والمملكة العربية السعودية، واليمن.

أولاً- الميزانية العادية**ألف- الباب ٢٢: التنمية الاقتصادية والاجتماعية في غربي آسيا**

- ٥- أقرت الجمعية العامة مخصصات منقحة بقيمة ١٠٠ ٧٠٣ ٦٥ دولار لفترة السنتين ٢٠١٢-٢٠١٣. وبناءً على تقرير الأداء الثاني، رفعت الجمعية العامة في كانون الأول/ديسمبر ٢٠١٣ المخصصات النهائية لفترة السنتين إلى ٣٠٠ ٩١٩ ٧٠ دولار لتغطية التكاليف الفعلية الناتجة عن الوظائف المقررة في الملاك. ويبين الشكل ١ النفقات موزعة على عناصر الميزانية.

الشكل ١ - المخصصات والنفقات بحسب عناصر الميزانية

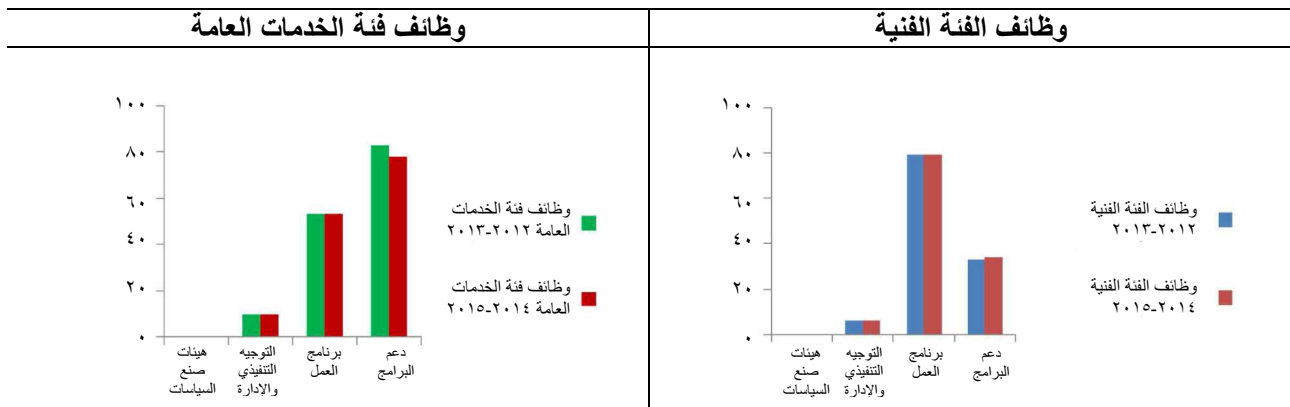


٦- ازدادت المخصصات النهائية للفترة ٢٠١٣-٢٠١٢ بنسبة ٨,٩٦ في المائة (٦٠٠ ٨٣٢ ٥ دولار) مقارنة بالمخصصات النهائية للفترة ٢٠١١-٢٠١٢ والتي بلغت ٦٥ ٠٨٦ ٧٠٠ دولار.

٧- أما انخفاض النفقات بقيمة ٢٤٤ ٧١٦ ١ دولاراً في فترة السنتين ٢٠١٣-٢٠١٢ فيقع مبلغ ٨٧٣ ٥٩٥ ١ دولاراً منه في باب تكاليف الموظفين ومبلغ ٣٧١ ١٢٠ دولاراً المتبقي في باب النفقات الأخرى. ويعود المبلغ الثاني إلى الكفاءة المكتسبة في خدمات معالجة البيانات، وانخفاض التكاليف المتفرقة لفرق الخبراء المخصصة.

٨- وأقرت ٢٦٠ وظيفة لفترة السنتين ٢٠١٤-٢٠١٥، منها ١١٩ وظيفة من الفئة الفنية و ١٤١ وظيفة من فئة الخدمات العامة. وتضمنت فترة السنتين ٢٠١٣-٢٠١٢ ما مجموعه ٢٦٤ وظيفة، منها ١١٨ وظيفة من الفئة الفنية، و ١٤٦ وظيفة من فئة الخدمات العامة.

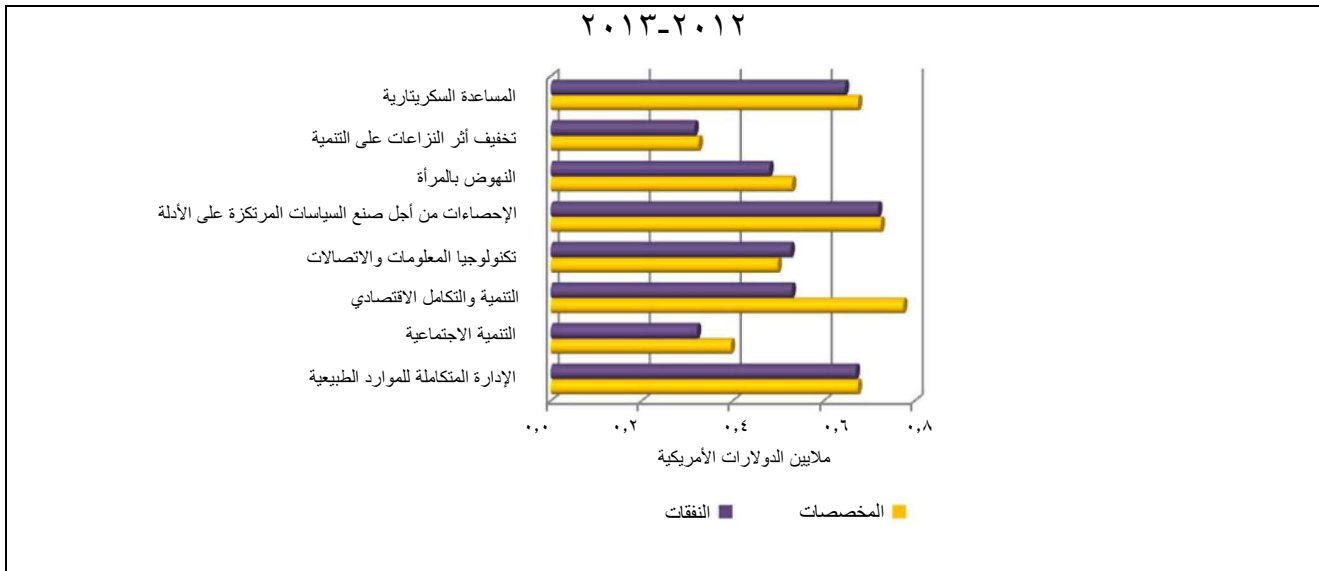
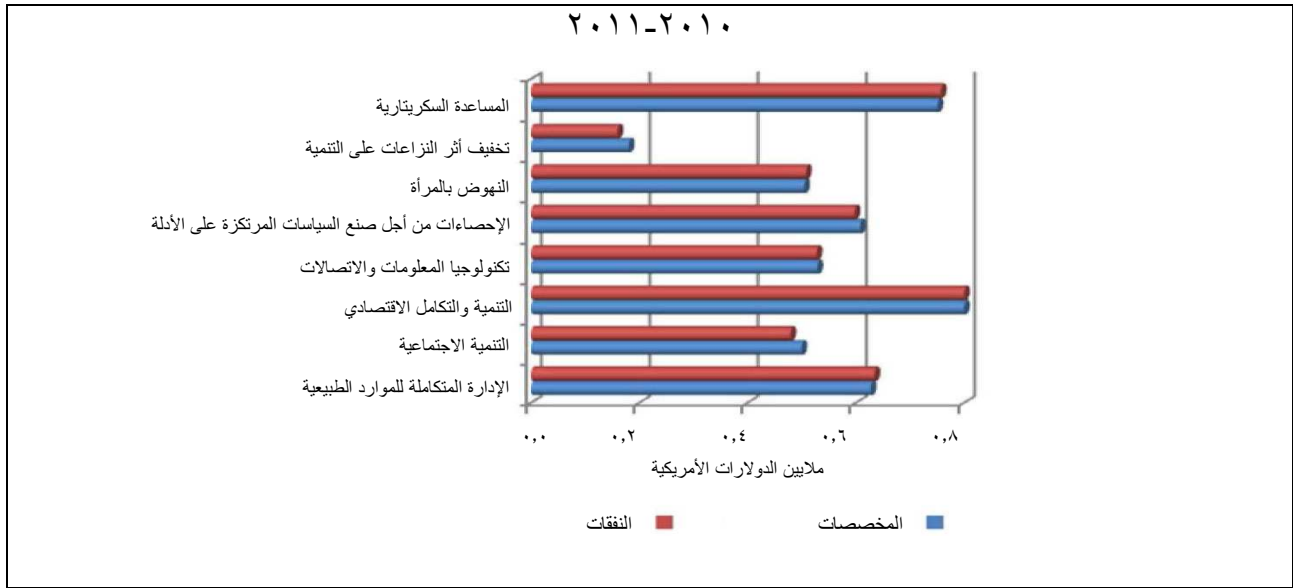
الشكل ٢ - توزيع الوظائف بحسب عناصر الميزانية (نسبة مئوية من الميزانية العادية)



باء- الباب ٢٣ : البرنامج العادي للتعاون الفني

٩- واصلت الدول الأعضاء في فترة السنتين ٢٠١٢-٢٠١٣ طلب التعاون الفني من الإسكوا في إطار حساب البرنامج العادي للتعاون الفني. وبلغ مجموع المخصصات النهائية التي أقرتها الجمعية العامة في إطار هذا الباب ٤,٦ مليون دولار لفترة السنتين ٢٠١٢-٢٠١٣. وفيما يلي تفاصيل عن توزيع هذه المخصصات على البرامج الفرعية.

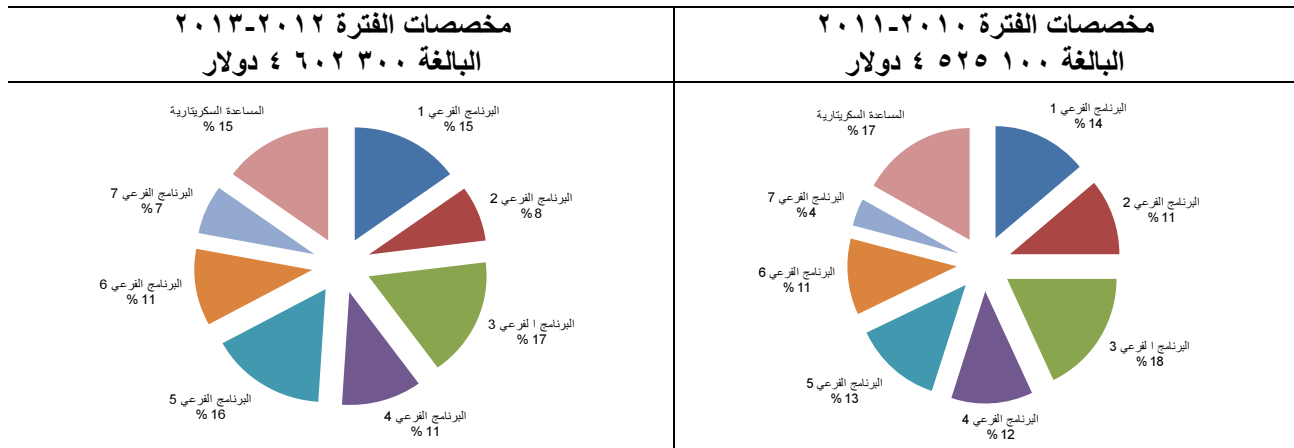
الشكل ٣- المخصصات والنفقات بحسب البرامج الفرعية



١٠- بلغ معدل التنفيذ في إطار البرنامج العادي للتعاون الفني ٩١,٥ في المائة لفترة السنتين ٢٠١٢-٢٠١٣ وهو أقل من معدل فترة السنتين السابقة.

١١- ويبين الرسمان البيانيان أدناه التوزيع النسبي للموارد على البرامج الفرعية في فترتي السنتين ٢٠١٠-٢٠١١ و ٢٠١٢-٢٠١٣. وقد سجل ارتفاع في الحصة النسبية من الإنفاق لتخفيف أثر النزاعات على التنمية (من ٤ إلى ٧ في المائة)، وانخفاض في الحصة النسبية للتنمية الاجتماعية (من ١١ إلى ٨ في المائة).

الشكل ٤- حصة البرامج الفرعية من المخصصات



جيم- الباب ٣٦: حساب التنمية

١٢- أدرج حساب التنمية ضمن الميزانية البرنامجية للأمم المتحدة بموجب قرار الجمعية العامة ١٥/٥٤ المؤرخ ٢٩ تشرين الأول/أكتوبر ١٩٩٩. ويمول هذا الحساب مشاريع تنفذ على سنوات عدة لتعزيز قدرات البلدان النامية في المجالات ذات الأولوية لخطة التنمية في الأمم المتحدة. وتتوافق هذه المشاريع مع الإنجازات المتوقعة للبرامج الفرعية للإسكوا، مما يقوي عملها التحليلي والمعياري ويشجع التعاون بين شعبها المختلفة والتعاون الأقليمي.

١٣- وعُينت الإسكوا الوكالة الرائدة لخمسة مشاريع تنفذ في منطقة الإسكوا من المشاريع التي تمول في إطار الشريحة السابعة للفترة ٢٠١٠-٢٠١١ من حساب الأمم المتحدة للتنمية. وهذه المشاريع هي: بناء القدرات في مجال التقليل من آثار تغير المناخ من أجل تخفيف حدة الفقر؛ وتعزيز القدرات لتطوير قطاعات إنتاج غير ضارة بالبيئة؛ وتعزيز القدرات على التفاوض بشأن إبرام معاهدات استثمار ثنائية؛ وتعزيز قدرات صانعي السياسات على وضع سياسات وخطط عمل وطنية للشباب؛ والمشروع الإقليمي لتعزيز القدرات الإحصائية في مجالي إحصاءات الطاقة وتوازن الطاقة.

١٤- كذلك عُينت الإسكوا الوكالة الرائدة لتسعة مشاريع من المشاريع التي تمول في إطار الشريحتين الثامنة والتاسعة من حساب الأمم المتحدة للتنمية. وهذه المشاريع هي: أكاديمية المبادئ الأساسية لتكنولوجيا المعلومات والاتصالات للمسؤولين الحكوميين؛ وبناء القدرات المؤسسية للبرلمانات العربية وغيرها من الجهات المعنية

في تنفيذ قرار مجلس الأمن ١٣٢٥ (٢٠٠٠) بشأن المرأة والسلام والأمن؛ وتعزيز القدرات لاستخدام تحويلات العاملين في الخارج في تمويل التنمية؛ وتطوير القدرات للتكيف مع تغيّر المناخ عن طريق تطبيق أدوات الإدارة المتكاملة للموارد المائية في القطاعات الرئيسية؛ وبناء القدرات لتطوير التكنولوجيات الخضراء لتحسين معيشة المجتمعات الريفية؛ وتعزيز القدرات الإحصائية في إنتاج ونشر المؤشرات الاقتصادية القصيرة الأجل للنمو المستدام؛ وتشجيع الاستثمار في الطاقة المتجددة للتخفيف من آثار تغيّر المناخ وتحقيق التنمية المستدامة؛ وتعزيز القدرات لوضع سياسات سكانية وإنمائية متكاملة مستدامة وشاملة؛ وتطوير القدرات للتعامل مع قضايا المياه والطاقة باعتبارها مترابطة لتحقيق أهداف التنمية المستدامة. ويتضمن الجدول ١ قيم الإنفاق على المشاريع الممولة من حساب التنمية والتي كانت الإسكوا الوكالة الرائدة في تنفيذها.

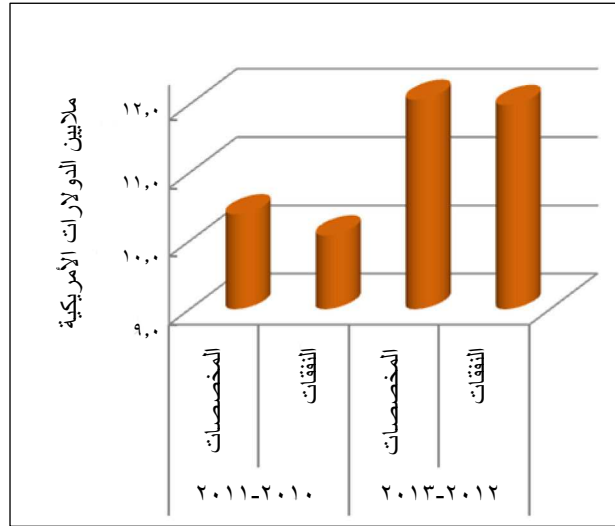
الجدول ١ - الإنفاق على المشاريع الممولة من حساب التنمية

الإنفاق ٢٠١٣-٢٠١٢ (بدولارات الولايات المتحدة)	اسم المشروع
	الشريحة السابعة
٤٨٢ ١٨٧	تعزيز القدرات على التفاوض بشأن إبرام معاهدات الاستثمار الثنائية
٣٣٤ ٤٩٥	تعزيز قدرات صانعي السياسات على وضع سياسات وخطط عمل وطنية للشباب
٤٣٤ ٥٥٩	بناء القدرات في مجال التقليل من آثار تغيّر المناخ من أجل تخفيف حدّة الفقر
٢٤٢ ٧٩٥	المشروع الإقليمي لتعزيز القدرات الإحصائية في مجالي إحصاءات الطاقة وتوازن الطاقة
٣١٤ ٠٨٣	تعزيز القدرات لتطوير قطاعات إنتاج غير ضارة بالبيئة
١ ٨٠٨ ١١٩	المجموع
	الشريحة الثامنة
١٦ ٠٠٠	أكاديمية المبادئ الأساسية لتكنولوجيا المعلومات والاتصالات للمسؤولين الحكوميين
٢١ ٧٣٤	بناء القدرات المؤسسية للبرلمانات العربية وغيرها من الجهات المعنية في تنفيذ قرار مجلس الأمن ١٣٢٥ (٢٠٠٠) بشأن المرأة والسلام والأمن
-	تعزيز القدرات لاستخدام تحويلات العاملين في الخارج في تمويل التنمية
١ ٧٠٩	تطوير القدرات للتكيف مع تغيّر المناخ عن طريق تطبيق أدوات الإدارة المتكاملة للموارد المائية في القطاعات الرئيسية
-	بناء القدرات لتطوير التكنولوجيات الخضراء لتحسين معيشة المجتمعات الريفية (إضافي)
٣٩ ٤٤٣	المجموع
	الشريحة التاسعة (يبدأ التنفيذ اعتباراً من عام ٢٠١٤)
-	تعزيز القدرات الإحصائية في إنتاج ونشر المؤشرات الاقتصادية القصيرة الأجل للنمو المستدام
-	تشجيع الاستثمار في الطاقة المتجددة للتخفيف من آثار تغيّر المناخ وتحقيق التنمية المستدامة
-	تعزيز القدرات لوضع سياسات سكانية وإنمائية متكاملة مستدامة وشاملة
-	تطوير القدرات للتعامل مع قضايا المياه والطاقة باعتبارها مترابطة لتحقيق أهداف التنمية المستدامة
-	المجموع
١ ٨٤٧ ٥٦٢	المجموع الإجمالي

دال- الباب ٣٥: الأمن والسلامة

١٥- في عام ٢٠٠٤، حُصِّصَ باب مستقل من الميزانية لعنصر الأمن والسلامة، نتيجة لتدابير تعزيز الأمن التي اتخذتها الأمانة العامة للأمم المتحدة. وكانت المخصصات التي أُقرت للأمن والسلامة في الإسكوا لفترة السنتين ٢٠١٠-٢٠١١ قد بلغت ١٠٠ ٣٩١ ١٠ دولار، تضمنت ١٠٠ وظيفة ثابتة، منها وظيفتان من الفئة الفنية و٩٨ وظيفة من فئة الخدمات العامة. أما المخصصات المقررة لفترة السنتين ٢٠١٢-٢٠١٣ فبلغت ١٢ ٠٦٨ ١٢ دولار من دون تغيير في عدد الوظائف. وفي فترة السنتين ٢٠١٤-٢٠١٥، تم إقرار ٩٨ وظيفة ثابتة، منها وظيفتان من الفئة الفنية و٩٦ وظيفة من فئة الخدمات العامة.

الشكل ٥- المخصصات والنفقات للأمن والسلامة (بملايين الدولارات الأمريكية)



١٦- وبالإضافة إلى الموارد المذكورة، كان قد خصص لفترة السنتين ٢٠١١-٢٠١٠ مبلغ ٩٠٠ ١٩٧ ٤ دولار لفريق PACT التابع لمشروع النظام الموحد لمراقبة الدخول والخروج في مقار الأمم المتحدة (ضمن الباب ٣٤ المعني بالتشييد والتعديلات والتحسينات وأعمال الصيانة الرئيسية). وقد استمر هذا الاعتماد لفترة السنتين ٢٠١٢-٢٠١٣ حيث أنجزت هذه المرحلة من المشروع في ربيع عام ٢٠١٣ بتكلفة بلغت ١٣٨ ٥٠٩ ٣ دولاراً، ليبقى في الرصيد مبلغ ٧٦٢ ٦٨٨ دولاراً تم إرجاعها إلى الدول الأعضاء.

ثانياً- الموارد من خارج الميزانية

ألف- الموارد من الهيئات المانحة

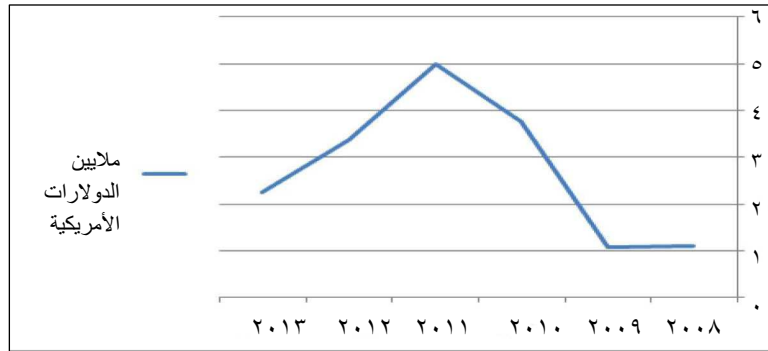
١٧- يُقصد بالموارد من خارج الميزانية المساهمات التي تقدمها جهات مانحة للإسكوا لدعم أنشطة برنامج العمل وأنشطة التعاون الفني التي تنفذها في إطار برامجها الفرعية المختلفة.

- ١٠ -

١٨- وتلقت الإسكوا المساهمات من منظمات أخرى تابعة لمنظومة الأمم المتحدة، ومؤسسات تمويل أخرى إقليمية ودولية، ومؤسسات من المجتمع المدني. ومن أبرز المساهمين الوكالة السويدية للتعاون الإنمائي الدولي، ومجموعة الأمم المتحدة الإنمائية - الصندوق الاستئماني للعراق، والحكومة الألمانية، ووزارة الشؤون الخارجية في النرويج، والبنك الدولي، والصندوق العربي للإنماء الاقتصادي والاجتماعي، والاتحاد الأوروبي، ووزارة التخطيط والتعاون الدولي في الأردن، والمجلس الأعلى للعلوم والتكنولوجيا في الأردن، وصندوق الأمم المتحدة للسكان، وبرنامج الخليج العربي لدعم منظمات الأمم المتحدة الإنمائية، وبرنامج الأمم المتحدة الإنمائي. وفي المرفق الثاني لهذا التقرير معلومات مفصلة عن الجهات المانحة وكيفية استخدام المساهمات في فترتي السنتين ٢٠١٠-٢٠١١ و ٢٠١٢-٢٠١٣ بالإضافة إلى الأرصدة المتبقية.

١٩- وبلغت قيمة الموارد التي تلقتها الإسكوا كموارد من خارج الميزانية ٦,١ مليون دولار تقريباً في الفترة ٢٠١٢-٢٠١٣ لتنفيذ أنشطة وطنية وإقليمية في إطار برامجها الفرعية السبعة. وبلغت النفقات في الفترة نفسها ٦,٦ ملايين دولار. ويعود انخفاض الموارد من خارج الميزانية كما يظهر في الشكل التالي بشكل أساسي إلى انخفاض مساهمات برنامج الأمم المتحدة الإنمائي والوكالة السويدية للتعاون الإنمائي الدولي. وإزاء الضغط المتواصل لخفض موارد الميزانية العادية، تأمل الإسكوا في أن تساهم الدول الأعضاء في التعويض عن هذا الانخفاض من خلال زيادة مساهماتها في الموارد من خارج الميزانية لتبلغ في عام ٢٠١٤ ما لا يقل عن مستوى المساهمات التي بلغت في عام ٢٠١١.

الشكل ٦- مساهمات الهيئات المانحة في الفترة ٢٠١٣-٢٠٠٦



باء- الموارد من الدول الأعضاء: صندوق الإسكوا الاستئماني للأنشطة الإقليمية

٢٠- أنشأت اللجنة صندوق الإسكوا الاستئماني للأنشطة الإقليمية في عام ١٩٧٥، بصفته صندوقاً طوعياً. وكان الهدف منه تأمين الموارد المالية من خارج الميزانية لدعم برامج عمل الإسكوا وتلبية طلبات الدول الأعضاء على الدراسات والخدمات الاستشارية. وقد استجابت الإسكوا لبعض هذه الطلبات بموارد من هذا الصندوق مع إعطاء الأولوية لأقل البلدان نمواً. وحثت اللجنة الدول الأعضاء على تقديم مساهمات تستخدم في التمويل العام لبرامج اللجنة أو في تمويل مشاريع معينة. وفي القرار ٤٥ (د-٤) المؤرخ ٢٨ نيسان/أبريل ١٩٧٧، طلبت اللجنة إلى الأمانة التنفيذية أن تدعو الدول الأعضاء إلى تحديد مبلغ مساهماتها في موارد الصندوق ستة أشهر قبل انعقاد كل دورة من دوراتها الوزارية. وفي عام ١٩٨٠، وسعت اللجنة نطاق الأنشطة التي تمول من موارد الصندوق بحيث تشمل المسوح والأبحاث الإحصائية، والدراسات التحليلية، والدورات التدريبية، والخدمات الاستشارية في جميع القطاعات الاقتصادية والاجتماعية. وقررت اللجنة في قرارها ٢٣٦

(د-٢١) المؤرخ ١١ أيار/مايو ٢٠٠١ عقد مؤتمر لإعلان المساهمات في الصندوق خلال كل دورة من دوراتها، وقد عُقد المؤتمر الأول في الدورة الثانية والعشرين في عام ٢٠٠٣.

٢١- ومنذ نقل مقر الإسكوا إلى بيروت في عام ١٩٩٧، بلغ مجموع المساهمات الواردة إلى الصندوق الاستئماني ١,٦٦ مليون دولار، منها ٢٠٠ ٠٠٠ دولار في فترة السنتين ٢٠٠٦-٢٠٠٧. ويبين الجدول ٢ تفاصيل هذه المساهمات.

الجدول ٢- مساهمات الدول الأعضاء في الصندوق الاستئماني للأنشطة الإقليمية

المساهمة (بدولارات الولايات المتحدة)	الفترة/السنة	البلد
١ ٤١٤ ٦٢١	١٩٩٩-١٩٩٧	مختلف الدول الأعضاء
٥٠ ٠٠٠	٢٠٠٣	قطر
١٠٠ ٠٠٠	٢٠٠٦	عُمان
٥٠ ٠٠٠	٢٠٠٦	قطر
٥٠ ٠٠٠	٢٠٠٧	عُمان
١ ٦٦٤ ٦٢١		المجموع

٢٢- وحتى اليوم مكن الصندوق الاستئماني الإسكوا من دعم العديد من الأنشطة الفنية وأنشطة التعاون الفني تلبية لطلبات الدول الأعضاء. وبلغت النفقات في فترة السنتين ٢٠١٠-٢٠١١ ما مجموعه ٧٩ ٩٦١ دولاراً، وفي فترة السنتين ٢٠١٢-٢٠١٣ ما مجموعه ١٤٣ ٥٩٠ دولاراً. وحتى ٣١ كانون الأول/ديسمبر ٢٠١٣، كان الرصيد المتبقي في الصندوق يبلغ ٣٢٨ ٩٨١ دولاراً.

٢٣- وإذا زادت الدول الأعضاء مستوى ووتيرة مساهماتها في هذا الصندوق، ستمكن الأمانة التنفيذية من تلبية الاحتياجات المتزايدة لأعضائها من خلال توسيع نطاق ما تقدمه من خدمات استشارية، وبناء القدرات، ومشاريع ميدانية.

- ١٢ -

المرفق الأول

الميزانية العادية

استخدام موارد الميزانية العادية في فترتي السنتين ٢٠١٠-٢٠١١ و ٢٠١٢-٢٠١٣

ألف- الباب ٢٢: التنمية الاقتصادية والاجتماعية في غربي آسيا
(بدولارات الولايات المتحدة)

٢٠١٣-٢٠١٢			٢٠١١-٢٠١٠			
الرصيد	الإنفاق	المخصصات	الرصيد	الإنفاق	المخصصات	الوحدة التنظيمية
٢٤٣ ٨٦٨	٣ ٥٦٧ ٨٣٢	٣ ٨١١ ٧٠٠	١٧٣ ١٠٠	٣ ٢٠٤ ٣٠٠	٣ ٣٧٧ ٤٠٠	مكتب الأمين التنفيذي
٩٠ ٠٨٨	١٠٦ ٨١٢	١١٥ ٩٠٠	٩ ١٥٤	١١٥ ٩٤٦	١٢٥ ١٠٠	مكتب أمين سر اللجنة
٢٨ ٤٩٩	١٦٧ ٣٠١	١٩٥ ٨٠٠	٣ ٤٦٧-	٢٢٢ ٨٦٧	٢١٩ ٤٠٠	الخدمات الإعلامية
٢٤٦ ٩٩٧	٧ ١٠٣ ٧٠٣	٧ ٣٥٠ ٧٠٠	١٩ ٨٨٢-	٦ ٥٢٧ ٨٨٢	٦ ٥٠٨ ٠٠٠	شعبة التنمية المستدامة والإنتاجية
٣٨ ٩٧٥	٥ ٧٦٩ ٢٢٥	٥ ٨٠٨ ٢٠٠	٣٩ ٦٨٢	٥ ١٥٨ ١١٨	٥ ١٩٧ ٨٠٠	شعبة التنمية الاجتماعية
١٨٥ ٥٨٤	٧ ٧١٥ ٤١٦	٧ ٩٠١ ٠٠٠	١٣٨ ٠٣٤	٦ ٣٥٧ ٩٦٦	٦ ٤٩٦ ٠٠٠	شعبة التنمية الاقتصادية والعولمة
٦٧ ٥٦٤	٤ ٨٢١ ٧٣٦	٤ ٨٨٩ ٣٠٠	٣٥ ٧٨٣	٤ ٤٦٠ ١١٧	٤ ٤٩٥ ٩٠٠	شعبة تكنولوجيا المعلومات والاتصالات
٩٠ ٠٠١	٤ ١٧٧ ٢٩٩	٤ ٢٦٧ ٣٠٠	٤٩ ٣٨٨	٤ ٣٧٩ ٩١٢	٤ ٤٢٩ ٣٠٠	شعبة الإحصاء
١٨٨ ١٨٦	٢ ٩١١ ٢١٤	٣ ٠٩٩ ٤٠٠	١٤٨ ٣٤٢-	٢ ٤١١ ٦٤٢	٢ ٢٦٣ ٣٠٠	مركز المرأة
١٩٧ ٩٩٦	٢ ٤٨١ ٣٠٤	٢ ٦٧٩ ٣٠٠	١٢ ٧٩١-	٢ ٠٣٧ ٧٩١	٢ ٠٢٥ ٠٠٠	شعبة القضايا الناشئة والنزاعات
١٣ ٧٧٥	٣ ٦٨٠ ٨٢٥	٣ ٦٩٤ ٦٠٠	٤٧ ٧٠٠	٣ ٥٩٩ ٣٠٠	٣ ٦٤٧ ٠٠٠	شعبة تخطيط البرامج والتعاون الفني
١ ٢٧٧-	٩٤٩ ٤٧٧	٩٤٨ ٢٠٠	٤٥ ٧٤٠-	٩٦٦ ٢٤٠	٩٢٠ ٥٠٠	مكتب مدير شعبة الخدمات الإدارية
٨٠ ٣٩٨	٢ ٥٥٥ ٧٠٢	٢ ٦٣٦ ١٠٠	٤١ ٨٤٢-	٢ ٦١٦ ٦٤٢	٢ ٥٧٤ ٨٠٠	قسم الخدمات المالية والميزانية
٣٥ ٤٨٠	٣ ٤٢٨ ٥٢٠	٣ ٤٦٤ ٠٠٠	١٠٥ ٢١٣	٢ ٩٨٣ ٤٨٧	٣ ٠٨٨ ٧٠٠	قسم إدارة الموارد البشرية
٢٤ ٤٩٤	٦٠ ٧٠٦	٨٥ ٢٠٠	٥ ٩٧٨	١١٢ ١٢٢	١١٨ ١٠٠	دائرة التدريب والامتحانات
٢١٠ ٠٧٠-	٦ ٤٦٧ ١٧٠	٦ ٢٥٧ ١٠٠	١٢٢ ٠٥٩	٦ ١٤٠ ٤٤١	٦ ٢٦٢ ٥٠٠	قسم خدمات المؤتمرات
٢٠٣ ٦٧٦	٦ ٦٧٩ ١٢٤	٦ ٨٨٢ ٨٠٠	٣٢٢ ٩٢٥	٦ ٥٥٤ ٤٧٥	٦ ٨٧٧ ٤٠٠	قسم خدمات الدعم المركزي
١٢٥ ٤٩٧	٩٠٧ ٩٠٣	١ ٠٣٣ ٤٠٠	٧ ٠٧٨	٨١٥ ٤٢٢	٨٢٢ ٥٠٠	المكتبة
١٤٧ ٥١٤	٥ ٦٥١ ٧٨٦	٥ ٧٩٩ ٣٠٠	١٤٠ ٢٧٠-	٥ ٧٧٨ ٢٧٠	٥ ٦٣٨ ٠٠٠	قسم نظم تكنولوجيا المعلومات والاتصالات
١ ٧١٦ ٢٤٥	٦٩ ٢٠٣ ٠٥٥	٧٠ ٩١٩ ٣٠٠	٦٤٣ ٧٦٠	٦٤ ٤٤٢ ٩٤٠	٦٥ ٠٨٦ ٧٠٠	المجموع

باء- الباب ٢٢ : التنمية الاقتصادية والاجتماعية في غربي آسيا
(الوظائف)

٢٠١٣-٢٠١٢		٢٠١١-٢٠١٠		الوحدة التنظيمية
فئة الخدمات العامة	الفئة الفنية	فئة الخدمات العامة	الفئة الفنية	
٨	٦	٨	٦	مكتب الأمين التنفيذي
-	-	-	-	مكتب أمين سر اللجنة
٢	-	٢	-	الخدمات الإعلامية
١٠	١٤	١٠	١٥	شعبة التنمية المستدامة والإنتاجية
٩	١٤	٩	١٤	شعبة التنمية الاجتماعية
١٣	١٧	١٣	١٧	شعبة التنمية الاقتصادية والعولمة
٧	١٠	٧	١٠	شعبة تكنولوجيا المعلومات والاتصالات
٧	٩	٧	٩	شعبة الإحصاء
٤	٧	٤	٦	مركز المرأة
٣	٨	٣	٥	شعبة القضايا الناشئة والنزاعات
٦	٨	٦	٨	شعبة تخطيط البرامج والتعاون الفني
١	١	١	١	مكتب مدير شعبة الخدمات الإدارية
١٠	٣	٩	٣	قسم الخدمات المالية والميزانية
٩	٣	٩	٣	قسم إدارة الموارد البشرية
-	-	-	-	دائرة التدريب والامتحانات
١٩	١٢	١٩	١٢	قسم خدمات المؤتمرات
٢٣	٢	٢٣	٢	قسم خدمات الدعم المركزي
٢	١	٢	١	المكتبة
١٣	٣	١٤	٣	قسم نظم تكنولوجيا المعلومات والاتصالات
١٤٦	١١٨	١٤٦	١١٥	المجموع

- ١٤ -

جيم- الباب ٢٣: البرنامج العادي للتعاون الفني
(بدولارات الولايات المتحدة)

٢٠١٣-٢٠١٢			٢٠١١-٢٠١٠			
الرصيد	الإنفاق	المخصصات	الرصيد	الإنفاق	المخصصات	الوحدة التنظيمية
٤ ٤٨٣	٦٧٠ ٥١٧	٦٧٥ ٠٠٠	٦ ٨٥٤-	٦٣٤ ٤٥٤	٦٢٧ ٦٠٠	شعبة التنمية المستدامة والإنتاجية
٧٤ ٦٤٨	٣٢١ ٥٥٢	٣٩٦ ٢٠٠	٢٠ ٠٥٨	٤٧٩ ٤٤٢	٤٩٩ ٥٠٠	شعبة التنمية الاجتماعية
٢٤٥ ٢٧٤	٥٢٩ ٨٢٦	٧٧٥ ١٠٠	١٣ ٥٤٧-	٨٣٨ ٦٤٧	٨٢٥ ١٠٠	شعبة التنمية الاقتصادية والعولمة
٢٨ ٢٩٦-	٥٢٧ ٢٩٦	٤٩٩ ٠٠٠	١ ٢٧٦	٥٢٧ ٦٢٤	٥٢٨ ٩٠٠	شعبة تكنولوجيا المعلومات والاتصالات
٥ ٨٣٧	٧١٩ ٥٦٣	٧٢٥ ٤٠٠	١٠ ٣٩٥	٥٩٧ ٦٠٥	٦٠٨ ٠٠٠	شعبة الإحصاء
٥٠ ٠٠٩	٤٨٠ ٦٩١	٥٣٠ ٧٠٠	٣ ٤٠٣-	٥٠٨ ٠٠٣	٥٠٤ ٦٠٠	مركز المرأة
٩ ١٧١	٣١٦ ١٢٩	٣٢٥ ٣٠٠	٢٠ ٦١٨	١٥٩ ٨٨٢	١٨٠ ٥٠٠	قسم القضايا الناشئة والنزاعات
٢٩ ١٠٢	٦٤٦ ٤٩٨	٦٧٥ ٦٠٠	٦ ١٣٥-	٧٥٧ ٠٣٥	٧٥٠ ٩٠٠	شعبة تخطيط البرامج والتعاون الفني
٣٩٠ ٢٢٨	٤ ٢١٢ ٠٧٢	٤ ٦٠٢ ٣٠٠	٢٢ ٤٠٨	٤ ٥٠٢ ٦٩٢	٤ ٥٢٥ ١٠٠	المجموع

دال- الباب ٣٦: حساب التنمية
(بدولارات الولايات المتحدة)

٢٠١٣-٢٠١٢			٢٠١١-٢٠١٠			
الرصيد	الإنفاق	المخصصات	الرصيد	الإنفاق	المخصصات	الوحدة التنظيمية
٨٠٤ ٨٤٨	٧٢٥ ٩٣٩	١ ٥٣٠ ٧٨٧	٥٢٢ ٧٨٧	٢٤ ٤١٣	٥٤٧ ٢٠٠	شعبة التنمية المستدامة والإنتاجية
٤٤ ٥٠٥	٣٢١ ٤٩٥	٣٦٦ ٠٠٠	٣٨٥ ٧١١	٤٤٧ ٤٣٦	٨٣٣ ١٤٧	شعبة التنمية الاجتماعية
٤٨٤ ٠١٣	٣٦٩ ٩٠٥	٨٥٣ ٩١٨	٣٨٨ ٠١٠	١١٤ ١٩٠	٥٠٢ ٢٠٠	شعبة التنمية الاقتصادية والعولمة
٥٠٣ ٤٩٢	١٦١ ٤٢٨	٦٤٦ ٩١٩	١٦٥ ٠٧٨	٤٢٢ ٣٨٧	٥٨٧ ٤٦٥	شعبة تكنولوجيا المعلومات والاتصالات
٢٦٦ ٢٠٥	٢١٧ ٤٨٣	٤٨٣ ٦٨٨	٤٩٢ ٤٠٢	٢٤٤ ٩٠٣	٧٣٧ ٣٠٥	شعبة الإحصاء
٤٨٨ ٢٦٦	٢١ ٧٣٤	٥١٠ ٠٠٠	-	-	-	مركز المرأة
٢ ٥٩١ ٣٢٩	١ ٨١٧ ٩٨٤	٤ ٣٩١ ٣١٢	١ ٩٥٣ ٩٨٨	١ ٢٥٣ ٣٢٩	٣ ٢٠٧ ٣١٧	المجموع

ملاحظة: يمتد تمويل مشاريع حساب التنمية على عدة سنوات.

هاء- الباب ٣٥: الأمن والسلامة
(بدولارات الولايات المتحدة)

٢٠١٣-٢٠١٢			عدد الوظائف		٢٠١١-٢٠١٠			عدد الوظائف		الوحدة التنظيمية
الرصيد	الإنفاق	المخصصات	فئة الخدمات العامة	الفئة الفنية	الرصيد	الإنفاق	المخصصات	فئة الخدمات العامة	الفئة الفنية	
٧٧٣٠٠	١١٩٩١٣٠٠	١٢٠٦٨٦٠٠	٩٨	٢	٣٠٩٠٠٧	١٠٠٨٢٠٩٣	١٠٣٩١١٠٠	٩٨	٢	قسم الأمن والسلامة
٢١٧٨٦	٣١٩٥١٤	٣٤١٣٠٠	-	-	-	٤١٩٧٩٠٠	٤١٩٧٩٠٠	-	-	النظام الموحد لمراقبة الدخول والخروج في مقار الأمم المتحدة
٩٩٠٨٦	١٢٣١٠٨١٤	١٢٤٠٩٩٠٠	٩٨	٢	٣٠٩٠٠٧	١٤٢٧٩٩٩٣	١٤٥٨٩٠٠٠	٩٨	٢	المجموع

واو- استخدام موارد الميزانية العادية في فترة السنتين ٢٠١١-٢٠١٠ بحسب الباب ووجه الإنفاق
(بدولارات الولايات المتحدة)

وجه الإنفاق	الباب ٢١	النسبة المئوية	الباب ٢٢	النسبة المئوية	الباب ٣٣	النسبة المئوية	الباب ٣٥	النسبة المئوية
وظائف	٥٤٥٥٤٤٦١	٨٤,٧	-	٦٨,٩	٨٥٧٣٤٩٣	٦٠,٠	-	-
تكاليف الموظفين الأخرى	١١٥٩٧٨٥	١,٨	٣١٠١٣٣١	٢٢,٨	٦٠٥٠١٨	٤,٢	٢٠٨٣٣٥	١٦,٦
الخبراء الاستشاريون وفرق الخبراء	١٦٦٤٤٧٢	٢,٦	١٠٢٨٤٨٣	٨,٣	-	-	٤١٩١٠٩	٣٣,٤
سفر الموظفين	٧٥٠٦٣٤	١,٢	٣٧٢٨٧٨	-	١٧٧٥٧	٠,١	٩٨٩٩١	٧,٩
الخدمات التعاقدية	١٤٠١٠١٤	٢,٢	-	-	٤٧٥٠٩٦٢	٣٣,٣	٥١٥٩٢	٤,١
نفقات التشغيل العامة	٣٦٥٦١٦٢	٥,٧	-	-	٧٩٧٠٨	٠,٦	٥٧٨٣	٠,٥
الضيافة	٢٤٤١٩	-	-	-	-	-	-	-
اللوازم والمواد	٦١٤٨٠٧	١,٠	-	-	١٥٣٠٥٤	١,١	٥٠٠٠	٠,٤
الأثاث والمعدات	٢٢٧٤٨٤	٠,٤	-	-	١٠٠٠٠١	٠,٧	-	-
الزمالات والمنح الدراسية والمساهمات	٣٨٩٧٠٢	٠,٦	-	-	-	-	٤٦٤٥١٩	٣٧,١
المجموع	٦٤٤٤٢٩٤٠	١٠٠,٠	٤٥٠٢٦٩٢	١٠٠,٠	*١٤٢٧٩٩٩٣	١٠٠,٠	١٢٥٣٣٢٩	١٠٠,٠

(*) أعيد مبلغ ٦٨٨١٣٨ دولاراً إلى الدول الأعضاء.

-١٦-

زاي- استخدام موارد الميزانية العادية في فترة السنتين ٢٠١٢-٢٠١٣ بحسب الباب ووجه الإنفاق
(بدولارات الولايات المتحدة)

وجه الإنفاق	الباب ٢٢	النسبة المئوية	الباب ٢٣	النسبة المئوية	الباب ٣٥/٣٤	النسبة المئوية	الباب ٣٦	النسبة المئوية
الوظائف	٥٨ ٩٢٥ ٥٢٧	٨٥,١	-	-	١٠ ٤٣٢ ٧٦١	٨٤,٧	-	-
تكاليف الموظفين الأخرى	١ ٤٣١ ٢٥١	٢,١	٢ ٨٠٦ ١٦٥	٦٦,٦	٦٨٦ ٠٦٧	٥,٦	٢٠٨ ٣٢٥	١١,٥
الخبراء الاستشاريون وفرق الخبراء	١ ٧٤٨ ٧٥٥	٢,٥	٣٦٨ ٦٥٩	٨,٨	-	-	٤٥٨ ٧٧٦	٢٥,٢
سفر الموظفين	٨٦٦ ٥١٧	١,٣	٤٥٢ ٣٠٩	١٠,٧	١٣ ٤٤٨	٠,١	١٩١ ٣٩٥	١٠,٥
الخدمات التعاقدية	١٣٨ ٤٦٨	٠,٢	-	-	٩١٤ ٢٤٣	٧,٤	١٥١ ٠٣٣	٨,٣
نفقات التشغيل العامة	٤ ٣٣٠ ١٧٨	٦,٣	٥٨٤ ٩٣٩	١٣,٩	١١١ ٦٢٣	٠,٩	٤٠ ١٤٧	٢,٢
الضيافة	٢٤ ٠٤٦	٠,٠	-	-	-	-	-	-
اللوازم والمواد	٥١١ ٠٨٥	٠,٧	-	-	١٥٢ ٦٧٢	١,٢	-	-
الأثاث والمعدات	٧٩٩ ٣٥٤	١,٢	-	-	-	-	٧١ ٩٦٢	٤,٠
الزمامات والمنح الدراسية والمساهمات	٤٢٧ ٨٧٦	٠,٦	-	-	-	-	٦٩٦ ٣٤٧	٣,٨
المجموع	٦٩ ٢٠٣ ٠٥٦	١٠٠,٠	٤ ٢١٢ ٠٧٢	١٠٠,٠	١٢ ٣١٠ ٨١٤	١٠٠,٠	١ ٨١٧ ٩٨٤	١٠٠,٠

المرفق الثاني

الموارد من خارج الميزانية

ألف- المساهمات الواردة والنفقات في فترتي السنتين ٢٠١١-٢٠١٠ و ٢٠١٢-٢٠١٣
(بدولارات الولايات المتحدة)

٢٠١٣-٢٠١٢					٢٠١١-٢٠١٠					
الرصيد في ٢٠١٣-١٢-٣١	مرتجع للمانح (تراجع)	النفقات(*) (تراجع)	الواردات والتعديلات(**) (تراجع)	رصيد مرحّل في ٢٠١٢-١-١	الرصيد في ٢٠١١-١٢-٣١	مرتجع للمانح (تراجع)	النفقات(*) (تراجع)	الواردات والتعديلات (تراجع)	رصيد مرحّل في ٢٠١٠-١-١	
-	-	-	(٤٤ ٦١٥,٥٠)	٤٤ ٦١٥,٥٠	٤٤ ٦١٥,٥٠	-	-	١ ٣٠٣,٧٤	٤٣ ٣١١,٧٦	مجموعة عبد اللطيف جميل
٢٢٤ ٠١٠,٠٥	-	٣٣٤ ٢٣٢,٨٦	١٨٨ ٤٠٤,٠٥	٣٦٩ ٨٣٨,٨٦	٣٦٩ ٨٣٨,٨٦	-	٧٤ ٨٢٦,٢٥	٤٤٤ ٦٦٥,١١	-	المجلس الأعلى للعلوم والتكنولوجيا والجمعية العلمية الملكية في الأردن (الصندوق الاستئماني لأنشطة مركز الإسكوا للتكنولوجيا)
٥٤ ٨٨٥,٥٠	(٣ ٧٣٥,٤٨)	٧٢ ٩١٠,٦٧	٦٠ ٨٤٢,٢٤	٧٠ ٦٨٩,٤١	٧٠ ٦٨٩,٤١	-	-	٥٢ ٦٨٢,٠٥	١٨ ٠٠٧,٣٦	برنامج الخليج العربي لدعم منظمات الأمم المتحدة الإنمائية
٢٦١ ٥١٨,٩٢	(٣٢ ٦٨٠,٥٢)	١٩٧ ٣٢٨,٠٠	٢٣٦ ٥١٣,٤٦	٢٥٥ ٠١٣,٩٨	٢٥٥ ٠١٣,٩٨	(٢٩ ٢٧٨,٢٣)	٢٩٣ ٩٩٠,٨٣	١٤٤ ٦٢٦,٤٨	٤٣٣ ٦٥٦,٥٦	حسابات مشاريع متنوعة وحسابات التعاون الفني الثنائية
-	-	-	(٨٦ ١٧٥,١٨)	٨٦ ١٧٥,١٨	٨٦ ١٧٥,١٨	-	-	٢ ٥١٨,٢٣	٨٣ ٦٥٦,٩٤	الحكومة الفرنسية
٣٣٤ ٤٦٠,٩٠	-	٣١٠ ٩٩٩,٣٤	٤٩ ٧٦٢,٠١	٥٩٥ ٦٩٨,٢٣	٥٩٥ ٦٩٨,٢٣	-	١ ٥٨٤ ٢٢١,٢٠	١ ٤٨٧ ٢٤٥,٦٣	٦٩٢ ٦٧٣,٨٠	برنامج الأمم المتحدة الإنمائي
٣٥ ٩٢٥,٦٧	-	١٧٤ ٤٨١,٤٧	٧٩ ٧٥٣,٢٥	١٣٠ ٦٥٣,٨٩	١٣٠ ٦٥٣,٨٩	-	٣٥ ٥١١,٠٠	١٦٢ ٤٩٥,٠٠	٣ ٦٦٩,٨٩	صندوق الأمم المتحدة للسكان
٨٧ ٦٤٩,٧١	(٨٦٨,٦٩)	٥٢٥ ٣٨٨,٧٨	٤٤٨ ٩٨٥,٥٣	١٦٤ ٩٢١,٦٥	١٦٤ ٩٢١,٦٥	(٢٦ ٤١٤,١٧)	٢٨٤ ٢٧٤,٩٦	٤٤٨ ٨٩٦,٥٢	٢٦ ٧١٤,٢٦	البنك الدولي
-	-	-	(١٤ ٢٥٣,٧٢)	١٤ ٢٥٣,٧٢	١٤ ٢٥٣,٧٢	-	-	٤١٦,٥٠	١٣ ٨٣٧,٢٢	مؤسسة الصفدي
-	-	-	-	-	-	-	-	(١ ١٧٩,٢٧)	١ ١٧٩,٢٧	مؤسسة فارس
٢٣٥ ١٤٠,٩٩	-	٢٦٧ ٢١٤,٠٢	٢٦٨ ١٠٠,٩٦	٢٣٤ ٢٥٤,٠٥	٢٣٤ ٢٥٤,٠٥	-	٢٥٩ ٨٨٥,٣١	٤٧٥ ٩٣٩,٥٤	١٨ ١٩٩,٨٢	الصندوق العربي للإنماء الاقتصادي والاجتماعي
٥٠ ٢٦١,٧٤	-	٨٩ ٦٧٩,٦٠	١٣٨ ٤٢٠,٥٥	١ ٥٢٠,٧٩	١ ٥٢٠,٧٩	-	-	-	١ ٥٢٠,٧٩	مركز بحوث التنمية الدولية
-	-	-	-	-	-	(١٧٤ ٥٩٦,٩٥)	-	٢ ٧٥٦,٨٩	١٧١ ٨٤٠,٠٦	برنامج الأمم المتحدة للمستوطنات البشرية (الموئل)
-	-	-	-	-	-	-	-	(١ ٥٠٤,٨٥)	١ ٥٠٤,٨٥	جمعية العزم والسعادة
٣٧٨ ٤٤٤,٥٤	(٨٣ ٩٩٧,٤٦)	٨٣٠ ٧٦٤,٥٩	٤٦٤ ٦٧٥,٠٠	٨٢٨ ٥٣١,٥٩	٨٢٨ ٥٣١,٥٩	(٨٣٣ ٩٩٧,١١)	٩٧٧ ٤٢٦,٣٢	١ ٣٥١ ٥٣٤,٩١	١ ٢٨٨ ٤٢٠,١١	مجموعة الأمم المتحدة الإنمائية - الصندوق الاستئماني للعراق

- ١٨ -

٢٠١٣-٢٠١٢				٢٠١١-٢٠١٠						
الرصيد في ٢٠١٣-١٢-٣١	مرتجع للمانح (تراجع)	النفقات(*) (تراجع)	الواردات والتعديلات(**) (تراجع)	رصيد مرحّل في ٢٠١٢-١-١	الرصيد في ٢٠١١-١٢-٣١	مرتجع للمانح (تراجع)	النفقات(*) (تراجع)	الواردات والتعديلات (تراجع)	رصيد مرحّل في ٢٠١٠-١-١	
-	-	-	(٣٣ ٧٤٠,٣٧)	٣٣ ٧٤٠,٣٧	٣٣ ٧٤٠,٣٧	-	(٣ ٠٤٣,٧٧)	١ ١١٨,١٤	٢٩ ٥٧٨,٤٦	صندوق الأوبك للتنمية الدولية
-	-	-	(٩ ٧٩٤,١٥)	٩ ٧٩٤,١٥	٩ ٧٩٤,١٥	-	-	١٩٤,٤٧	٩ ٥٩٩,٦٨	منظمة العمل الدولية
-	-	-	(١٠ ٥٣١,٣٧)	١٠ ٥٣١,٣٧	١٠ ٥٣١,٣٧	(١٦ ٦٣٨,٦٥)	-	٢ ٦٢٨,٢١	٢٤ ٥٤١,٨١	مكتب الأمم المتحدة لخدمات المشاريع
٢ ٦٨٠ ٦٣٠,١٠	-	٢ ١١٧ ٣٣١,٩٧	١ ٧١٢ ٩٣٩,٤٩	٣ ٠٨٥ ٠٢٢,٥٨	٣ ٠٨٥ ٠٢٢,٥٨	-	٥٨٤ ٧٥٧,١٥	٣ ٦٦٩ ٧٧٩,٧٣	-	الوكالة السويدية للتعاون الإنمائي الدولي
٣٢٨ ٥٦٤,٥١	-	٣٥١ ٦٣٢,٣٤	٦٨٠ ١٩٦,٨٥	-	-	-	-	-	-	الصندوق الاستئماني للعراق
١٦٩ ٤١٠,١٥	-	٣٥٥ ٨٥٦,٧٤	٥٢٥ ٢٦٦,٨٩	-	-	-	-	-	-	الحكومة الألمانية
١٤١ ٩٠٧,٦٣	-	٩٨ ٥٢٥,٤٩	٢٤٠ ٤٣٣,١٢	-	-	-	-	-	-	الاتحاد الأوروبي
٥٢٢ ٦٢٢,٣١	-	-	٥٢٢ ٦٢٢,٣١	-	-	-	-	-	-	وزارة الشؤون الخارجية في النرويج
١ ٣٨٢ ٦٧٣,٠٣	-	٨٢٥ ١٩٤,٠٠	٦٥٥ ٩٧٦,٠٣	١ ٥٥١ ٨٩١,٠٠	١ ٥٥١ ٨٩١,٠٠	-	٣٢٦ ٩٠٧,٠٠	٤٣٦ ٦٨٣,٠٠	١ ٤٤٢ ١١٥,٠٠	حساب دعم البرامج (تديره الإسكوا)
٦ ٨٨٨ ١٠٥,٧٥	(١٢١ ٢٨٢,١٥)	٦ ٥٥١ ٥٣٩,٨٧	٦ ٠٧٣ ٧٨١,٤٥	٧ ٤٨٧ ١٤٦,٣٢	٧ ٤٨٧ ١٤٦,٣٢	(١ ٠٨٠ ٩٢٥,١١)	٤ ٤١٨ ٧٥٦,٢٥	٨ ٦٨٢ ٨٠٠,٠٣	٤ ٣٠٤ ٠٢٧,٦٤	المجموع الفرعي
٣٢٨ ٩٨٠,٨٨	-	١٤٣ ٥٨٩,٧٦	٢٦٤ ٠٥٨,٤٧	٢٠٨ ٥١٢,١٧	٢٠٨ ٥١٢,١٧	-	٧٩ ٩٦١,٢٧	٥ ٢٣٠,١٥	٢٨٣ ٢٤٣,٢٩	صندوق الإسكوا الاستئماني للأنشطة الإقليمية
٧ ٢١٧ ٠٨٦,٦٣	(١٢١ ٢٨٢,١٥)	٦ ٦٩٥ ١٢٩,٦٣	٦ ٣٣٧ ٨٣٩,٩٢	٧ ٦٩٥ ٦٥٨,٤٩	٧ ٦٩٥ ٦٥٨,٤٩	(١ ٠٨٠ ٩٢٥,١١)	٤ ٤٩٨ ٧١٧,٥٢	٨ ٦٨٨ ٠٣٠,١٨	٤ ٥٨٧ ٢٧٠,٩٣	المجموع

(*) تشمل النفقات تكاليف دعم البرنامج.
(**) لا تشمل الإيرادات الفوائد لشهر كانون الأول/ديسمبر ٢٠١٣.

باء- استخدام الموارد من خارج الميزانية في الفترة ٢٠١٠-٢٠١١ بحسب الوحدة التنظيمية ووجه الإنفاق
(بدولارات الولايات المتحدة)

وجه الإنفاق	الوحدة التنظيمية									
	مكتب الأمين التنفيذي	شعبة التنمية المستدامة والإنتاجية	شعبة التنمية الاجتماعية	شعبة التنمية والتكامل الاقتصادي	شعبة تكنولوجيا المعلومات والاتصالات	مركز الإسكوا للتكنولوجيا	شعبة الإحصاء	مركز المرأة	شعبة القضايا الناشئة والنزاعات	شعبة الخدمات الإدارية
الوظائف	-	-	-	-	-	-	-	-	-	-
تكاليف الموظفين الأخرى	-	-	٩٠٩٥	٣٢٤٤٩	١٥٨٩٤	-	٦٣٨٨٠	٦٤٨٧	٢٠٣٠٩٦	٦٤٤٧٧١
الخبراء الاستشاريون وفرق الخبراء	٢٢٨٣٠٠	-	-	٣٦٨٧٤	٢٧٤١٨	١٢٠٠٠	٥٥٤٩	٨٥٠٠	٥٠٦٦٤١	٨٢٥٢٨٣
سفر الموظفين	-	٢٢٣٦	٣٧٩٣	٣١٠٨٨	٨٨٥٣	٨٨١٢	٦٥٩٣٩	١٦٩٩٦	٩٠٩٢٦	٢٢٨٦٤٣
الخدمات التعاقدية	-	٥١٠٤٥٩	-	-	-	٨٧٠٠	٧٠٠٠	-	٨٧٧٥٨٦	١٤٠٧٣٨٧
نفقات التشغيل العامة	-	٢٧٤	٦٧٧	١٥٨٥	١٤٣١	٨٢٢٧	٢٥٠٠	-	٤٩٤٤٤	٦٤١٣٨
الضيافة	-	-	-	-	-	-	-	-	-	-
اللوازم والمواد	-	-	-	-	-	-	-	-	-	-
الأثاث والمعدات	-	-	-	-	-	-	٢٥٣٩	-	١١٤٩٠٨	١١٧٤٤٧
الزمالات والمنح الدراسية والمساهمات	-	-	-	-	-	-	-	-	-	-
نفقات أخرى	١٦٨٧	١٦٨٧	٢٥٢٢	١٣٠٥٢	١٢٨٤٤	٢٨٤٧٩	٢٠١٨٦١	٧١٧٧٩	٥٦٤٢١٤	٩٠٥٥٤١
المجموع	٢٢٩٩٨٧	٥١٤٦٥٦	١٦٠٨٧	١١٥٠٤٨	٦٦٤٤١	٦٦٢١٨	٣٤٩٢٦٨	١٠٣٧٦٢	٢٤٠٦٨١٦	٤١٩٣٢٠٩

-٢٠-

جيم- استخدام الموارد من خارج الميزانية في الفترة ٢٠١٢-٢٠١٣ بحسب الوحدة التنظيمية ووجه الإنفاق
(بدولارات الولايات المتحدة)

	الوحدة التنظيمية										
	شعبة الخدمات الإدارية	شعبة القضايا الناشئة والنزاعات	مركز المرأة	شعبة الإحصاء	مركز الإسكوا للتكنولوجيا	شعبة تكنولوجيا المعلومات والاتصالات	شعبة التنمية والتكامل الاقتصادي	شعبة التنمية الاجتماعية	شعبة التنمية المستدامة والإنتاجية	مكتب الأمين التنفيذي	
-	-	-	-	-	-	-	-	-	-	-	الموظفون
١ ٢١٢ ٧٠٠	٧٦٠ ١٧٧	١١٥ ٦٣٧	٦ ٨٢٠	٧٩ ٦٩٥	٦٢ ٨٢٤	١٢ ٢٩٤	٩٢ ٧٤٥	٤٦ ٨٧٠	٣٥ ٦٣٧	-	تكاليف الموظفين الأخرى
٧٩٤ ٠٠٨	٩ ٣٧٦	٣٣٦ ٥٢٧	٣٣ ١٦٠	٢٥ ٣٠٦	٩ ٥٠٠	-	١٩١ ٣٥٠	٣٠ ٧٦٥	٣٦ ٢٠٠	١٢١ ٨٢٣	الخبراء الاستشاريون وفرق الخبراء
٣١٦ ٧٨٥	١١ ١٠٣	٤٩ ٦٣١	-	٨٠ ٤٦٧	٧١ ٥٩٩	٢ ٨٥١	٣٠ ٣٩٧	٢٢ ١٢١	٤٤ ٢٧٣	٤ ٣٤٥	سفر الموظفين
٢ ٢٤٦ ٤٧٢	-	٦٧٣ ١٩٤	-	٩٩ ٣٤٠	-	-	-	-	١ ٤٧٣ ٩٣٩	-	الخدمات التعاقدية
١٤٠ ٨٧١	١ ٧١٠	٤٧ ٣٥٩	-	٣ ٥٠٣	٥٤ ٠٣١	٥٧١	٢٤ ٧٩٦	١ ١٢٢	٧ ٥١٤	٢٦٥	نفقات التشغيل العامة
-	-	-	-	-	-	-	-	-	-	-	الضيافة
-	-	-	-	-	-	-	-	-	-	-	اللوازم والمواد
٤ ٤٥٥	-	٤ ٤٥٥	-	-	-	-	-	-	-	-	الأثاث والمعدات
-	-	-	-	-	-	-	-	-	-	-	الزمالات والمنح الدراسية والمساهمات
١ ٤٦٨ ٣١٧	-	٢٣١ ٠١٥	-	٣١٥ ١٦٠	١١٧ ٠٣١	١١ ٥٣٩	٢٠١ ٨٨٤	٤٥ ٩٥٨	٣٥٦ ٣٥٥	١٨٩ ٣٧٥	نفقات أخرى
٦ ١٨٣ ٦٠٨ ^(*)	٧٨٢ ٣٦٦	١ ٤٥٧ ٨١٨	٣٩ ٩٨٠	٦٠٣ ٤٧١	٣١٤ ٩٨٥	٢٧ ٢٥٤	٥٤١ ١٧٢	١٤٦ ٨٣٦	١ ٩٥٣ ٩١٩	٣١٥ ٨٠٨	المجموع

(*) يتضمن الجدول ألف من المرفق الثاني المكاسب والخسائر الناتجة عن أسعار الصرف، والادخار، وتكاليف دعم البرامج.
