

دولة ليبيا  
وزارة التخطيط  
مصلحة الإحصاء والتعداد

اهم المؤشرات السكانية



- تقديم
- اهم السياسات المنفذة
- المؤشرات
- الديمغرافية
- التعليم
- الصحة
- الشباب

## المحتوى



- سنحاول في هذا العرض تسليط الضوء على واقع المؤشرات ذات الصلة بموضوع المؤتمر الاقليمي للسكان والتنمية في ليبيا من حيث
- 1- السياسات الداعمة للوصول لمؤشرات اكثر موثوقية
- 2- التعرف على المؤشرات ومعرفة التقدم المحرز



وضع الاستراتيجية الوطنية للعمل

الاحصائي 2018-2023

والتي تم صياغتها بعد اجراء تقييم شمل كل  
القطاعات ذات العلاقة وقد تم ذلك بدعم

- باريس 21

- صندوق الامم المتحدة للسكان



دولة ليبيا

اهم السياسات الداعمة  
للولصول لمؤشرات  
اكثر موثوقية

## ■ أولاً السياسية

منذ عام 2011 ، شهدت ليبيا عدم استقرار كان له تأثير على مختلف دوائر الدولة الإدارية والخدمية، مما تسبب في عدم تمكن مصلحة الإحصاء والتعداد من إجراء المسوحات الإحصائية ، والتأخر في الحصول على بيانات السجلات الإدارية، مع نقص الموارد اللازمة لإجراء المسوحات وتجميع البيانات من المؤسسات والقطاعات والمنشآت الاقتصادية وكذلك الأفراد والأسر.

ومع ذلك فقد أبدى المسؤولون المكلفون بجمع الإحصاءات مرونة في مواجهة عدم الاستقرار والتي يجب دعمها.

## ■ ثانياً الاقتصادية

يعتمد اقتصاد البلاد بشكل كبير على صادرات النفط التي تساهم بنحو 95 في المئة من عائدات التصدير. وقد أدى الركود العالمي الحالي إلى انخفاض أسعار النفط. وقد أثر ذلك سلباً على ميزانية الدولة، ومن ثم العمليات الإحصائية.

## ■ ثالثاً الاجتماعية

يبلغ معدل الإلمام بالقراءة والكتابة في البلد (80 في المائة تقريباً) مما يبشر بالخير بالنسبة لبناء القدرات في مجال الموارد البشرية في المجال الإحصائي.

## ■ رابعاً التكنولوجية

على الرغم من أن أوجه التقدم في التكنولوجيا قد أتاحت مزيداً من الفرص (الحواسيب، والإنترنت، والأجهزة المحمولة، وما إلى ذلك)، فإنها لم تتحقق بالكامل للإحصائيين في ليبيا بسبب قلة الإمكانيات المادية.



دولة ليبيا

# التحديات الخارجية

## ■ (خامسا) القانونية

على الرغم من أن قانون عام 1963 يفوض مصلحة الإحصاء والتعداد بإجراء تعدادات ودراسات استقصائية بدرجة معينة من الاستقلالية فإن الاستقرار في المستقبل غير البعيد يمكن أن يتيح الفرصة للبدء من جديد وتفتيح القانون ليشمل منح المصلحة وضع شبه مستقل بشروط مرجعية خاصة به.

## ■ (سادسا) البيئة

نظرا للمساحة الشاسعة للبلاد والانتشار السكاني فيها فإن العمليات الإحصائية تتطلب توفير الموارد البشرية والمادية اللازمة للوصول الى جميع المناطق والتمكن من اجراء العمليات الإحصائية سواء التعدادات أو المسوحات.

## ■ (سابعا ) دولية

يتيح الإطلاق الرسمي لأهداف التنمية المستدامة من قبل اللجنة الإحصائية للأمم المتحدة في سبتمبر 2015، واعتماده من قبل الجمعية العامة في يناير 2016، فرصا جديدة للتنمية الإحصائية في ليبيا.

وحيث أن ليبيا لم توقع أو تصادق على الميثاق الأفريقي للإحصاء. وبما أن الميثاق يركز على الدعم السياسي للإحصاءات على الصعيدين الوطني والقاري، فمن المهم أن يتم التوقيع والتصديق قريبا.

وتتوافر فرص أخرى من خلال برنامج ميدستات الرابع الذي يدعمه الاتحاد الأوروبي. ويشجع البرنامج تشكيل فرق عاملة في مجالات مثل إحصاءات الأعمال التجارية والطاقة والعمالة والهجرة والقضايا الشاملة مثل التدريب والجودة الإحصائية.

# التحديات الخارجية

## ■ (أولا) القيادة

أظهرت إدارة مصلحة الإحصاء والتعداد التزاما بتطوير الإحصاءات في الدولة ، غير أنه لا بد لها أن تظل ملتزمة بالتنفيذ الكامل للاستراتيجية الوطنية لتطوير الإحصاءات خلال فترة تنفيذ الاستراتيجية.

## ■ (ثانيا) تنسيق النظام الإحصائي الوطني

على الرغم من أن القانون 16 لعام 1963 ينص بوضوح على الدور التنسيقي لمصلحة الإحصاء والتعداد في النظام الإحصائي الوطني، فإن المصلحة لم تتمكن من القيام بذلك بسبب عدم كفاية القدرات. وقد تفاقم ذلك أيضا بسبب عدم وجود وحدات إحصائية متطورة في الوزارات والمصالح والمؤسسات الأخرى.

## ■ (ثالثا) الشركاء

إن عدم الاستقرار السياسي السائد في البلد يجعل تحديد الشركاء واحتياجات المستخدمين أمرا صعبا.

## ■ (رابعا) الوعي بأهمية الإحصاء

هناك وعي قليل بالإحصاءات التي تنتج في إطار النظام الإحصائي الوطني. وهذا النقص في الوعي بالدور الذي تؤديه الإحصاءات يهدد فرص الحصول على التمويل الكافي.

## ■ (خامسا) القدرات الإحصائية:

يوجد لدى النظام الإحصائي الوطني عدد غير كاف من الموظفين المؤهلين وقدرات تقييمية محدودة لمهارات الموظفين في المهام مما يؤدي إلى انخفاض الإنتاجية. ولا تؤدي بيئة العمل في المقرات الرسمية وفي المكاتب الإقليمية على السواء إلى إنتاج إحصاءات نوعية. وبالإضافة إلى ذلك، فإن البنية التحتية لتكنولوجيا المعلومات والاتصالات غير كافية.

## ■ (سادسا) جودة البيانات :

وعلى الرغم من التقيد العام بالمعايير الدولية، شهد عدد من السلاسل الزمنية انقطاعات وتضاربات. كما كانت هناك تغطية جغرافية محدودة ومعدلات استجابة منخفضة وخاصة في مسوح المؤسسات الاقتصادية.

# التحديات الداخلية

- تبني أهداف خطة التنمية 2030.
- تنفيذ مسوحات سكانية لقياس التغيرات المرتبطة بالأزمة الإنسانية في ليبيا.
- تبني الإستراتيجية الوطنية لتطوير المنظومة الإحصائية من قبل وزارة التخطيط.
- قياس مؤشر الفقر المتعدد الأبعاد بالتعاون مع صندوق الأمم المتحدة للسكان.
- العمل مع فريق الأمم المتحدة القطري على وضع خطة استراتيجية للأمم المتحدة لسنوات 2019 و2020.

مساهمة ليبيا في  
مسار خطة التنمية  
2030 وإعلان القاهرة  
حول السكان والتنمية



■ الرؤية: أن يكون النظام الإحصائي الوطني حديثا و ذو  
مصدقية وفعالية بحلول عام 2023

■ الرسالة: إنتاج إحصاءات ذات جودة تلبى احتياجات  
المستخدمين.

■ ويمكن تحقيق ذلك من خلال سبعة أهداف:

■ تحسين السياسة والإطار التنظيمي والمؤسسي

■ تحسين إطار تنمية الموارد البشرية وإدارتها

■ تحديث البنية التحتية المادية والإحصائية

■ تطوير وتحسين العمليات الإحصائية

■ وضع وتنفيذ السياسات الإحصائية

■ تطوير آليات تمويل مستدامة

■ وضع ترتيبات تعاون مستدام مع المؤسسات المحلية والدولية

■ لكل من الأهداف السبعة عدد من الاستراتيجيات المرتبطة بها

تبلغ في مجموعها 29 استراتيجية.

## الاستراتيجية الوطنية لتطوير المنظومة الإحصائية



- وضع الاستراتيجية الوطنية للصحة الانجابية و صحة المواليد
- احدثات المجلس الاستشاري الوطني للهجرة التابع لوزارة الخارجية
- صياغة سياسة وطنية للشباب مع وزاره التخطيط
- اعتماد نظام المعلومات الصحية كاحد مصادر البيانات الدورية للمؤشرات المتعلقة بالصحة الانجابيه

## الانجازات في السياسة السكانية



- الديمغرافية

- التعليم

- الصحة

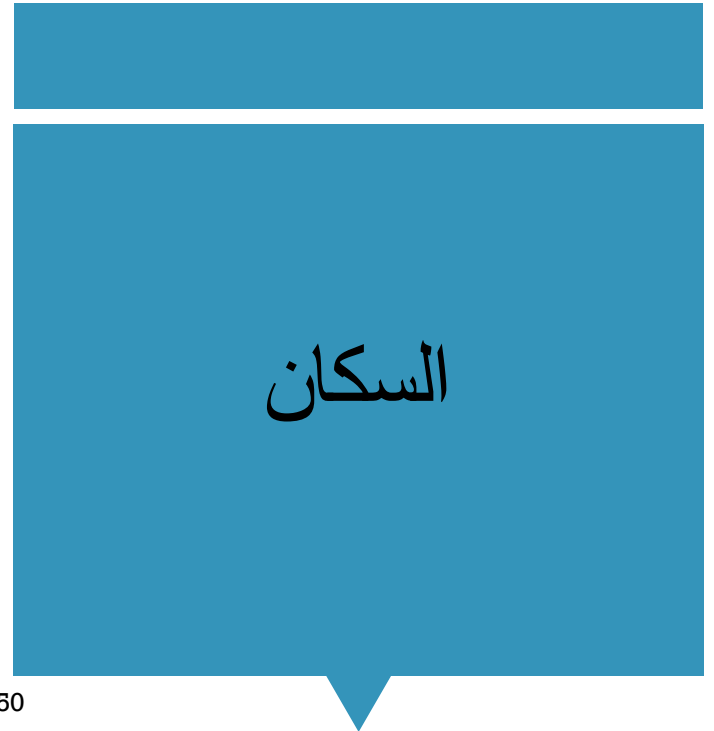
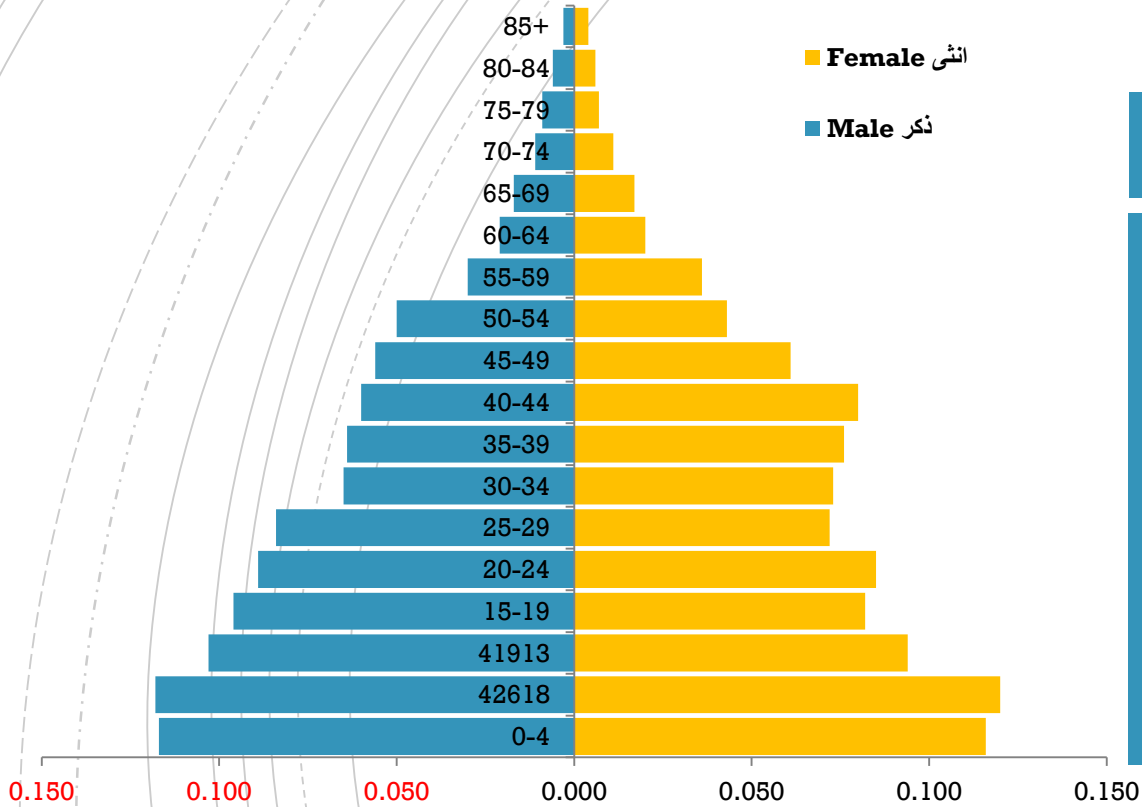
- الشباب

من خلال المسوحات الأسرية التي قمنا  
بتنفيذها سنوات 2017 و 2018 بالتعاون  
مع صندوق الأمم المتحدة للسكان.

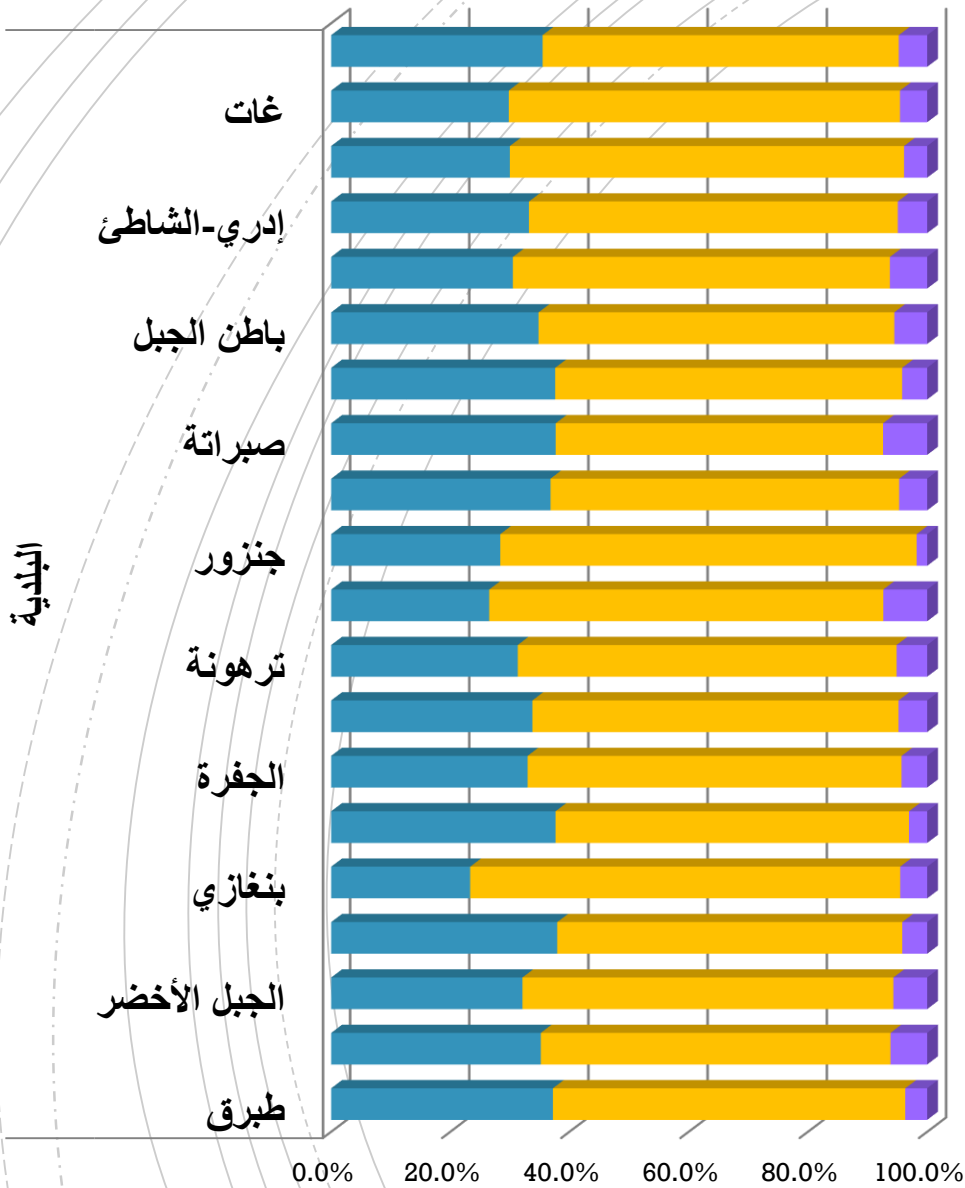
اهم المؤشرات



دولة ليبيا

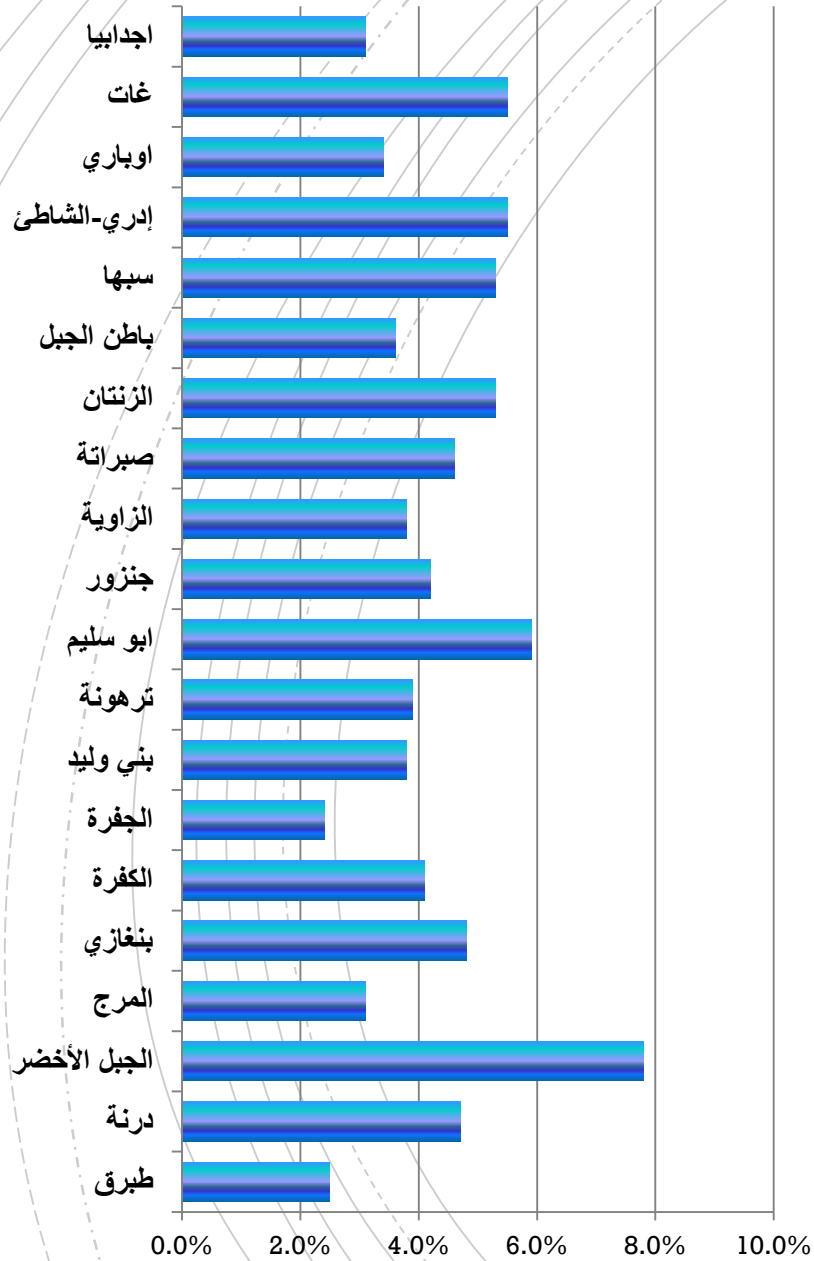


السكان



## توزيع السكان حسب الفئة العمرية

■ الفئة العمرية أقل من 15 سنة ■ الفئة العمرية بين 15 و 64 سنة ■ الفئة العمرية 65 سنة فأكثر



أرمل/أرملة

## توزيع الأرملة



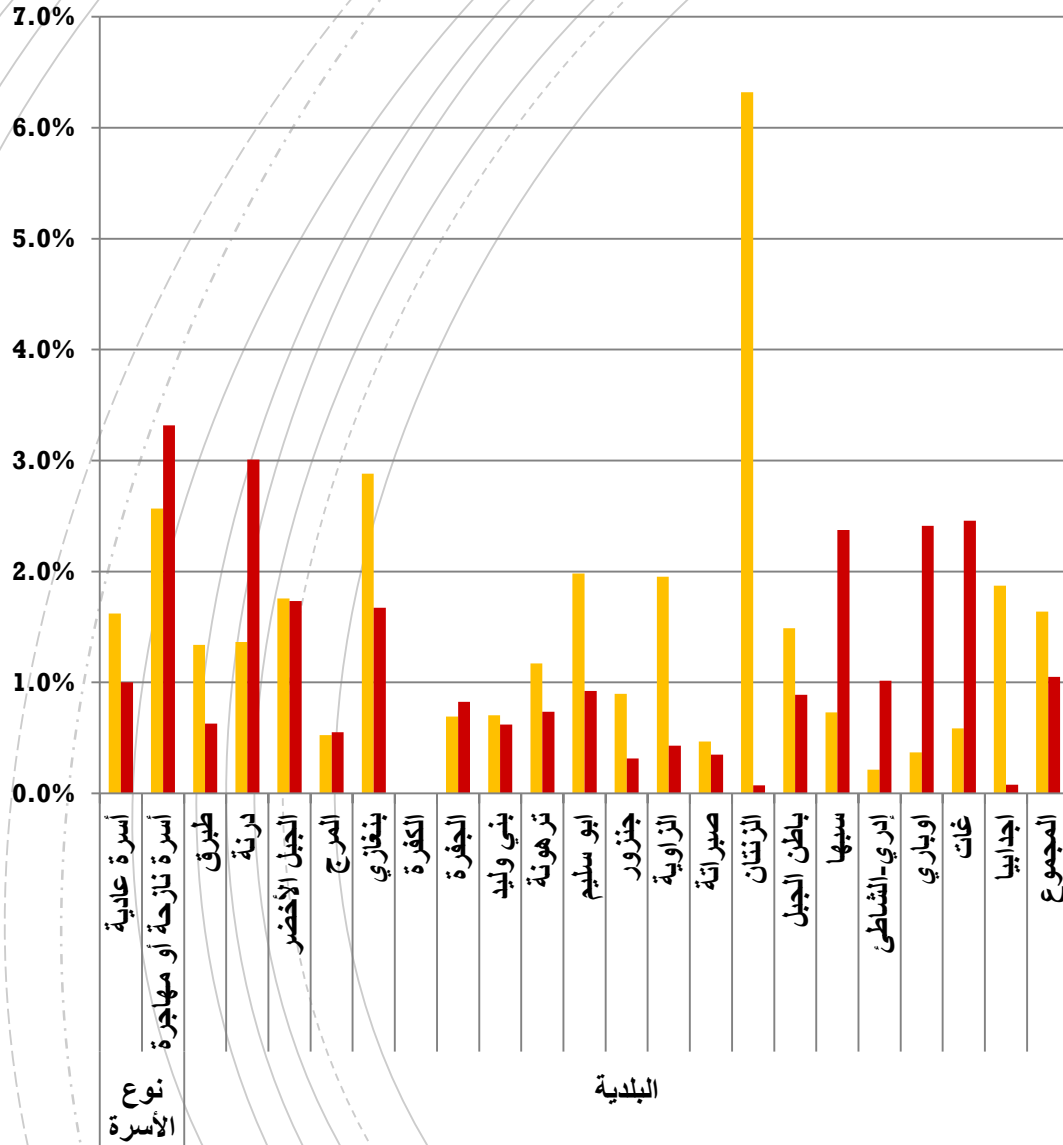
المجموع	الجنس		نوع الأسرة
	انثى	ذكر	
100,0%	15,8%	84,2%	أسرة عادية
100,0%	16,0%	84,0%	أسرة نازحة أو مهاجرة
100,0%	15,8%	84,2%	المجموع

رؤساء الأسر حسب الجنس

التعليم





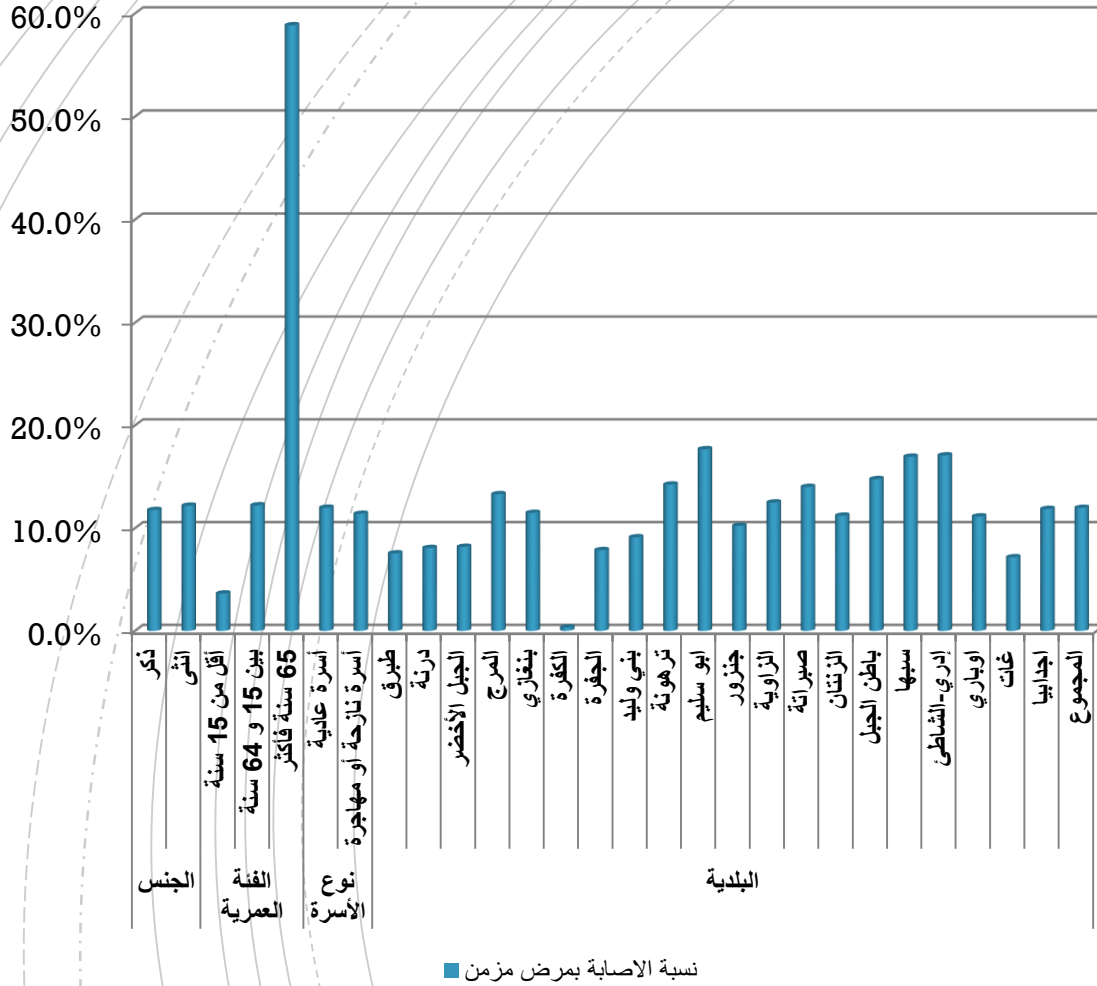


■ كان ملتحقا في الماضي ■ غير ملتحق حاليا

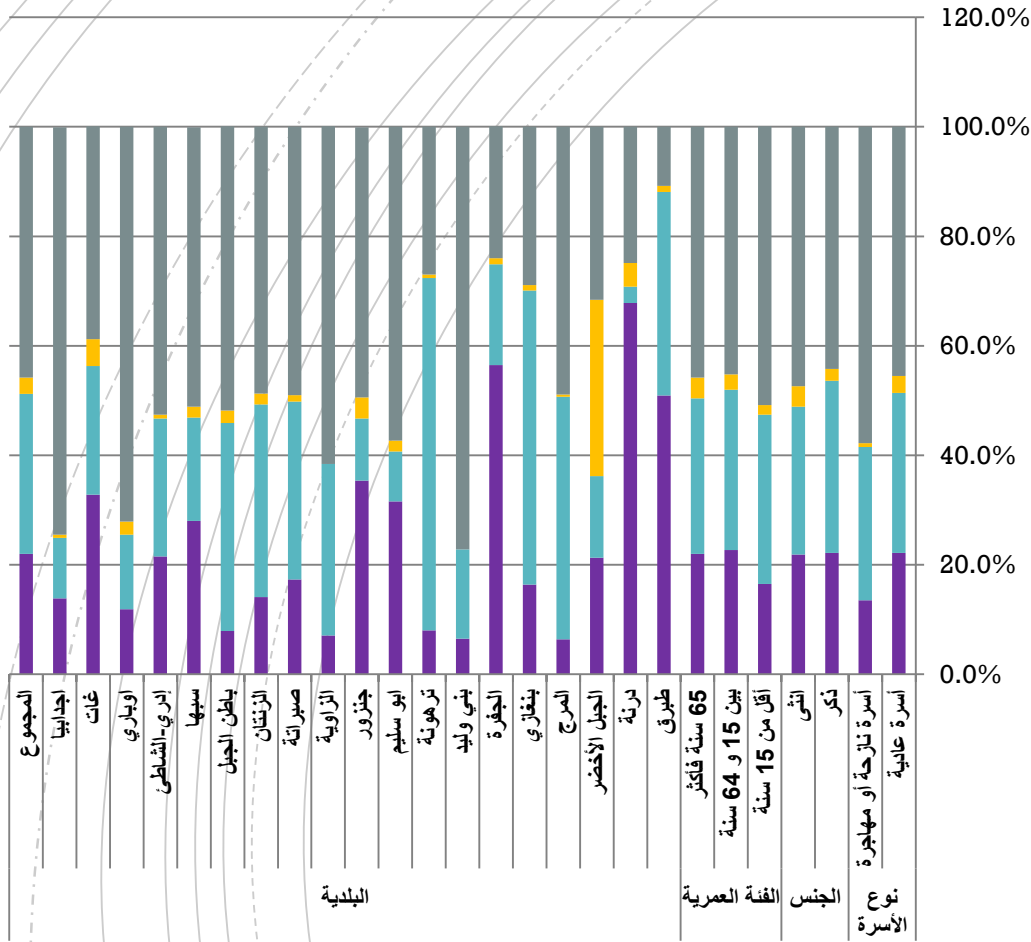
الالتحاق بالمدرسة

الصحة



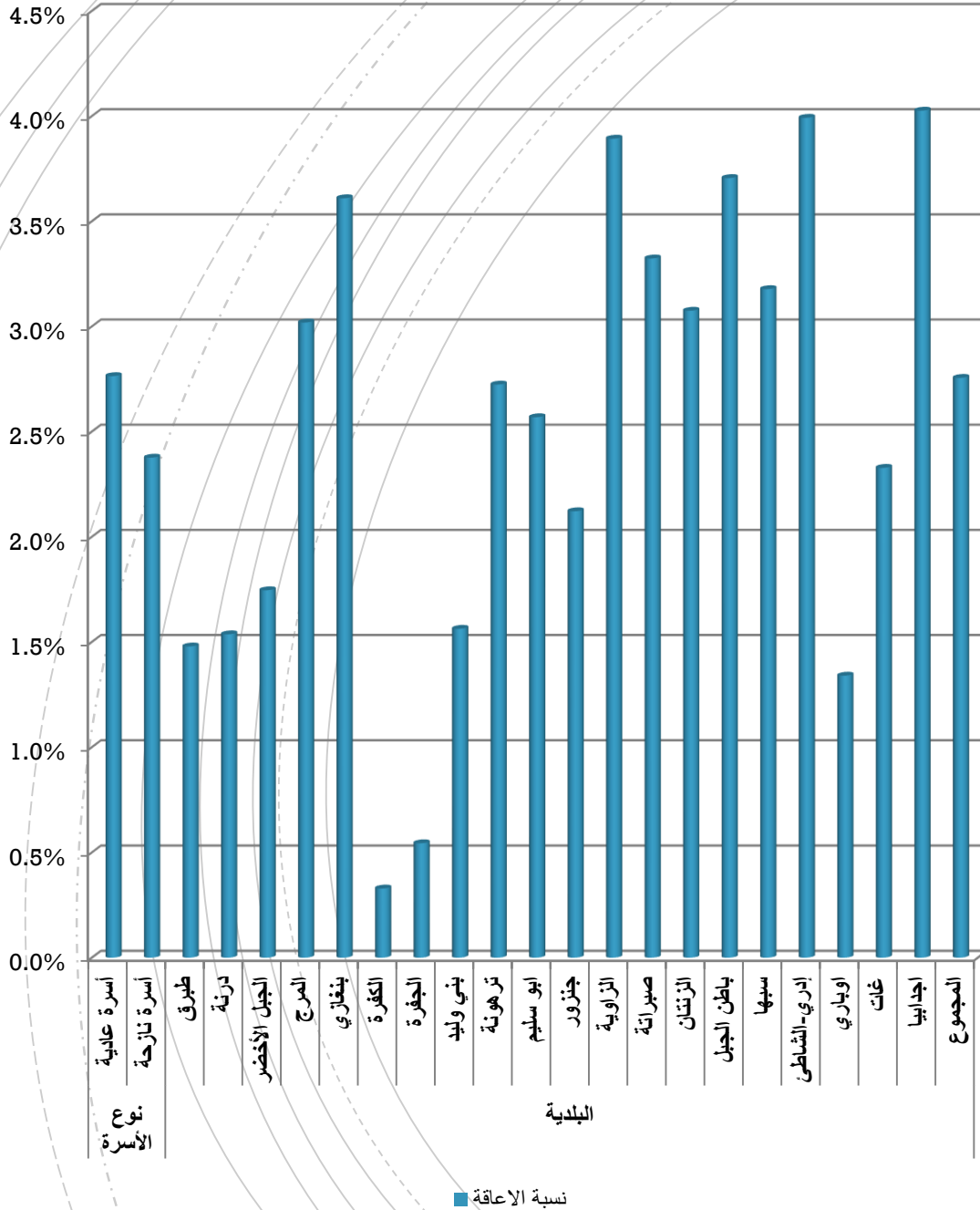


نسبة الإصابة بمرض  
مزمن

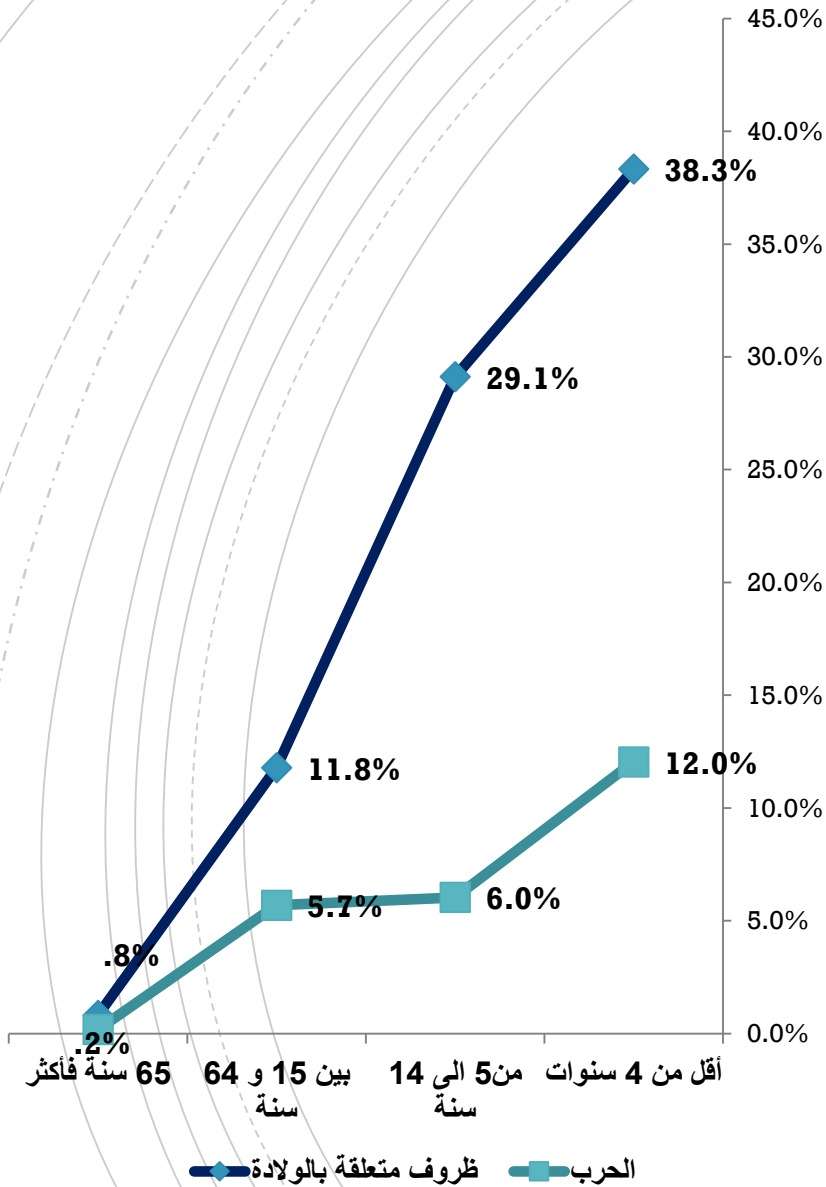


- أخرى
- عدم القدرة على شراء الأدوية
- نقص الأدوية بالصيدليات و المراكز الصحية
- عدم توفر كلي للأدوية بالصيدليات و المراكز الصحية

نسبة الذين يشكون من مرض مزمن ويعانون نقصاً في الأدوية حسب سبب النقص



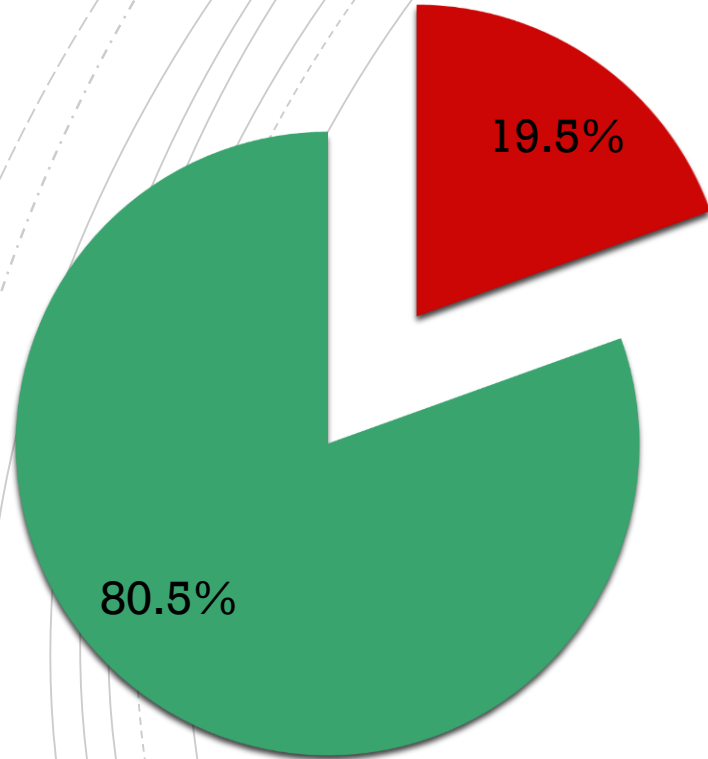
نسبة الإعاقة



## اسباب الاعاقة

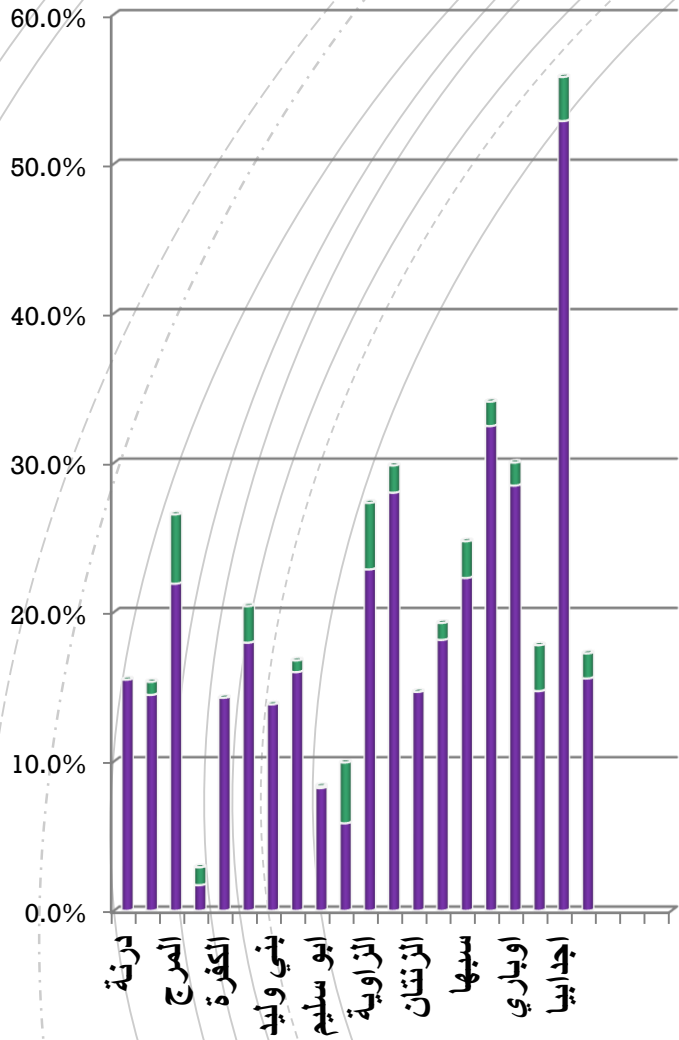


## حمل لم ينتهي بمولود حي



لا نعم

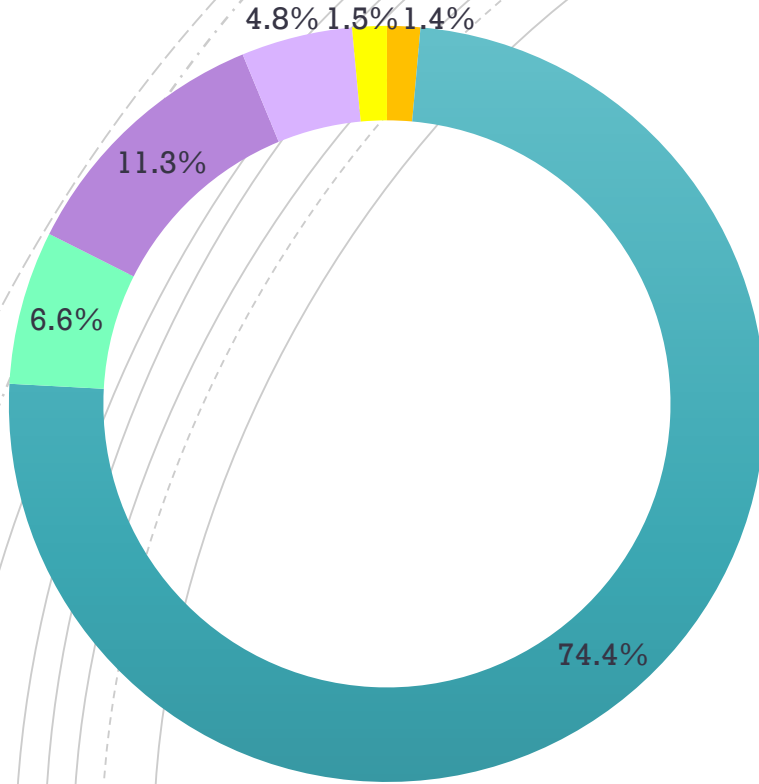
الصحة الانجابية



■ مازالت متواصلة  
■ نعم انتهت بمولود حي

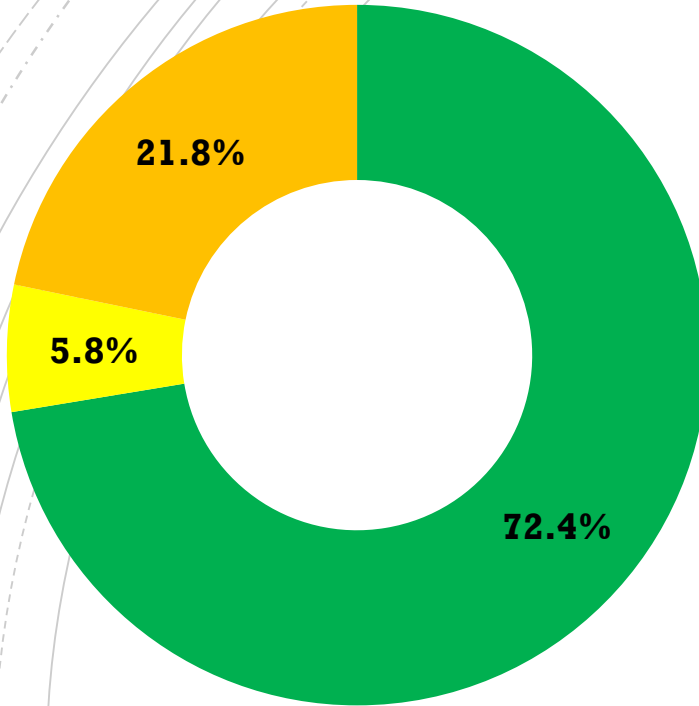
حدوث حمل خلال  
السنة السابقة





## التوزيع حسب مكان الولادة

- المنزل
- مركز صحي حكومي
- مستشفى أو مصلحة حكومية
- عيادة طبيب خاصة
- مستشفى/ مصلحة خاصة
- أخرى



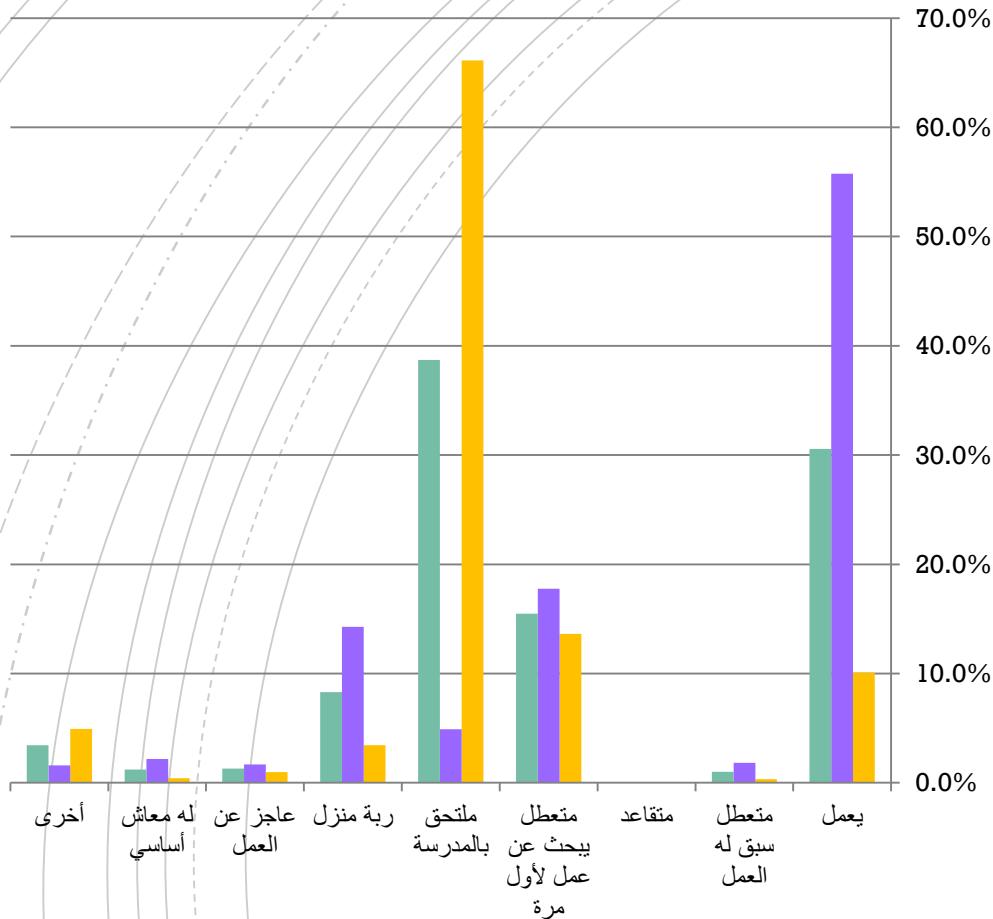
■ ولادة طبيعية

■ ولادة متعسرة عن طريق أدوات مساعدة

■ عملية قيصرية

التوزيع حسب طريقة  
الولادة

الشباب

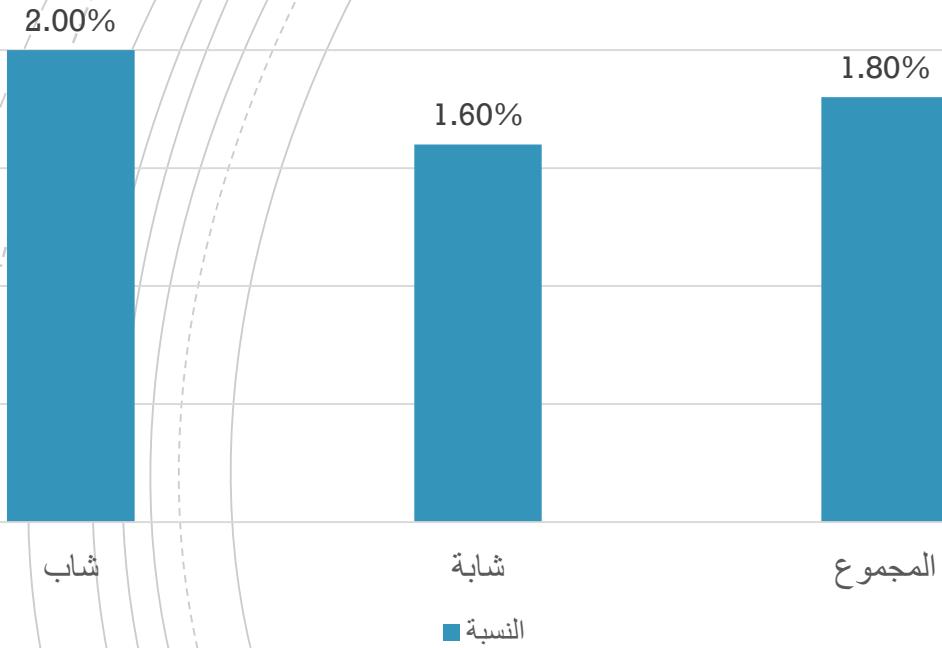


# الحالة العمالية

الفئة العمرية للشباب من 25 الى 35 سنة    الفئة العمرية للشباب 15 الى 24 سنة    Total



## نسبة الشباب الذين يعانون مشكلا نفسيا



هل تعاني من حالة  
نفسية مثل الاكتئاب