



المؤشرات

16.7.1 - التمثيل والمشاركة | 16.7.2 - الفعالية السياسية الخارجية | 16.6.2 - الرضا عن الخدمات العامة



18 تشرين الأول/أكتوبر 2021

Mariana Neves

UNDP Oslo Governance Centre

Mariana.neves@undp.org

sdg16indicators@undp.org





التمثيل والمشاركة
في الخدمة العامة
وفي القضاء
(16-7-1 ب و ج)

16.7.1- التمثيل والمشاركة



16-7-1ج

- نسبة الوظائف (بحسب العمر، والجنس، والأشخاص ذوي الإعاقة، والفئات السكانية) في المؤسسات العامة (القضاء) مقارنة بمستويات التوزيع على المستوى الوطني



16-7-1ب

- نسبة الوظائف (بحسب العمر، والجنس، والأشخاص ذوي الإعاقة، والفئات السكانية) في المؤسسات العامة (الخدمة العامة) مقارنة بمستويات التوزيع على المستوى الوطني



16-7-1أ*

- نسبة الوظائف (بحسب العمر، والجنس، والأشخاص ذوي الإعاقة، والفئات السكانية) في المؤسسات العامة الهيئات التشريعية الوطنية والمحلية مقارنة بمستويات التوزيع على المستوى الوطني

* تحت وصاية الاتحاد البرلماني الدولي

16-7-1 اب حول الخدمة العامة - ماذا تقيس؟

"يقيس التمثيل في الخدمة العامة فيما يتعلق بالجنس والعمر والإعاقة ووضع فئة السكان للموظفين العموميين، ويقيم كيفية توافق هذه الفئات مع نسبة هذه الفئات في المجتمع ككل"



الخدمات العامة

تظهر الأبحاث أنه عندما تكون الخدمة العامة ممثلة للأشخاص الذين يقدمون الخدمات إلى:

- يرى الناس أن الخدمة العامة تتمتع بشرعية أكبر
- يتمتع الناس بمستويات أعلى من الثقة في المؤسسات العامة



السكان

خدمة عامة أكثر تمثيلاً \Leftrightarrow عمليات صنع سياسات أكثر شمولاً \Leftrightarrow جودة أعلى وإنصاف في قرارات السياسة

(مقابل الخدمة العامة الأقل تمثيلاً \Leftrightarrow اتخاذ القرار يتأثر بالمصالح الخاصة)

16-7-1 ب بشأن الخدمة العامة - كيف يتم تعريف الخدمة العامة؟

1. ما هي الوحدات المؤسسية المدرجة؟

"جميع الوزارات والهيئات والإدارات والمؤسسات غير الهادفة للربح التي تخضع لسيطرة السلطات العامة".

- قطاع الحكومة العامة كما هو معرف في نظام الحسابات القومية 2008

يستبعد:

جيش

الشركات العامة وأشباه الشركات التي تملكها وتسيطر عليها الوحدات الحكومية

2. ما هي المستويات الإدارية المدرجة؟

العمل في الحكومة الوطنية / المركزية

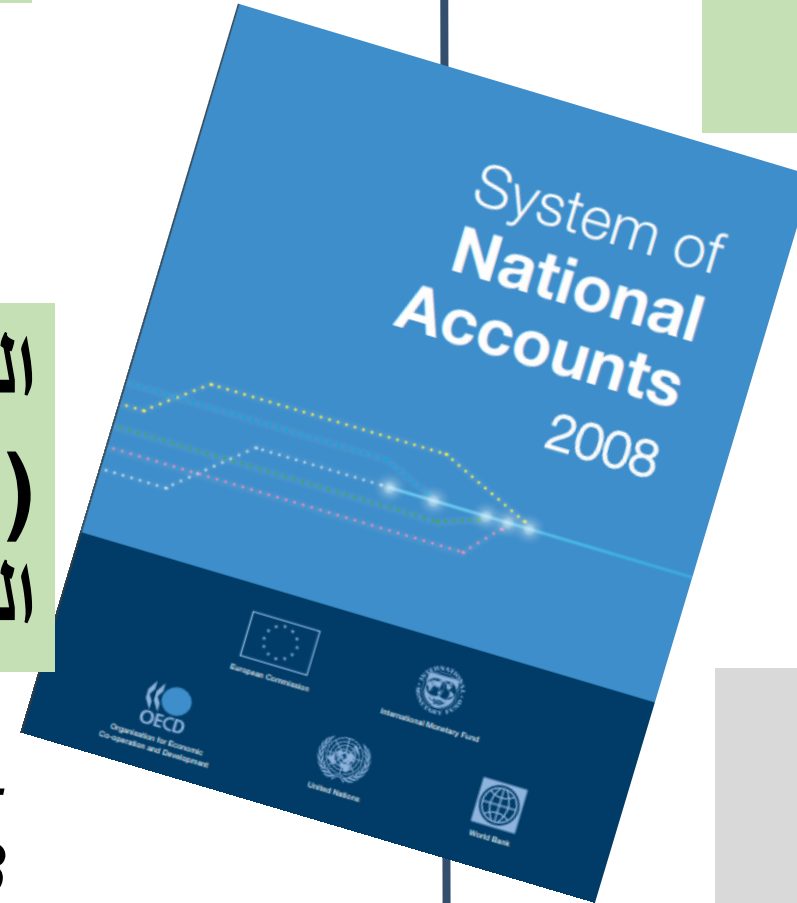
+

التوظيف في "الوحدات الحكومية للولاية" (أو ما يعادلها على المستوى الفرعي المركزي)

- على النحو المحدد في نظام الحسابات القومية 2008

يستبعد:

وحدات الحكم المحلي



16-7-1ب في الخدمة العامة - كيف تصنف حسب "مستوى" اتخاذ القرار؟

- الغاية 16.7: ضمان اتخاذ قرارات مستجيبة وشاملة وتشاركية وتمثيلية **على جميع المستويات**
- التركيز على 5 فئات مهنية "أساسية" في الخدمة العامة، على النحو المحدد في التصنيف الدولي الموحد للمهن (انظر البيانات الوصفية لرموز ISCO المحددة)

كبار المسؤولين الحكوميين (المجموعة الرئيسية 1 التابعة لمنظمة ISCO)

المديرون الإداريون والرؤساء التنفيذيون ومديرو خدمات الأعمال والإدارة (المجموعة الرئيسية 1 التابعة لمنظمة ISCO)

مختصو الإدارة (المجموعة الرئيسية 2 من ISCO)

مختصون مشاركون في مجال الأعمال والإدارة (المجموعة الرئيسية 3 التابعة لمنظمة ISCO)

كتبة عامين (ISCO-08 المجموعة الرئيسية 4)



* يتم النظر فقط في المناصب التي يشغلها "الموظفون العموميون الدائمون"، يستبعد المناصب المعينة/المنتخبة (في الفئتين الأوليين)

16-7-1ب في الخدمة العامة - كيف تصنف حسب "مستوى" اتخاذ القرار؟

- الهدف 16.7: كفاءة اتخاذ قرارات متجاوبة وشاملة وتشاركية وتمثيلية **على جميع المستويات**
- التركيز على 5 فئات مهنية "أساسية" في الخدمة العامة، على النحو المحدد في **التصنيف الدولي الموحد للمهن** (انظر البيانات الوصفية لرموز ISCO محددة)

كبار المسؤولين الحكوميين (المجموعة الرئيسية 1 التابعة لمنظمة ISCO)

المديرون الإداريون والرؤساء التنفيذيون ومديرو خدمات الأعمال والإدارة (المجموعة الرئيسية 1 التابعة لمنظمة ISCO)

مختصو الإدارة (المجموعة الرئيسية 2 من ISCO)

مختصون مشاركون في مجال الأعمال والإدارة (المجموعة الرئيسية 3 التابعة لمنظمة ISCO)

كتبة عامين (ISCO-08 المجموعة الرئيسية 4)



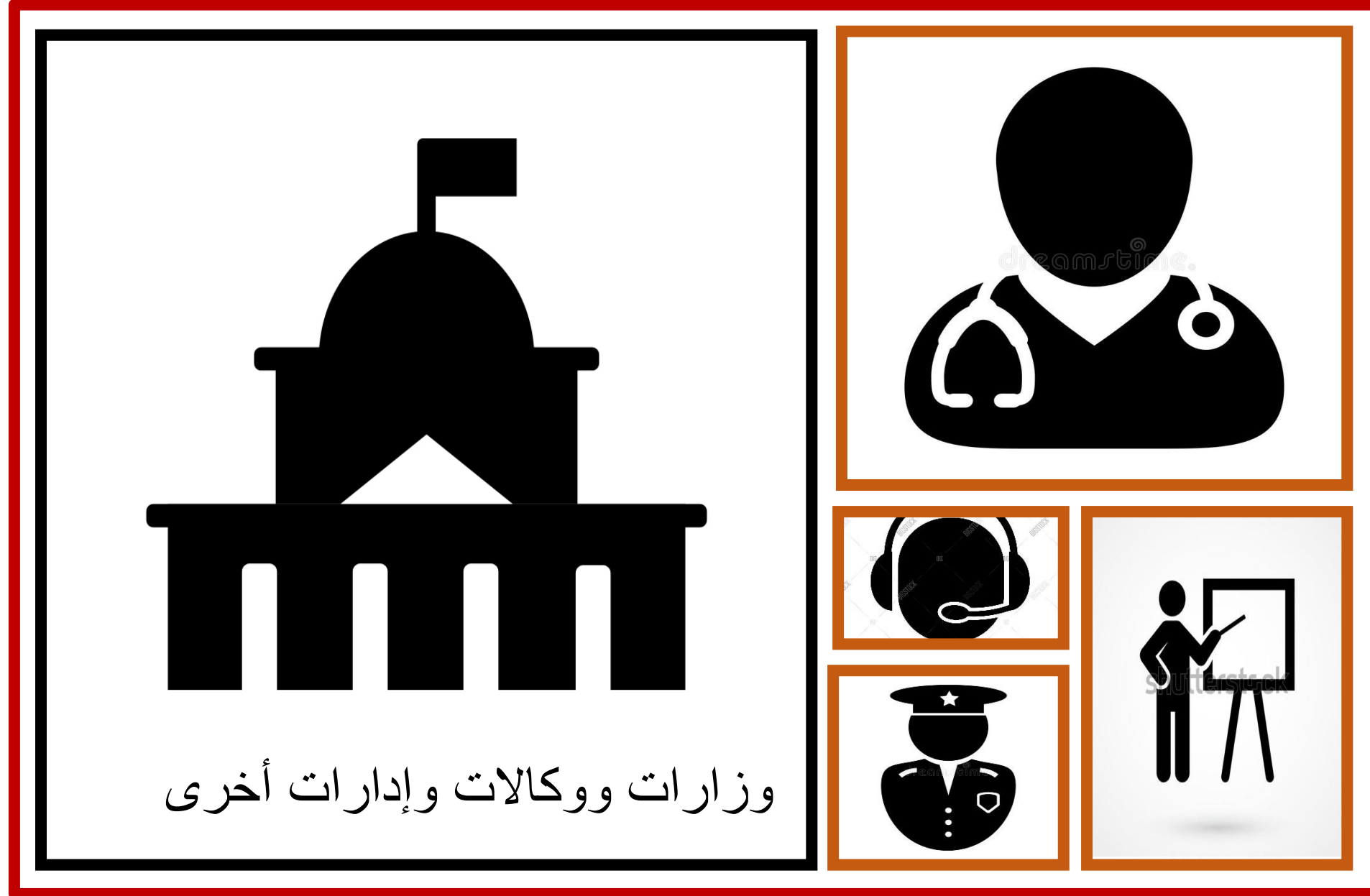
* يتم النظر فقط في المناصب التي يشغلها "الموظفون العموميون الدائمون"، يستبعد المناصب المعينة/المنتخبة (في الفئتين الأوليين)

16-7-1 ب حول على الخدمة العامة - إجمالي الموظفين العموميين والتركيز على "العاملين في مجال الخدمات في الخطوط الأمامية" في 4 قطاعات

- اختيار 4 قطاعات على أساس معيارين رئيسيين:
- القطاعات التي يتفاعل فيها الموظفون العموميون بشكل مباشر متكرر مع الجمهور
- القطاعات التي تمثل جزءا كبيرا من وظائف الخدمة العامة



16-7-1ب في مجال الخدمة العامة - القطاع الحكومي العام يتطلب أرقاماً عن:



يتطلب SDG 16.7.1b أرقاماً حول:

- (1) مجموع موظفي الخدمة العامة
- (2) عمال الخدمات في الخطوط الأمامية في 4 "قطاعات رئيسية"

- العاملون في مجال الرعاية الصحية
- موظفو التعليم
- أفراد الشرطة
- الموظفون الإداريون بمكتب الاستقبال

16-7-1أب : ما هو المطلوب بالضبط للإبلاغ؟

طريقة الحساب: 4 نسب من نسبتين

النساء	النسبة 1أ	نسبة النساء في الخدمة العامة نسبة النساء في سن العمل
	النسبة 1ب	نسبة النساء في الوظائف الإدارية في الخدمة العامة نسبة النساء في سن العمل
الشباب	النسبة 2	نسبة الأشخاص > 35 سنة في الخدمة العامة نسبة الأشخاص الذين تتراوح أعمارهم بين سن الأهلية > 35 سنة من السكان
الأشخاص ذوو الإعاقة	النسبة 3	نسبة الأشخاص ذوي الإعاقة في الخدمة العامة نسبة الأشخاص ذوي الإعاقة في سن العمل
الفئات السكانية ذات الصلة على الصعيد الوطني	النسبة 4	نسبة السكان من الفئة ألف (باء وجيم و...) في الخدمة العامة نسبة السكان من الفئة ألف (باء وجيم و...) في السكان في سن العمل

=0: لا يوجد تمثيل على الإطلاق

=1: التمثيل المتساوي كما هو الحال في السكان

>1: التمثيل أقل من عدد السكان

<1: التمثيل أعلى من عدد السكان

16-7-1ب : بشأن الخدمة العامة - البيانات على الصعيد العالمي

أول دعوة عالمية للبيانات في مايو-أغسطس 2021



- الدروس المستفادة من بيانات المكالمات العالمية الأولى
- على الرغم من أن بعض البلدان يمكن أن تقدم بيانات عن الأفراد ذوي الإعاقة في الخدمة العامة ، قلة قليلة هي القادرة على توفير النسبة المئوية للأفراد ذوي الإعاقة في السكان
- هناك حاجة إلى مزيد من الإرشادات حول مطابقة كود ISCO مع التصنيفات الوطنية
- البيانات الأكثر شيوعًا المبلغ عنها هي إجمالي الخدمة العامة الشخصية حسب الجنس
- تتراوح سنة التقرير بين 2016 و 2021
- سنراجع البيانات المبلغ عنها وسنوفرها لقاعدة بيانات SDG العالمية في ديسمبر 2021

16-7-1 ج بشأن السلطة القضائية - لماذا القياس؟

"يقيس التمثيل في القضاء فيما يتعلق بالجنس والعمر والإعاقة ووضع فئة السكان، ويقيم كيفية توافق هذه الفئات مع نسبة هذه الفئات في المجتمع ككل"



القضاء



السكان



- عندما يُنظر إلى السلطات القضائية على أنها تستبعد مجموعات معينة ، فقد يكون الأفراد من المجموعات المستبعدة أقل رغبة في اللجوء إلى المحاكم للوصول إلى العدالة.
- تظهر الأبحاث أن التنوع في المناصب القضائية يجعل اتخاذ القرار من قبل القضاء:

- أكثر استجابة لشواغل جميع السكان
- أكثر شرعية في نظر المواطنين.

16-7-1 ج بشأن السلطة القضائية - مستويات المحاكم ومناصب صنع القرار ؟

مستويات المحاكم

المحاكم العليا / الدستورية

محاكم المستوى الأعلى

محاكم المستوى الأدنى

مناصب صنع القرار

القضاة - شخص مخول بالفصل في القضايا أمام محكمة

المسجلون - موظف قضائي في المحكمة يُعهد إليه بوظائف قضائية أو شبه قضائية يتمتع بكفاءة مستقلة.

16-7-1 ج بشأن السلطة القضائية - الحساب

طريقة الحساب: 8 نسب بنسبتين

النساء	النسبة 1 (القضاة)	نسبة القاضيات من جميع القضاة	نسبة النساء من السكان في سن العمل
	النسبة 2 (المسجلون)	نسبة المسجلات من بين جميع المسجلين	نسبة النساء من السكان في سن العمل
الشباب	النسبة 3 (القضاة)	نسبة القضاة أقل من 45 سنة بين جميع القضاة	نسبة الأفراد بين سن الاستحقاق و 44 في السكان
	النسبة 4 (المسجلون)	نسبة المسجلين أقل من 45 عامًا بين جميع المسجلين	نسبة الأفراد بين سن الاستحقاق و 44 في السكان
السكان	النسب 5 و 6	للمجموعات السكانية ذات الصلة على الصعيد الوطني	
الإعاقة	النسب 7 و 8	للأشخاص ذوي الإعاقة	

=0: لا يوجد تمثيل على الإطلاق

=1: التمثيل المتساوي كما هو الحال في السكان

>1: التمثيل أقل من عدد السكان

<1: التمثيل أعلى من عدد السكان

16-7-1 ج بشأن السلطة القضائية - البيانات على المستوى العالمي

أول دعوة عالمية للبيانات في مايو-أغسطس 2021

30+
دولة

الدروس المستفادة من بيانات المكالمات العالمية الأولى

- على الرغم من أن بعض البلدان يمكن أن تقدم بيانات عن الأفراد ذوي الإعاقة في القضاء ، قلة قليلة هي التي يمكن أن توفر النسبة المئوية للأفراد ذوي الإعاقة في السكان
- هناك حاجة إلى تطوير مزيد من الإرشادات حول مطابقة مستويات المحاكم الوطنية مع تلك الموجودة في المؤشر
- لم يتم تحديد أي قيود في جمع البيانات عن القضاة
- البيانات الأكثر شيوعاً المبلغ عنها هي العدد الإجمالي للقضاة حسب الجنس
- تتراوح سنة التقرير بين 2016 و 2021
- سنراجع البيانات المبلغ عنها وسنوفرها لقاعدة بيانات SDG العالمية في ديسمبر 2021

16-7-1 ب و ج - التصنيف حسب المؤشر

	خدمة عامة	القضاء
الجنس		
العمر		
حالة الإعاقة		
المجموعات السكانية ذات الصلة على الصعيد الوطني		
الفئات المهنية		
المستوى الإداري		
أنواع المناصب		
Level of court		

مشارك لكليهما:

- الجنس (ذكر ، أنثى)
- حالة الإعاقة (إعاقة ، لا إعاقة)
- فئة السكان الفرعية (خاصة بالبلد)

• خدمة عامة:

- الفئة العمرية (أقل من 35 سنة ؛ 35-44 ؛ 45-54 ؛ 55-64 ؛ 65 وما فوق)
- الفئات المهنية (4 فئات "ISCO أساسية" مع رموز محددة في البيانات الوصفية)
- المستوى الإداري (المركزي / الوطني ؛ مستوى الولاية)

• القضاء:

- الفئة العمرية (أقل من 45 سنة ؛ 45-54 ؛ 55-64 ؛ 65 وما فوق)
- الفئات المهنية (القضاة ، المسجلون)
- مستوى المحكمة (الدستورية / المحكمة العليا ؛ المستوى الأعلى ؛ المحاكم من المستوى الأدنى)



الفعالية السياسية الخارجية

16.7.2 بشأن اتخاذ القرارات الشاملة والمستجيبة؟ لماذا القياس؟

"يقيس هذا المؤشر المستويات المبلغ عنها ذاتيًا لـ"الفعالية السياسية الخارجية"، أي إلى أي مدى يعتقد الناس أن السياسيين و / أو المؤسسات السياسية سيستمعون إلى آراء المواطنين العاديين ويتصرفون بناءً عليها".

- ✓ يقيس الفعالية السياسية
- ✓ هو وكالة للقدرة على المشاركة في المجتمع
- ✓ المقياس الرئيسي للصحة العامة لنظام الحكم
- ✓ يكمل المؤشرات 16.7.1 حول التمثيل الشامل

المؤشر 16.7.2 : نسبة السكان الذين يعتقدون أن صنع القرار عملية شاملة للجميع وملبية للاحتياجات، بحسب الجنس والعمر والإعاقة والفئة السكانية

16.7.2 بشأن اتخاذ القرارات الشاملة والمستجيبة؟ ماذا يقيس؟

صنع القرار الشامل

صنع القرار الذي يوفر للناس فرصة "للتعبير عن رأيهم" ، أي للتعبير عن مطالبهم وآرائهم و / أو تفضيلاتهم لصانعي القرار

امتلاك قناة للتعبير عن مطالب الفرد أو آرائه أو تفضيلاته حول ما تفعله الحكومة والشعور بالاستماع إليه.

إلى أي مدى يسمح النظام السياسي في [الدولة س] لأشخاص مثلك أن يكون لهم رأي فيما تفعله الحكومة؟

اتخاذ القرار المستجيب

صنع القرار الذي يستمع فيه صناع القرار و / أو المؤسسات السياسية إلى المطالب و / أو الآراء و / أو التفضيلات المعلنة للناس ويتصرفون بناءً عليها.

الشعور بأن صانعي القرار يستمعون إلى مطالبهم أو آرائهم أو تفضيلاتهم ويتصرفون بناءً عليها.

وماذا تقول إن النظام السياسي في [الدولة] يسمح لأشخاص مثلك بالتأثير على السياسة؟

16.7.2 بشأن اتخاذ القرارات الشاملة والمستجيبة؟ كيف نحسب؟

1)

	1. إلى أي مدى يسمح النظام السياسي في [الدولة س] لأشخاص مثلك أن يكون لهم رأي فيما تفعله الحكومة؟	2. وماذا تقول إن النظام السياسي في [الدولة] يسمح لأشخاص مثلك بالتأثير على السياسة؟
1. لا على الإطلاق	8	16
2. القليل جدا	22	30
3. بعض	26	26
4. كثيرا	34	14
5. قدر كبير	10	14
مجموع النسبة المئوية لأولئك الذين استجابوا بشكل إيجابي	$(26+34+10) = 70$	$(26+14+14)=54$

2)

$$(70 + 54) / 2 = 62$$



الرضا عن الخدمات
العامة
(16.6.2)

16.6.2 الرضا عن الخدمات العامة؟ لماذا القياس؟

"يقيس هذا المؤشر مستويات الرضا العام عن تجربة الأشخاص الأخيرة مع الخدمات العامة ، في مجالات الخدمة الثلاثة للرعاية الصحية والتعليم والخدمات الحكومية (أي خدمات الحصول على وثائق هوية صادرة عن الحكومة وخدمات للتسجيل المدني لأحداث الحياة مثل المواليد والزواج والوفيات) "

محورها الاشخاص

قائمة على الخبرة (12 شهرًا)

هو المؤشر الوحيد الموجه لمراقبة الخدمات الحكومية

يستهدف ثلاث خدمات نتيجة - "الخدمات الأساسية"

يرتبط ارتباطًا وثيقًا بمؤشرات أهداف التنمية المستدامة الأخرى

يسمح للحكومات بتقييم خدمة "العملاء" الخاصة بهم

المؤشر 16.6.2 نسبة السكان الراضين
عن تجربتهم الأخيرة في الخدمات العامة

16.6.2 الرضا عن الخدمات العامة؟ ماذا يقيس؟



الرعاية الصحية

- (1) إمكانية الوصول
- (2) يسر التكلفة
- (3) جودة المرافق
- (4) المساواة في المعاملة بين الجميع
- (5) المجاملة والعلاج

(6) الجميع



التعليم

- (1) إمكانية الوصول
- (2) يسر التكلفة ;
- (3) جودة المرافق ;
- (4) المساواة في المعاملة بين الجميع
- (5) الفعالية في تقديم الخدمات

(6) الجميع



الخدمات الادارية

- (1) إمكانية الوصول
- (2) يسر التكلفة
- (3) جودة المرافق
- (4) المساواة في المعاملة بين الجميع
- (5) الوقتية

(6) الجميع

Scale for attributes

موافق بشدة: 3

موافق: 2

غير موافق: 1

غير موافق بشدة: 0

Scale for overall

راض جداً: 3

راض: 2

غير راض: 1

غير راض أبداً: 0

16.6.2 الرضا عن الخدمات العامة؟ كيف نحسب؟

ردود ايجابية	سمات الخدمات الحكومية	ردود ايجابية	سمات خدمة التعليم الثانوي	ردود ايجابية	سمات خدمة التعليم الابتدائي	ردود ايجابية	سمات خدمات الرعاية الصحية
	إمكانية الوصول		إمكانية الوصول		إمكانية الوصول	50% ('strongly agree' + 'agree')	إمكانية الوصول
	القدرة على تحمل التكاليف		القدرة على تحمل التكاليف		القدرة على تحمل التكاليف	60% ('strongly agree' + 'agree')	القدرة على تحمل التكاليف
	عملية تقديم الخدمة الفعالة		جودة المرافق		جودة المرافق	73% ('strongly agree' + 'agree')	جودة المرافق
	معاملة متساوية للجميع		معاملة متساوية للجميع		معاملة متساوية للجميع	55% ('strongly agree' + 'agree')	معاملة متساوية للجميع
	الوقتية		التقديم الفعال للخدمة		التقديم الفعال للخدمة	42% ('strongly agree' + 'agree')	التحسين والعلاج
	متوسط نسبة الردود الإيجابية على سمات الخدمات الحكومية		متوسط نسبة الردود الإيجابية على سمات خدمات التعليم الثانوي		متوسط نسبة الردود الإيجابية على سمات خدمات التعليم الابتدائي	$(50+60+73+55+42)/5 = 56\%$	متوسط حصة الردود الإيجابية على سمات خدمات الرعاية الصحية

نسبة المبحوثين الراضين عن الخدمات الحكومية بشكل عام		نسبة المستجيبين الراضين عن خدمات التعليم الثانوي بشكل عام		نسبة المستجيبين الراضين عن خدمات التعليم الابتدائي بشكل عام	(23% 'very satisfied' + 37% 'satisfied') = 60%	نسبة المستجيبين الراضين عن خدمات الرعاية الصحية بشكل عام
---	--	---	--	---	--	--

16.6.2 و 16.7.2 - التصنيف حسب المؤشر

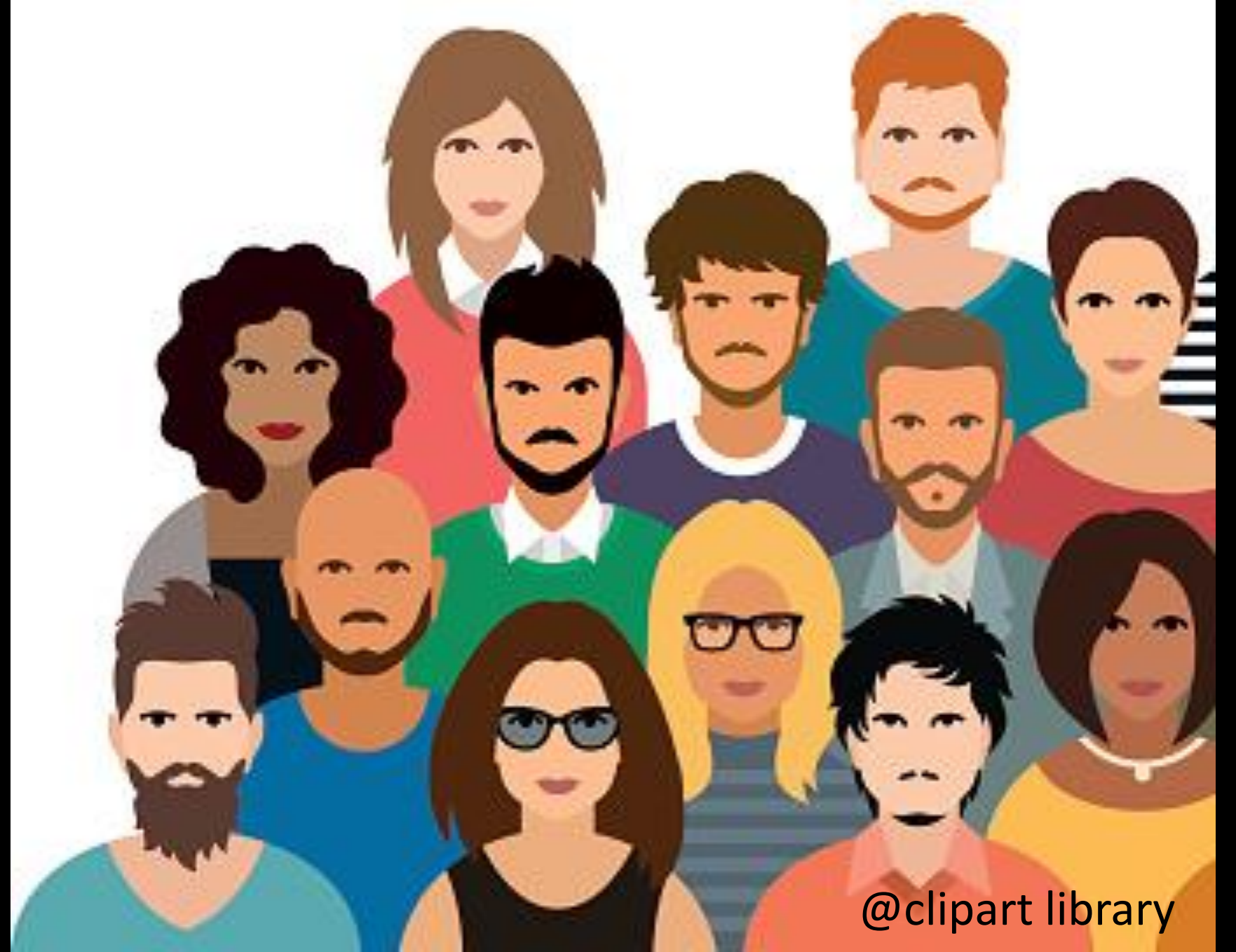
	الرضا	الفعالية السياسية
الجنس		
العمر		
حالة الإعاقة		
مكان الإقامة		
الدخل		
المجموعات السكانية ذات الصلة على الصعيد الوطني		

- الجنس (ذكر ، أنثى)
- العمر (أقل من 25 عامًا ؛ 25-34 ، 35-44 ، 45-54 ؛ 55-64 ؛ +65)
- حالة الإعاقة (إعاقة ، لا إعاقة)
- العرق (بلد محدد)
- مكان الإقامة (منطقة القبول)
- الدخل (Quintiles)
- فئة السكان الفرعية (خاصة بالبلد)

شكراً لكم

ونحن نبدأ هذه الرحلة الجماعية، نتعهد بأنه لن يتخلف أحد عن الركب.

"تحويل عالمنا: خطة التنمية المستدامة لعام 2030
(A/RES/70/1)





المؤشر

16.3.3 - الوصول إلى آليات حل النزاعات



18 تشرين الأول/أكتوبر 2021

Mariana Neves

UNDP Oslo Governance Centre

Mariana.neves@undp.org

sdg16indicators@undp.org



16.3.3 حول الوصول إلى آليات حل النزاعات: لماذا التدبير؟

"يمكن أن يوفر المؤشر معلومات مهمة حول إمكانية الوصول الشاملة لمؤسسات وعمليات العدالة المدنية ، والعوائق ، وأسباب استبعاد بعض الأشخاص. يوفر التصنيف حسب نوع آلية تسوية المنازعات معلومات إضافية حول القنوات التي يستخدمها المواطنون الذين يحتاجون إلى إنفاذ حقوقهم أو الدفاع عنها." "

محورها الناس

قائمة على الخبرة (24 شهرًا)

تقييم واسع لاحتياجات العدالة العامة

الحاجة القانونية غير الملباة والوصول إلى العدالة

معوقات الوصول إلى العدالة وحل المشكلات القانونية

رصد الآلية الرسمية وغير الرسمية وتمكين السكان

المؤشر - 16.3.3 نسبة السكان الذين عانوا من نزاع في العامين الماضيين والذين وصلوا إلى آلية رسمية أو غير رسمية لتسوية المنازعات ، حسب نوع الآلية



16.3.3 حول الوصول إلى آليات تسوية النزاعات - ماذا يقيس؟



خبرة النزاع على مدى العامين الماضيين، حسب نوع النزاع



حدد نزاعا واحدا من ذي الخبرة، حسب نوع النزاع



الوصول إلى آلية تسوية النزاعات، حسب نوع الآلية



سبب عدم الوصول إلى آلية لتسوية النزاعات

في نزاع
واحد

16.3.3 حول الوصول إلى آليات تسوية النزاعات - ماذا يقيس؟

أنواع النزاعات



الأراضي أو شراء وبيع العقارات



تفكك الأسرة والعلاقات



الإصابات أو الأمراض الناجمة عن فعل أو إغفال متعمد أو غير مقصود من شخص أو كيان آخر



المهنة/العمالة



المعاملات التجارية (بما في ذلك السلع أو الخدمات المعيبة)



الخدمات الحكومية والعامة (بما في ذلك الإساءة من قبل الموظفين العموميين)



المدفوعات الحكومية



السكن (الإيجار والمالك)



الديون، وتعويضات الأضرار، وغيرها من المسائل المالية



الأضرار البيئية (تلوث الأراضي أو المياه، وإلقاء النفايات، وما إلى ذلك)

أنواع الآليات



محامي أو وساطة طرف ثالث

الشرطة

محكمة أو محكم

مكتب حكومي أو سلطة أو وكالة رسمية أخرى معينة

الزعماء المجتمعيون أو الدينيون أو آليات القانون العرفي الأخرى

الشكاوى الرسمية الأخرى أو إجراءات الاستئناف

16.3.3 حول الوصول إلى آليات تسوية النزاعات - التصنيف



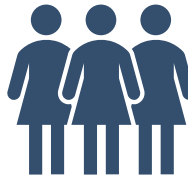
• الجنس (ذكر، أنثى)



• حالة الإعاقة (الإعاقة، عدم الإعاقة)



• خلفية الهجرة



• العرق (بلد محدد)



• التعليم (الابتدائي والاعدادي والثانوي)

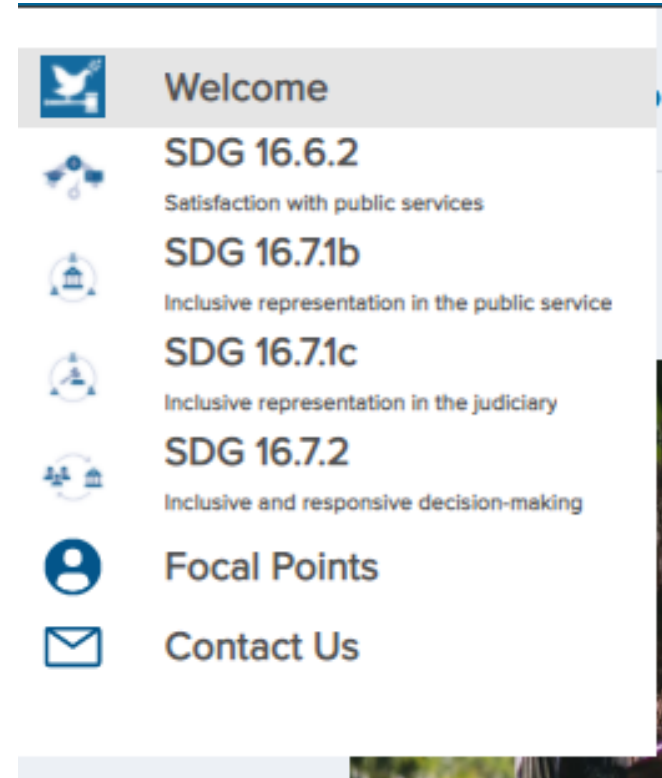
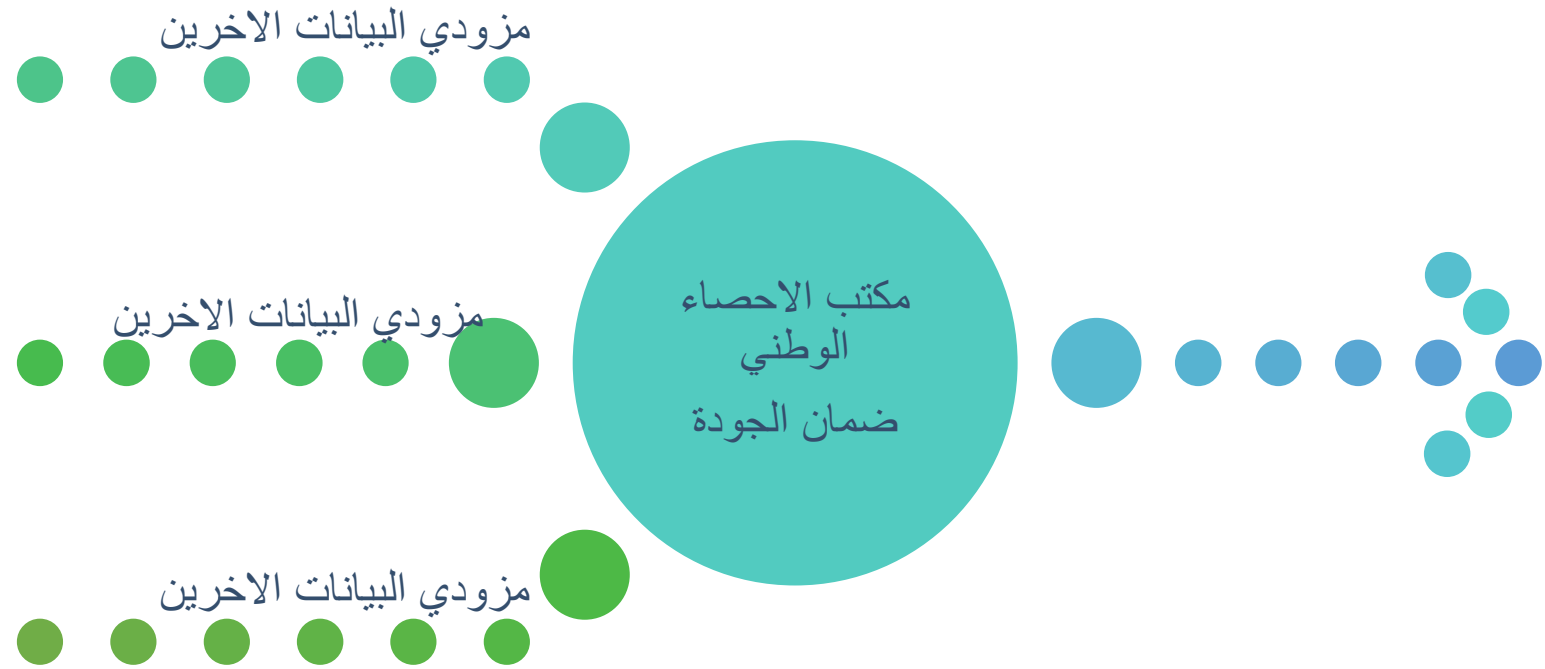


• نوع آلية الحل*

*محام أو طرف ثالث وساطة/ زعماء مجتمع أو دينيون أو آليات قانون عرفي أخرى/ محكمة / الشرطة/ مكتب حكومي أو سلطة أو وكالة رسمية أخرى/ شكاوى رسمية أخرى أو إجراءات استئناف

منصة الإبلاغ عن البيانات

منصة الإبلاغ



Metadata fields

Source

Year of data collection:

Data source(s) used for this indicator:

Data fields

	% positive responses on the first question ("have a say")	% positive responses on the second question ("influence")	Average % positive responses on both questions combined
Total / National:	<input type="text"/>	<input type="text"/>	<input type="text"/>
Sex	<input type="text"/>	<input type="text"/>	<input type="text"/>

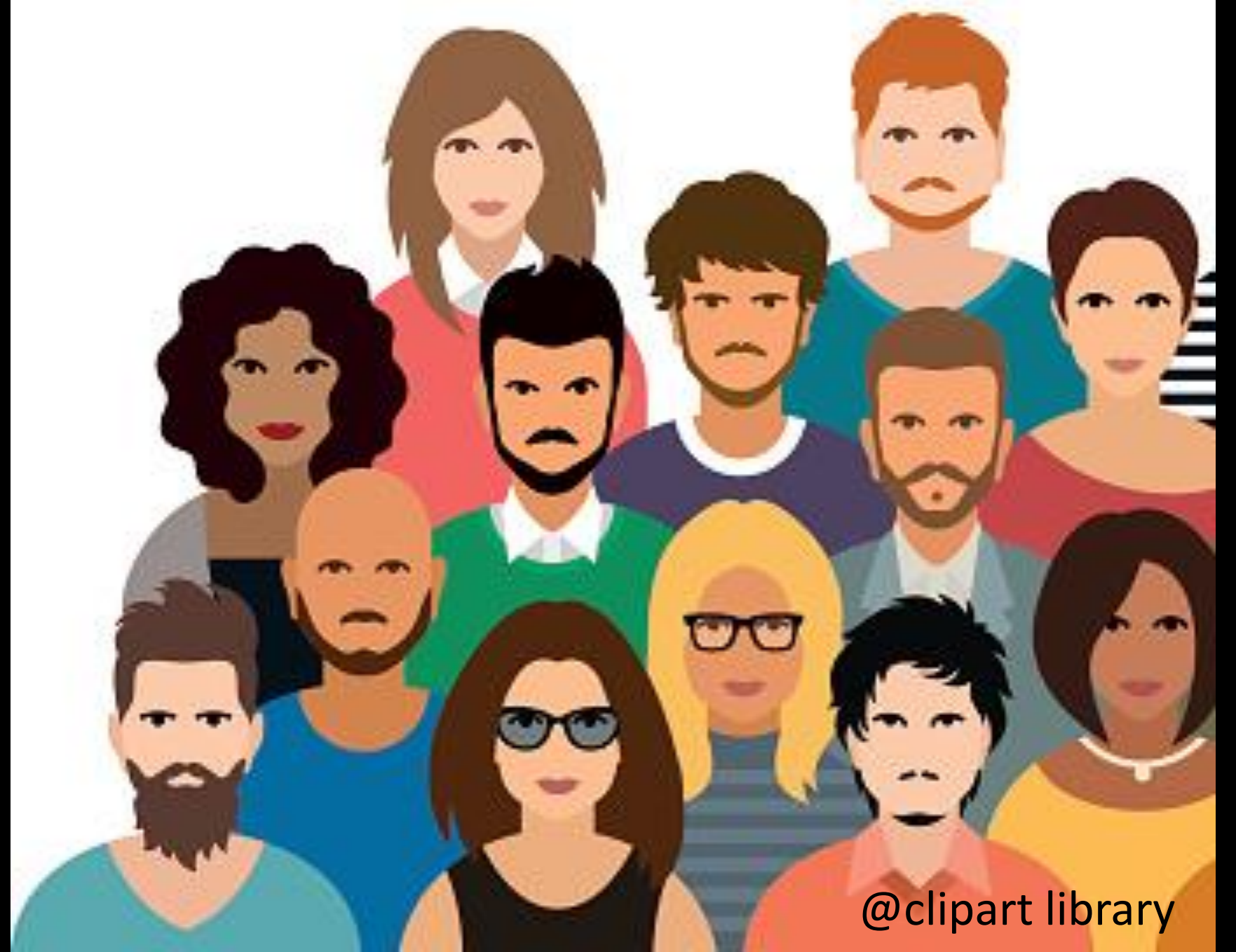
Save data

Submit to UNDP

شكراً لكم

ونحن نبدأ هذه الرحلة الجماعية، نتعهد بأنه لن يتخلف أحد عن الركب.

"تحويل عالمنا: خطة التنمية المستدامة لعام 2030
(A/RES/70/1)



@clipart library