

ورشة العمل الإقليمية الثالثة حول تحسين إحصاءات الإعاقة في الدول العربية، مسقط، /عمان، من 16 إلى 18 سبتمبر 2024

الصعوبات الوظيفية في الأردن

اعداد: فصل الرشيد

الصعوبات الوظيفية في التعدادات والمسوحات

يُعتبر الأردن من أوائل الدول التي واكبت التطورات العالمية في مجال الإعاقة والتي تمثلت بالجهود الحثيثة المبذولة من دائرة الإحصاءات العامة والمجلس الأعلى لشؤون الأشخاص المعوقين لتطوير الأدوات والمنهجيات الخاصة بإحصاءات الإعاقة من خلال ترجمة قائمة مجموعة واشنطن المختصرة لأسئلة الإعاقة وتقنينها كي تناسب البيئة الأردنية وتضمينها في استمارة التعداد العام للسكان والمساكن عام 2015 و المسوحات بهدف الوصول إلى مؤشرات واقعية تعكس نسب الإعاقة التي يمكن اعتمادها كإطار لتطوير السياسات واتخاذ القرارات وتقديم الخدمات المناسبة للأشخاص ذوي الإعاقة.



أسئلة الصعوبات الوظيفية المختصرة في التعداد 2015

◦ اعتماد أسئلة واشنطن جروب لتعداد 2015 بعد القيام بتحليل متعمق لأسئلة الإعاقة لعام 1994 ومن خلال المسح

المصاحب في تعداد 2004.

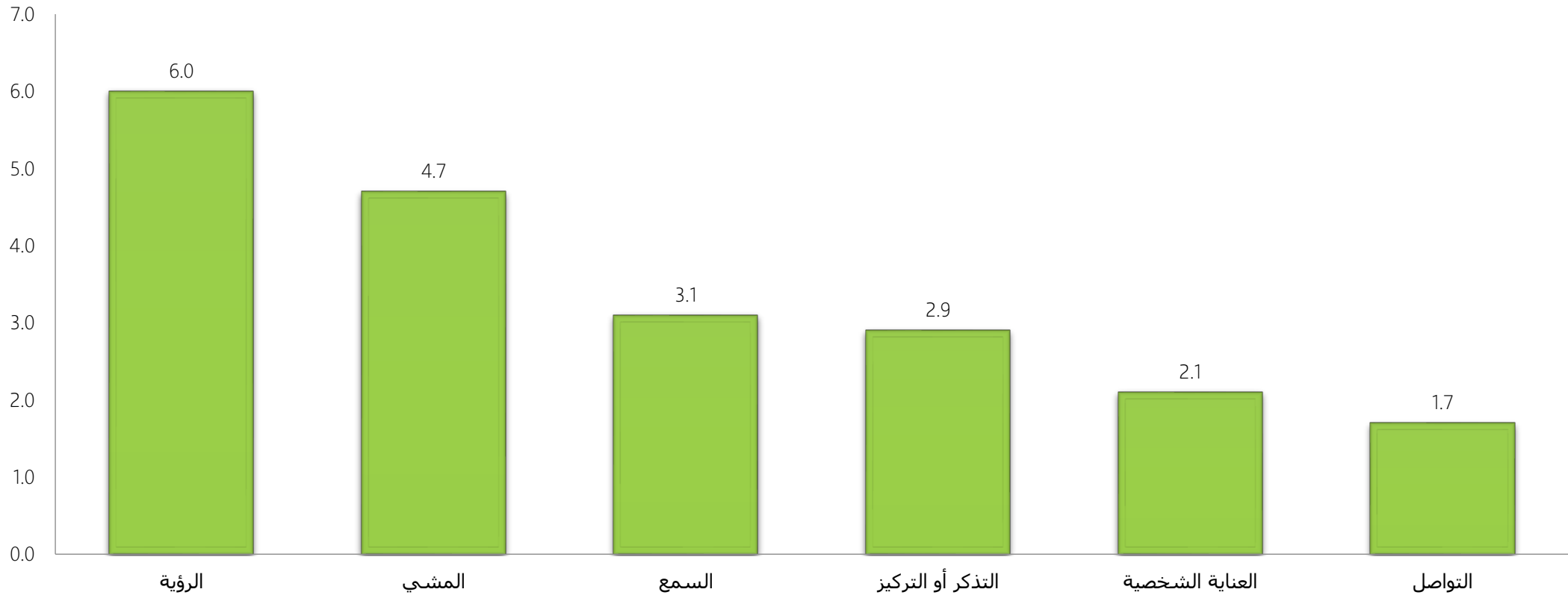
- أن الأسلوب المباشر في طرح أسئلة الإعاقة ونوعها كان له سلبيات كإنكار الأفراد لوجود شخص معوق داخل الأسرة
- وشعور الناس بوصمة عار عن وصفهم بالمعوقين مما أدى إلى تدني نسبة الأشخاص المعاقين بالأردن فقد كانت النسبة في المسح المصاحب عام 1994 (1.1) % وفي تعداد 2004 كانت النسبة (1.2) % وفي مسح أجري في عام 2010 كانت النسبة (2.0) % ولكن في تعداد 2015 عند استخدام أسئلة واشنطن جروب بلغت النسبة (11.1) %.
- نسبة انتشار الإعاقة (الصعوبات الوظيفية) عند الذكور أكثر من الإناث حيث بلغت نسب الانتشار (11.5) % و(10.6) % على التوالي.
- بلغت نسبة انتشار الإعاقة (الصعوبات الوظيفية) بين السكان الأردنيين الذين أعمارهم 5 سنوات فأكثر (11.2) %.

النسبة المئوية لانتشار الإعاقة (الصعوبات الوظيفية) بين السكان الذين أعمارهم 5 سنوات فأكثر حسب الجنسية والجنس، 2015

المعدل العام	الجنس		الجنسية
	أنثى	ذكر	
11.2	10.6	11.7	أردني
10.8	10.6	11.0	غير أردني
11.1	10.6	11.5	المملكة

المصدر: تعداد 2015

النسبة المئوية لانتشار الإعاقة (الصعوبات الوظيفية) بين السكان الأردنيين الذين أعمارهم 5 سنوات فأكثر حسب نوع الإعاقة (الصعوبة)،
2015



المصدر: تعداد 2015



الهدف من اضافة اسئلة الصعوبات الوظيفية لمسح قوة العمل

- تتلخص الأهداف الرئيسية لإضافة الاسئلة على مسح قوة العمل توفير قاعدة بيانات شاملة عن الصعوبات الوظيفية وربطها والتقسيمات الإدارية.
- توفير البيئة الداعمة لتعزيز وتنسيق التعاون الدولي في مجال الإحصاءات الصحية، مع التركيز على مقاييس الصعوبات الوظيفية المناسبة للتعدادات السكانية والمسوح الوطنية بمختلف المتغيرات الديموغرافية والاجتماعية والاقتصادية، وذلك من أجل مساعدة متخذي القرارات ورسمي السياسات الوطنية لقطاع الإعاقة من اجل تحسين مستوى الخدمات وتلبية احتياجات و أولويات الأشخاص ذوي الصعوبات ويمكن تحديد أهم الاهداف كالتالي:
- التعرف الخصائص الاجتماعية والديموغرافية والاقتصادية للأشخاص الذين يعانون من الصعوبات.
- التعرف على مدي انتشار الصعوبات الوظيفية بين مختلف شرائح المجتمع قيد الدراسة بأنواعها ودرجة حدتها.
- توفير البيئة المناسبة لتحليل مختلف أبعاد ظواهر الصعوبات الوظيفية وربطها بالخصائص الأخرى على مستوى الأفراد والأسر المحلية .

النسبة المئوية لانتشار الإعاقة (الصعوبات الوظيفية) بين السكان الذين أعمارهم 15 سنة فأكثر حسب الجنسية والجنس، 2023

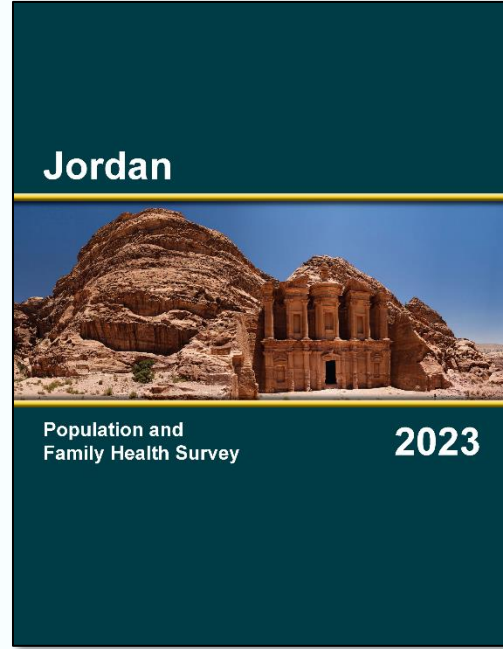
المعدل العام	الجنس		الجنسية
	أنثى	ذكر	
14.9	15.2	14.7	أردني
15.0	16.4	14.2	غير أردني
15.0	15.5	14.5	المملكة

المصدر: مسح قوة العمل الجولة الثانية 2023

الإعاقة



مسح السكان والصحة الأسرية في الأردن لعام JPFHS
2023



تتوفر هذه البيانات
في **الفصل الثاني**
عشر من التقرير
النهائي

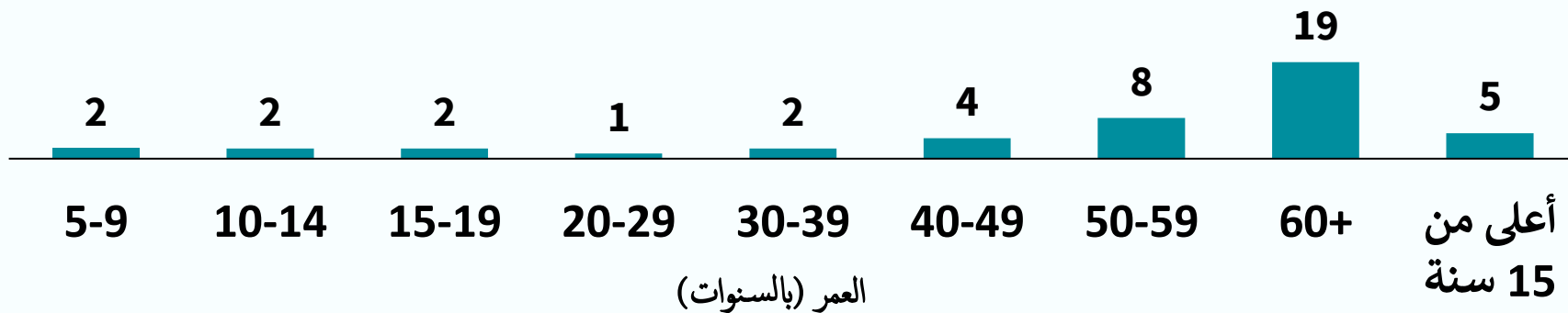
الإعاقة حسب المجال

النسبة المئوية لأفراد الأسرة الفعليين الذين تزيد أعمارهم عن خمسة سنوات والذين يعانون من عدة صعوبات أو لا يستطيعون إنجاز الأداء على الإطلاق وذلك حسب مجال الإعاقة

1	1	1	1	2	1
الرؤية	السمع	التواصل	التذكر أو التركيز	المشي أو صعود الدرج	الاجتسال أو ارتداء الملابس

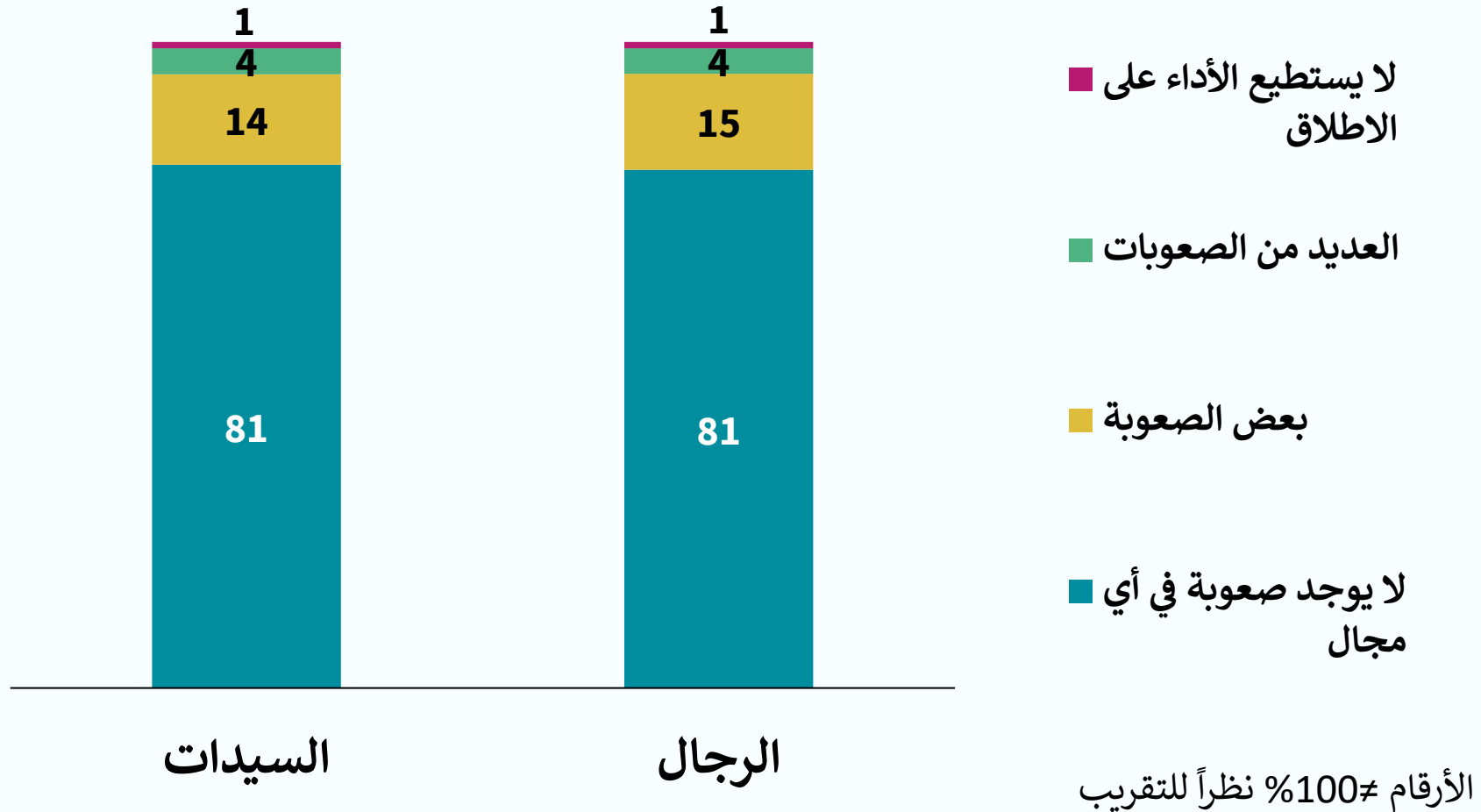
الإعاقة حسب العمر

النسبة المئوية لأفراد الأسرة الفعليين الذين تزيد أعمارهم عن خمسة سنوات والذين يعانون من عدة صعوبات أو لا يستطيعون على الإطلاق إنجاز مجالاً واحداً على الأقل



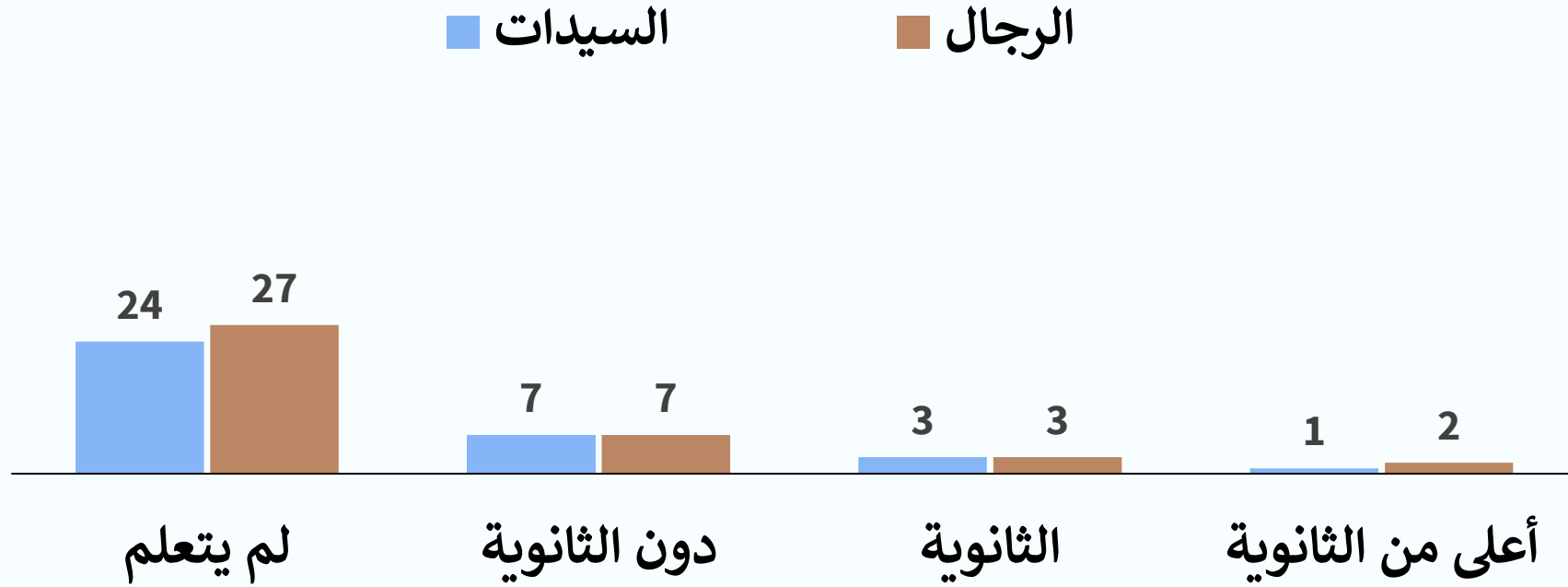
الإعاقة حسب درجة الصعوبة حسب الجنس

التوزيع النسبي لأفراد الأسرة الفعّلين الذين تزيد أعمارهم عن خمسة عشر سنة حسب أعلى درجة صعوبة في مجال واحد على الأقل



الإعاقة حسب الجنس والمستوى التعليمي

نسبة أفراد الأسرة الذين تزيد أعمارهم عن خمسة عشر سنة الذين يعانون من عدة صعوبات أو لا يستطيعون إنجاز الأداء على الإطلاق في أحد المجالات على الأقل



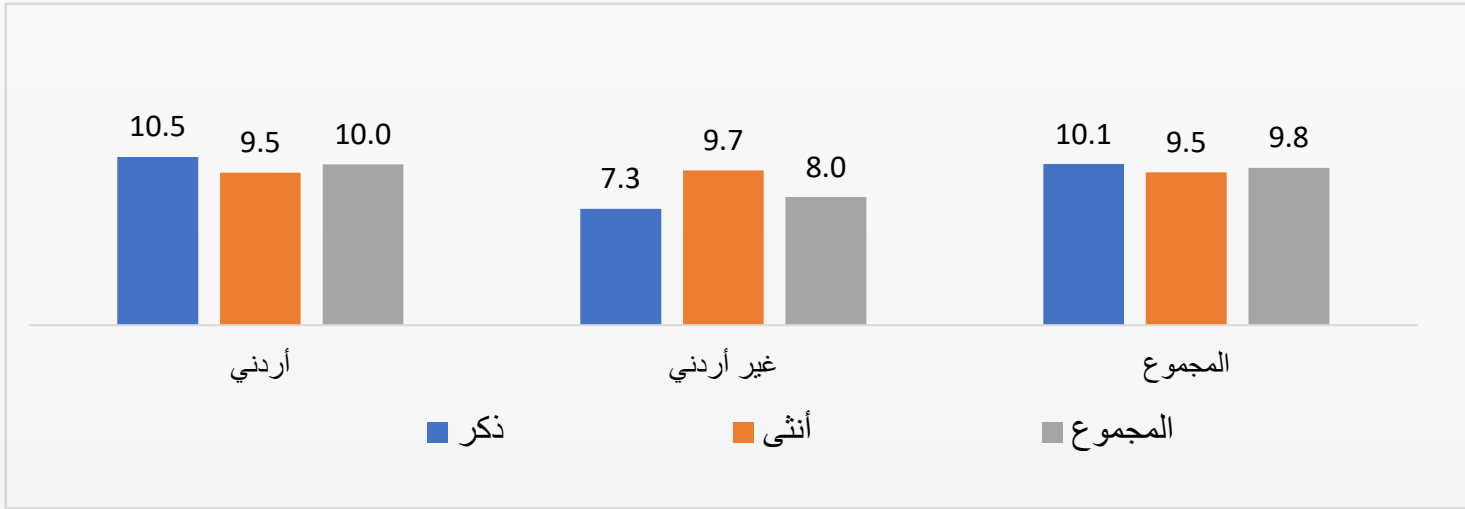
تشير العلامة النجمية إلى أنّ الرقم يستند إلى أقل من 25 حالة غير مرجحة وقد تم الغاؤه.

النتائج الرئيسية

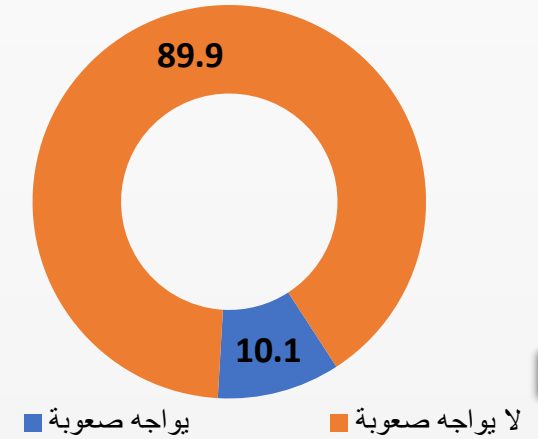
- 5% من أفراد الأسرة الذين تزيد أعمارهم عن خمسة عشر سنة يعانون من صعوبات متعددة أو لا يستطيعون الإنجاز على الإطلاق في مجال واحد على الأقل.
- تزداد الإعاقة مع تقدم العمر بين أفراد الأسرة الذين تزيد أعمارهم عن 40 سنة.
- 5% من أفراد الأسرة الإناث و5% من الذكور الذين تزيد أعمارهم عن خمسة عشر سنة لديهم صعوبات متعددة أو لا يمكنهم الإنجاز على الإطلاق في مجال واحد على الأقل.
- تنخفض الإعاقة بين أفراد الأسرة الذين تزيد أعمارهم عن خمسة عشر سنة بشكل عام مع زيادة المستوى التعليمي وثروة الأسرة.
- الإعاقة حسب الحالة الزوجية بين سكان الأسرة الذين تزيد أعمارهم عن خمسة عشر سنة هي الأعلى بين الأرامل.
- تعتبر الإعاقة بين أفراد الأسرة الذين تزيد أعمارهم عن خمسة عشر سنة أعلى في محافظتي الكرك والزرقاء.

الصعوبات الوظيفية/تعداد العقبة 2024

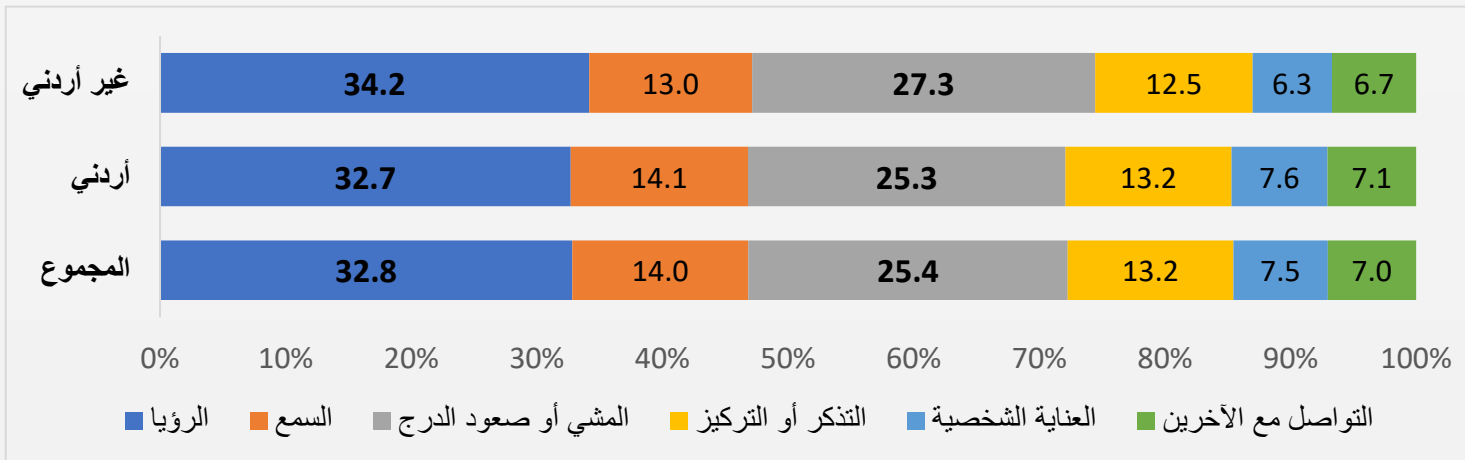
نسب انتشار الصعوبات الوظيفية بين السكان حسب الجنس والجنسية



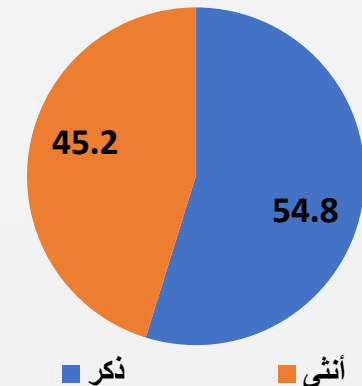
نسب السكان حسب حالة مواجهة صعوبات وظيفية في الجسم



التوزيع النسبي للصعوبات الوظيفية بين السكان حسب نوع الصعوبة الجنسية



نسب السكان الذين يواجهون صعوبات وظيفية في الجسم حسب الجنس



المسح الميداني لواء الكورة 2024

يعتبر مسح الصعوبات الوظيفية في لواء الكورة 2024 من المسوحات المهمة التي سوف تقوم الدائرة بتنفيذها بالتعاون مع المجلس الأعلى لحقوق الأشخاص ذوي الإعاقة، حيث يتضمن المسح الاسئلة المطولة لواشنطن جروب التي ستنفذ لأول مرة من قبل دائرة الاحصاءات العامة.

التزامًا من المجلس بتنفيذ مهامه الواردة في قانون حقوق الأشخاص ذوي الإعاقة رقم 20 لسنة 2017؛ فقد سعى لتحقيق جملة من الأهداف المرتبطة بتنفيذ هذا المسح بالتنسيق والتشارك مع دائرة الإحصاءات العامة تشمل الآتي:
اعتماد القائمة المطولة لأسئلة مجموعة واشنطن للإعاقة (ES-Q) بهدف حصر الأشخاص ذوي الإعاقة ضمن العينة المستهدفة بالمسح والخروج ببيانات ومؤشرات تفصيلية خاصة بهم.

- مساعدة متخذي القرار وراسمي السياسات الوطنية لقطاع الإعاقة لاعتماد أسس ومؤشرات واقعية في قراراتهم وبما يضمن حقوق الأشخاص ذوي الإعاقة ويلبي احتياجاتهم وأولوياتهم.
- التعرف على انتشار الإعاقة في لواء الكورة كتجربة ريادية في هذا المجال على مستوى المناطق في المملكة ويتضمن ذلك الخروج بمؤشرات متعددة للإعاقة (مثل: نسبة الانتشار، التوزيع بحسب النوع الاجتماعي، المستويات التعليمية للأشخاص ذوي الإعاقة، التوزيع بحسب نوع الإعاقة....).
- التعرف على واقع الأشخاص ذوي الإعاقة وخصائصهم الاجتماعية والاقتصادية والديموغرافية في اللواء.
- التعرف على الظروف المعيشية للأشخاص ذوي الإعاقة في اللواء (يشمل ذلك الخدمات المتاحة لهم سواء في مجال التعليم أو الصحة وإمكانية الوصول لهذه الخدمات).

الاستمارة

● البيانات التعريفية

● القسم الأول: استمارة الأسرة المعيشية

- خصائص المسكن وممتلكات الأسرة المعيشية
- خصائص الأسرة المعيشية (الحالة الزوجية، التعليم، العمل)

● القسم الثاني:

- اسئلة المجموعة الموسعة لفريق واشنطن حول أداء الوظائف للأشخاص المؤهلين (18 سنة فأكثر)
- نموذج أداء الوظائف لدى الأطفال من الفئة العمرية 5-17 عاماً

● القسم الثالث: استمارة الأشخاص ذوي الإعاقة

- الخدمات، الخصائص الديمغرافية، التعليم، العمل، البيئة المساندة، الدعم والعلاقات، التمكين واتخاذ القرار، تكنولوجيا المعلومات والاتصالات، المساعدة الشخصية، الادوات المساعدة.

تعداد السكان والمساكن 2025

➤ سوف يتم إضافة الأسئلة المختصرة لمجموعة واشنطن لاستمارة التعداد 2025

التحديات

- ✓ التدريب الخاص بالأسئلة المطولة في استمارة الكورة وتم الرجوع في ذلك الى منظمة الاسكوا مع الخبرة في هذا المجال الى ندى جعفر.
- ✓ تقبل المستجيبين لهذه الأسئلة وتقوم الباحثة بشرح وتفسير للصعوبات.
- ✓ في كثير من الأحيان يتم سؤال الأهالي عن أبنائهم خصوصا الاعمار الصغيرة.
- ✓ عند جمع البيانات كثير من الافراد يريدون مساعدات من الدائرة ونحن فقط جهة جمع بيانات.
- ✓ بحاجة الى دورات في مجال تحليل البيانات الخاصة بالصعوبات ومسوحات خصوصا للفئة العمرية 2-4 سنوات.

شكرا لحسن استماعكم