



وزارة التنمية الاجتماعية

التجربة الأردنية في مجال إضفاء
الطابع المهني للعاملين الاجتماعيين

الجلسة الثانية: دور العاملات
والعاملين الاجتماعيين في تنفيذ
الحماية الاجتماعية وإدارة الحالات

الإطار القانوني والمؤسسي:

قانون التنمية الاجتماعية رقم 4 لسنة 2024

الاستراتيجية الوطنية للحماية الاجتماعية ورؤية الأردن 2025

الاستراتيجية المؤسسية لوزارة التنمية الاجتماعية للأعوام 2022-2026.

العاملات والعاملون الاجتماعيين: مجموعه واسعة تنطوي على عاملين متنوعين

تساهم في رعاية ودعم حقوق الطفل وتمكين الفئات المستضعفة وأسراهم الذين

يخدمهم نظام الخدمات الاجتماعية في الأردن.

العاملات والعاملون الاجتماعيون:

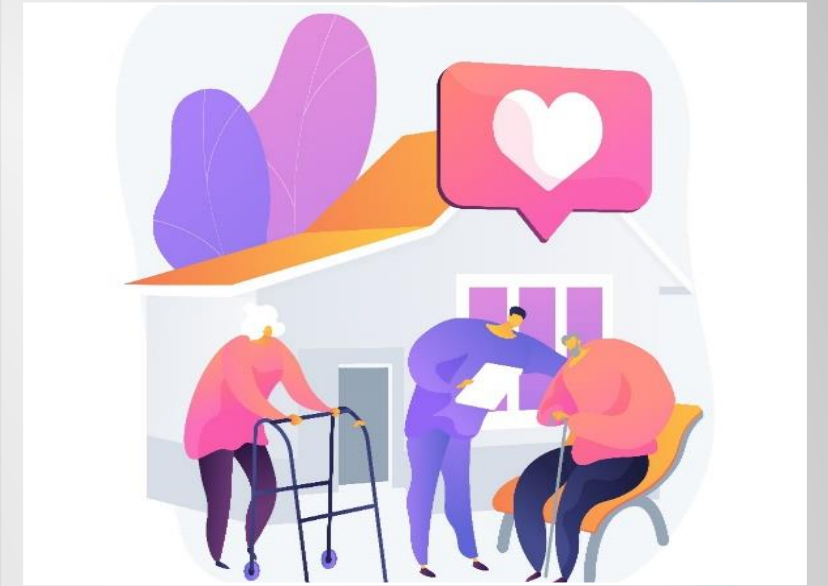
اختصاصيون يحملون مؤهلات في علم الاجتماع والعمل الاجتماعي والخدمة

الاجتماعية والانحراف والجريمة

المساندون الذين يحملون مؤهلات تتعلق بالعلوم التربوية وعلم النفس والتربية

الخاصة

مقدمو الرعاية الاجتماعية كمرافقي الأشخاص ذوي الإعاقة وغيرهم.

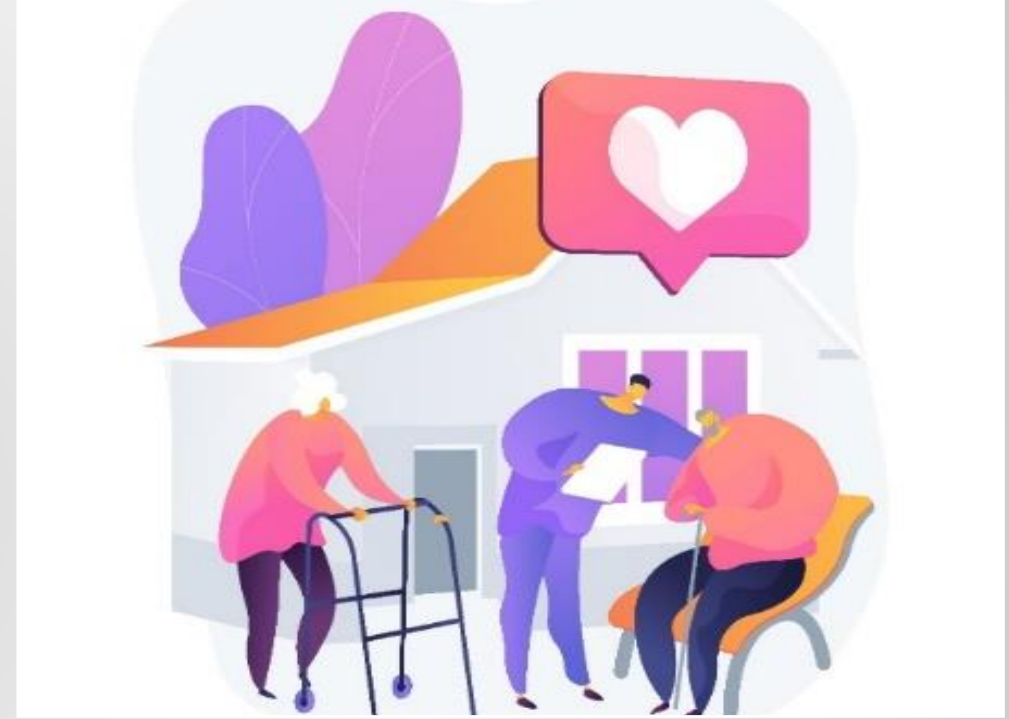


السياق القطري الذي
يحدد دور العاملات
والعاملين الاجتماعيين
ومن هم وما هي
ملامحهم؟

الحماية الاجتماعية هي منظومة متكاملة من السياسات والبرامج الحكومية والخدمات التي وضعت لحماية وتعزيز رفاه الافراد والجماعات المعرضة للمخاطر الاجتماعية كالفقر والمرض والبطالة والعجز وتهدف الى توفير اشكال الدعم المختلفة والخدمات الأساسية لضمان حياة كريمة وظروف معيشية مستدامة للأفراد المحتاجين.

برامج الحماية الاجتماعية:
التنمية الاجتماعية

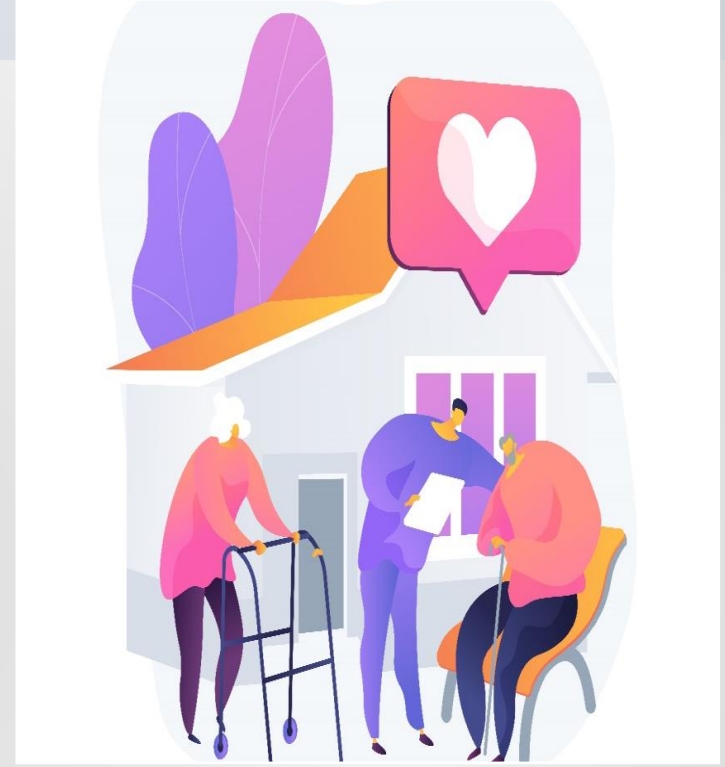
مجالات الرعاية الاجتماعية
المساعدة الاجتماعية



ما هي الحماية الاجتماعية وبرامجها
ووظائفها وكيف تؤثر العوامل الثقافية
بالمجتمع على فعالية العاملين الاجتماعيين؟

تعتبر مهنة العاملات والعاملين الاجتماعيين في مجالات الحماية الاجتماعية من المهن الإنسانية النبيلة التي لا تقل شأنًا عن المهن الإنسانية الأخرى.

ارتأت الوزارة ان هذه المهنة لا بد من تنظيمها ورفع سوية القائمين عليها من خلال اتخاذ العديد من الإجراءات على مستوى السياسات والتشريعات وبناء القدرات وتنميتها وبناء وتفعيل الشراكات مع الهيئات والمؤسسات الدولية.



أولاً: دور العاملات والعاملين الاجتماعيين في تنفيذ الحماية الاجتماعية وإدارة الحالات

يعمل العاملات والعاملون الاجتماعيون في:

- وزارة التنمية الاجتماعية

- وزارة التعليم

- وزارة الصحة

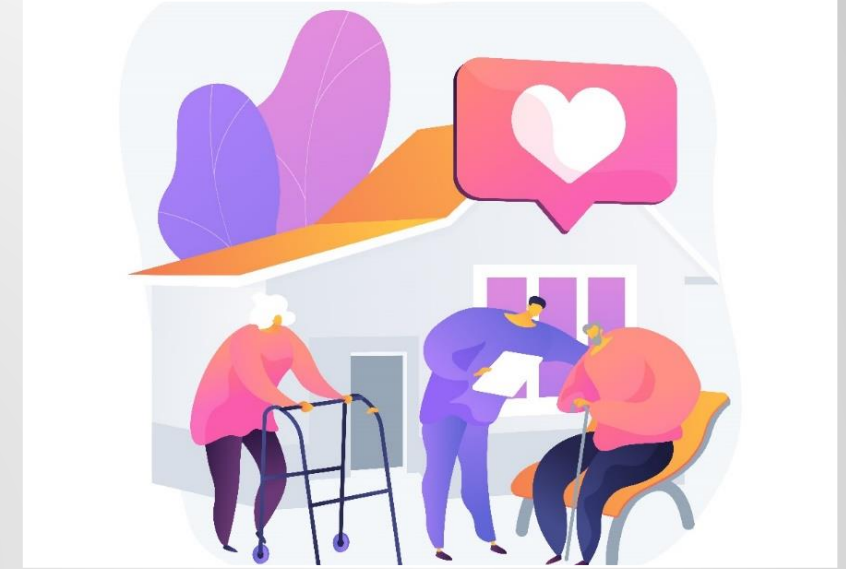
- وزارة العدل

- وزارة الداخلية

- المجتمع المدني

- المؤسسات غير الحكومية مثل وكالة الأمم المتحدة لغوث اللاجئين، والأونروا و IMC والهلال/الصليب الأحمر الدولي ومؤسسة نهر الأردن والعديد من المنظمات الأخرى.

- عالج نظام مزاولة مهنة العمل الاجتماعي مسميات المهن الاختصاصية والمساعدة للعاملين الاجتماعيين وتصنيفاتها وشروط الانتقال من تصنيف الى اخر.



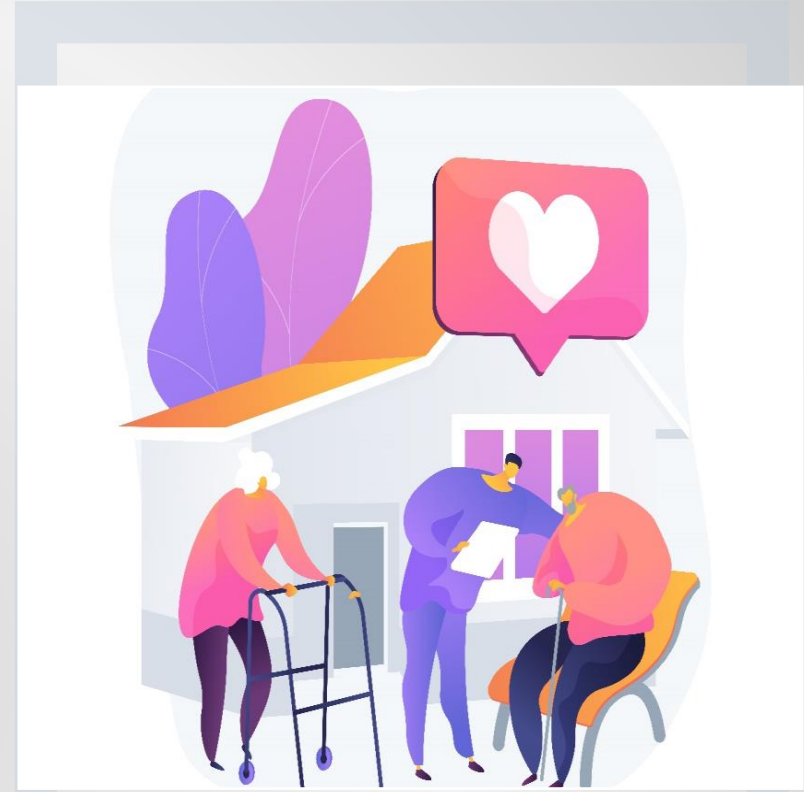
تعتبر مهنة العاملات والعاملين الاجتماعيين في مجالات الحماية الاجتماعية من المهن الإنسانية النبيلة التي لا تقل شأنًا عن المهن الأخرى

نظام إدارة الحالة الذي يعمل عليه العاملون الاجتماعيين

- تحويل الأسر المؤهلة لخدمات الدعم إلى برامج دعم ومساندة مختلفة من خلال نموذج التدخل الأسري (إدارة الحالات)
- زيادة الوعي بالخدمات
- تقليل التكاليف المادية للمعاملات
- تحسين سبل الوصول إلى هذه الخدمات للأفراد والأسر الأقل حظاً والمهمشين والمعرضين للخطر من خلال الوصول إليهم.
- خدمات المساعدات النقدية والعينية
- خدمات قروض الأسر المنتجة
- خدمات التأمين الصحي وبعض خدمات الأشخاص ذوي الإعاقة وخدمات الدعم النفسي الاجتماعي، وتقديم المشورة والتدخلات اللازمة للوصول إلى الخدمات الاجتماعية.

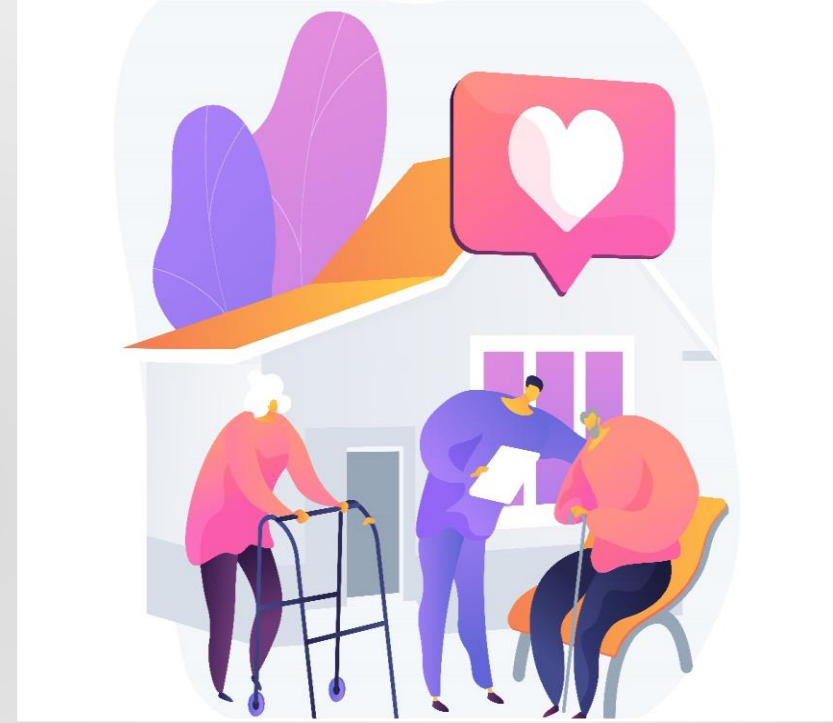
منهجية إدارة الحالة:

- عملية متعددة الاختصاصات مبنية على التعاون المشترك
- التقييم ورصد وتقييم الخيارات والخدمات والتخطيط والتنفيذ والتنسيق
- رفع مستوى الوعي حول الخيارات المتاحة للتعامل مع المشكلة
- المساعدة على اتخاذ قرارات مستنيرة



تعتبر إدارة الحالة من المهام الرئيسية التي يقوم بها العاملون الاجتماعيون.

- ضمان أن يكون المساء اليه المحور الأساسي في إدارة الحالة.
- تمكين المساء اليهم وأسرهم .
- ضمان المشاركة في جميع جوانب التخطيط وتقديم الخدمات.
- احترام الرغبات والحقوق والكرامة والقدرة
- تقديم الدعم النفسي
- توفير معلومات واضحة
- الإصغاء وإنشاء علاقات تسودها الألفة والثقة
- ضمان السريّة
- ضمان عدم التمييز



المبادئ الأساسية التي تقوم
عليها إدارة الحالة

- تعزيز دور العاملات والعاملين الاجتماعيين من خلال اعداد الاستراتيجية الوطنية للحماية الاجتماعية
- في محور فرصة العمل اللائق والضمان الاجتماعي، عملت وزارة العمل على ادخال البرامج المتخصصة لمعالجة أسوأ أشكال عمالة الأطفال في كافة القطاعات، وتكثيف حملات أو زيارات التفتيش عليها من قبل مفتشي وزارة العمل، ودراسة حالة أسر الأطفال العاملين من قبل العاملات والعاملين الاجتماعيين في وزارة التنمية الاجتماعية لتحديد التداخلات المناسبة من قبل مختلف برامج المساعدات أو التأكد من أن لدى الأسرة دخل يكفي احتياجاتها الأساسية من خلال عمل شخص بالغ فيها.

الإجراءات والجهود التي قامت بها
الأردن على مستوى السياسات
(الاستراتيجية الوطنية للحماية
الاجتماعية)

- تتوسع وزارة التنمية الاجتماعية في شراء خدمات العاملين الاجتماعيين المتخصصين من خلال الجمعيات المحلية، وذلك من مخصصات الوزارة بالإضافة الى بعض التمويل من برامج التدريب في صندوق التدريب والتشغيل، وبشروط تضمن العمل اللائق لهؤلاء العاملين.
- عملت وزارة التنمية الاجتماعية على توفير العاملين الاجتماعيين المتخصصين والاختصاصيين النفسيين لتقديم خدمات الرعاية داخل الأسر ما أمكن لـ (المسنين، ذوي الإعاقة، الأحداث، فاقد السند الأسري، الخ)، والبدء تدريجياً من خلال تأهيل واستخدام موظفي وزارة التنمية الاجتماعية بحسب مجال عملهم
- اعداد وحدات تدريبية متخصصة، وتأهيل أخصائيين اجتماعيين متخصصين في مجال حماية ورعاية مختلف الفئات المهمشة (التخصص بحسب الفئة لمراعاة احتياجاتها) بالتعاون مع الهيئات المتخصصة ومن خلال تضمين قانون التنمية الاجتماعية رقم 4 لسنة 2024 مادة تتعلق بتنظيم مهنة العاملين الاجتماعيين.
- إضفاء الطابع المهني على دور العاملات والعاملين الاجتماعيين من خلال منحهم تراخيص مزاولة مهنة العمل الاجتماعي وتأهيلهم وتدريبهم مما ينعكس على الارتقاء بمستوى جودة الخدمات وتحسينها وتبسيط إجراءاتها

الإجراءات والجهود التي قامت
بها الأردن على مستوى
التشريعات
(الاستراتيجية الوطنية للحماية
الاجتماعية)

الخطة الاستراتيجية لوزارة التنمية الاجتماعية 2022-2026:

الهدف الأول: رفع القدرة المؤسسية وتجذير ثقافة التميز من خلال تأهيل وتدريب العاملين الاجتماعيين ومهنة العمل الاجتماعي.

الهدف الثاني: تعزيز الادماج الاجتماعي للفئات الضعيفة والمحتاجة للحماية والرعاية وإعادة دمجهم في مجتمعاتهم من خلال استبدال الرعاية المؤسسية بالرعاية البديلة وهذه تحتاج الى عاملات وعاملين اجتماعيين مؤهلين ومدربين في مجال تقديم خدمات الرعاية الاجتماعية المنزلية والمؤسسية.

الهدف الثالث: تمكين المجتمعات المحلية والحد من الفقر والبطالة وتعزيز الاستدامة وهذا ما تحدته مهنة العمل الاجتماعي بتأهيل العاملين الاجتماعيين الى سوق العمل وخلق فرص عمل لهم على المستوى الوطني والعربي والدولي.

الإجراءات والجهود التي قامت
بها الأردن على مستوى
التشريعات والسياسات
(الاستراتيجية المؤسسية
لوزارة)

- تحديد الأسباب الموجبة لإعداد قانون التنمية الاجتماعية والتي منها تحديد إجراءات ترخيص مؤسسات ومراكز ودور الإيواء التي تقدم خدمات الحماية والرعاية الاجتماعية والرقابة والإشراف عليها،
- تنظيم مهنة العمل الاجتماعي، وتحديد شروط ممارستها، واعتماد البرامج الخاصة بها وترخيصها،

- قانون التنمية الاجتماعية رقم 4 لسنة 2024 في نيسان 2024: في مجال مهنة العمل الاجتماعي فقد تم وضع خارطة الطريق لمهنة العمل الاجتماعي والاطلاع على تجربة إيرلندا الشمالية في مجال مهنة العمل الاجتماعي.

- قامت الوزارة وبالتعاون مع جميع الشركاء بإعداد مسودة مشروع لنظام مزاولة المهنة وبالموازاة مع قانون التنمية الاجتماعية.

الإجراءات والجهود التي قامت
بها الأردن على مستوى
التشريعات (قانون وزارة
التنمية الاجتماعية رقم 4 لسنة
2024)

الجلسة الثالثة: في مجال الهيكل المؤسسي

- ❖ وزارة التنمية الاجتماعية
- ❖ وزارة الصحة
- ❖ المؤسسة العامة للضمان الاجتماعي
- ❖ صندوق المعونة الوطنية
- ❖ وزارة الأوقاف
- ❖ صندوق الزكاة
- ❖ منظمات وهيئات منها نهر الأردن وتكية ام علي والعديد من المنظمات والجمعيات التي تقدم برامج الحماية والرعاية الاجتماعية.
- ❖ تتأسس الوزارة اللجنة التوجيهية وهي المظلة الرئيسية لمهنة العمل الاجتماعي، والجهة التي ستمنح تراخيص مزاوله مهنة العمل الاجتماعي وستعتمد الجهات التدريبية والبرامج التدريبية للعاملين الاجتماعيين وستعتمد الجهات التي تقبل خبراتها لغايات مزاوله المهنة.
- ❖ شراء خدمات العاملين الاجتماعيين من الجمعيات المتخصصة احد ابرز اليات التعاقد مع العاملين لسد النقص الحاصل من التعاقد مع العاملين الاجتماعيين وفق نظام إدارة الموارد البشرية رقم 33 لسنة 2024 ونظام الخدمة المدنية اللذان تنقيد بهما جهات توظيف العاملين الاجتماعيين وفق الاحتياجات من الموظفين ووفق جدول التشكيلات.
- ❖ وزارة التنمية الاجتماعية هي جهة تنظيم مهنة العمل الاجتماعي والعاملين الاجتماعيين، وهم موظفين رسميين قطاع عام وتشملهم التامين الصحي والضمان الاجتماعي وهناك عاملين في مؤسسات قطاع خاص لها أنظمتها الخاصة بها وفق قانون العمل والعمال.
- ❖ لا يوجد تحديات لدمج العامل الاجتماعي في برامج الحماية الاجتماعية بمعنى التحديات المستعصية، سوى نقص المخصصات المالية التي تلزم لغايات التدريب والتاهيل والتعيين
- ❖ تلجأ الوزارة الى التعاقد مع المنظمات الدولية المعنية بالحماية بموجب مذكرات تفاهم لغايات تخصيص موارد مالية لهذه الغايات.

ما هو الاعداد المؤسسي الحالي للعاملات والعاملين الاجتماعيين في برامج الحماية الاجتماعية ولماذا تم اختياره؟

ما هي الاليات القائمة للتعاقد وما هي المؤسسات المسؤولة عن العمليات هل هناك كيان مخصص للعاملين نقابي ام قطاع عام هل العاملين الاجتماعيين موظفين رسميين ام قطاع عام وهل يشملهم التامين الاجتماعي؟

ما هي تحديات دمج العامل الاجتماعي في برامج الحماية الاجتماعية .

- ❖ انشاء مديرية لمهنة العمل الاجتماعي ضمن هيكلها التنظيمي تتبع للأمين العام، يقع على عاتقها التنسيب بإصدار تراخيص المهن الاجتماعية الاختصاصية والمساندة بموجب التشريعات النافذة.
- ❖ العمل على تشكيل لجنة وطنية للعمل الاجتماعي برئاسة وزارة التنمية الاجتماعية وعضوية الجهات ذات العلاقة يقع على عاتقها دراسة القرارات المرفوعة من قبل مديرية مهنة العمل الاجتماعي واعتمادها.
- ❖ وضع ومراجعة وتطوير المعايير اللازمة والمعتمدة لتصنيف الاخصائيين الاجتماعيين وفق تصنيفهم المهني المحدد بموجب نظام مزاولة مهنة العمل الاجتماعي والتعليمات الصادرة بمقتضاه. (مرفق ادناه التصنيف)
- ❖ وضع ومراجعة وتطوير معايير وشروط الانتقال من تصنيف الى تصنيف مهني آخر للعاملين الاجتماعيين.
- ❖ وضع الضوابط والشروط الخاصة بإيقاف او إيقاف مؤقت او الغاء منح الشهادة عن مزاولة المهنة الاجتماعية، ومراجعتها وتحديثها بشكل يضمن النهوض بالمهنة والارتقاء بها.
- ❖ تطوير سجل مزاولة (نظام بيانات الكترونية للعاملين الاجتماعيين) يحتوي كافة البيانات المتعلقة بهم من حيث المسمى والمؤهل العلمي وسنوات الخبرة والتصنيف المهني والبيانات الشخصية وغيرها.
- ❖ اعداد مقترح لتصنيف رتب العامل الاجتماعي الأساسي والمساند وشروط للانتقال من تصنيف الى اخر كما هو مبين ادناه
- ❖ تحديد مهن العمل الاجتماعي الأساسية والمساندة والشروط العامة والخاصة للحصول على المزاولة بتلك المهن كما هو مبين لاحقاً.

الإجراءات والجهود التي
قامت بها الأردن في مجال
الهيكل المؤسسي والإداري

مقترح تصنيف رُتب العامل الاجتماعي الاختصاصي والمساند

حاصل على الشهادة الجامعية المتوسطة (الدبلوم) او ما يعادلها حداً أدنى في تخصصات العلوم الاجتماعية والإنسانية المحددة في نظام مزاولة مهنة العمل الاجتماعي.

- حاصل على شهادات تفيد بالتحاقه في دورات تدريبية متخصصة تحددها المديرية وتعتمدها اللجنة لا تقل عن (200) ساعة تدريبية.

أن يكون قد أمضى خدمة فعلية مدة لا تقل عن اثنتي عشرة سنة لحملة الشهادة الجامعية المتوسطة، أو عشر سنوات لحملة الشهادة الجامعية الأولى البكالوريوس، أو ثماني سنوات للدرجة الجامعية الثانية الماجستير، أو ست سنوات للدرجة الجامعية الثالثة الدكتوراه.

إرفاق توصية من المؤسسة والمشرف المباشر تشهد بقدرته وكفاءته، مصادق عليها بالخاتم الرسمي من الجهة الصادرة عنها.

أن يكون قد التحق ببرامج تدريبية مهنية متخصصة تحددها المديرية وتعتمدها اللجنة لا يقل عدد ساعاتها عن (400) ساعة تدريبية لحملة الدبلوم و (300) ساعة لحملة البكالوريوس و(200) ساعة لحملة الماجستير و(100) ساعة لحملة درجة الدكتوراه وأن يجتاز بنجاح الاختبارات الخاصة بهذه البرامج



- أن يكون حاصلًا على الشهادة الجامعية الأولى حداً أدنى
- أمضى خدمة فعلية في الوزارات والدوائر والمؤسسات الرسمية أو الرسمية العامة أو المؤسسات الخاصة التي تعتمدها اللجنة
- مدة لا تقل عن خمس عشرة سنة للدرجة الجامعية الأولى البكالوريوس، اثنتي عشرة سنة للدرجة الجامعية الثانية الماجستير أو عشر سنوات للدرجة الجامعية الثالثة الدكتوراه.
- إرفاق توصية من المؤسسة والمشرف المباشر تشهد بقدرته وكفاءته، مصادق عليها بالخاتم الرسمي من الجهة الصادرة عنها.

- الالتحاق ببرامج تدريبية مهنية متخصصة تحددها المديرية وتعتمدها اللجنة لا يقل عدد ساعاتها عن (300) ساعة تدريبية لحملة درجة البكالوريوس و(200) ساعة لحملة الماجستير و(100) ساعة لحملة الدكتوراه، وأن يجتاز بنجاح الاختبارات الخاصة بهذه البرامج.
- حاصل على شهادة الثانوية العامة فما دون وأن يجتاز بنجاح دورات تدريبية متخصصة لا تقل عن 100 ساعة.

مهن العمل الاجتماعي وشروط الحصول على مزاوولتها

ويشترط للحصول على ترخيص مزاولة مهن العمل الاجتماعي الاختصاصية والمساندة ما يلي :

1. اردني الجنسية.

2. غير محكوم بجناية او جنحة مخلة بالشرف والأخلاق العامة.

3. حاصل على المؤهلات العلمية والخبرات العملية المكتسبة بعد الحصول على المؤهل العلمي المطلوب ومستوفيا للشروط الخاصة بكل مهنة وفق لأحكام نظام مزاولة مهنة العمل الاجتماعي.

4. في حالات خاصة ومبررة وبناء على تنسيب اللجنة المعنية للوزير الموافقة لغير الأردني بممارسة المهنة شريطة ان تتوافر فيه الشروط المحددة في نظام مزاولة مهنة العمل الاجتماعي مع عدم الاخلال بمتطلبات التشريعات الناظمة للعمل والإقامة في المملكة.

1. تشمل مهن العمل الاجتماعي الاختصاصية (الاخصائي، الباحث، المشرف، المرشد، المعاون، مراقب السلوك) ويشترط للحصول عليها الشهادة الجامعة المتوسطة الدبلوم كحد أدنى او ما يعادلها في تخصصات الخدمة الاجتماعية، او العمل الاجتماعي، او علم الاجتماع او الانحراف والجريمة.

2. تشمل مهن العمل الاجتماعي المساندة:

أ- (الاخصائي النفسي، المرشد النفسي، اخصائي التربية الخاصة، اخصائي التوحد، اختصاصي تدخل مبكر، مربية أطفال)، ويشترط للحصول عليها الشهادة الجامعة المتوسطة الدبلوم كحد أدنى او ما يعادلها في تخصصات التربية الخاصة، تربية خاصة طفولة، موهبه وابداع، تربية طفل، طفولة مبكرة، علم نفس، علم نفس تطبيقي، علم نفس تربوي، ارشاد نفسي تربوي، ارشاد أسري، دراسات في التنمية، الارشاد والإصلاح الاسري، الارشاد وتمكين الاسرة، القياس والتشخيص لاضطرابات التوحد).

ب- عامل اجتماعي (مرافق كبار سن، مرافق ذوي إعاقة، حاضنة أطفال، مقدم رعاية، مرافق حملات تسول، مرافق محاكم، ام بديله) من الحاصلين على الشهادة الثانوية العامة فما دون.

الجلسة الرابعة: في مجال تنمية وتدريب
وتأهيل العاملين الاجتماعيين وبناء قدراتهم

- ❖ أردني الجنسية، غير محكوم بجناية أو جنحة مخلة بالشرف والأخلاق العامة، لديه المؤهلات العلمية والعملية ومستوفياً الشروط الخاصة بكل مهنة من المهن الاختصاصية او المساندة،
- ❖ للوزير وفي حالات خاصة ومبررة وبناء على تنسيب من لجنة العمل الاجتماعي الحق في الموافقة لغير الأردني بممارسة المهنة شريطة أن تتوافر فيه كافة الشروط المحددة في نظام مزاوله مهنة العمل الاجتماعي.
- ❖ يتم الاختيار وفقاً لمجموعة من المعايير وهي الخبرات العملية المكتسبة والبرامج التدريبية والمقابلة الشخصية والمتطلبات المنصوص عليها في بطاقة الوصف الوظيفي لكل مهنة من مهن العمل الاجتماعي.
- ❖ تعتبر شهادة الاعتماد (المزاوله) للعاملين الاجتماعيين شرطاً أساسياً لمزاوله مهنة العمل الاجتماعي حديثاً بعد نفاذ القانون.
- ❖ تعتبر مهارات البحث السريع واجراء الدراسات الاجتماعية ومنهجيات إدارة الحالة احدى المهارات الرئيسة ذات الصلة ببرامج الحماية الاجتماعية.
- ❖ وزارة التنمية الاجتماعية هي المظلة الرئيسية لمهنة العمل الاجتماعي واعتماد برامج تدريبهم وتأهيلهم واعتماد الجهات التدريبية والبرامج والمدربين بحكم قانون التنمية الاجتماعية ونظام مزاوله مهنة العمل الاجتماعي.
- ❖ يعتبر تقييم الأداء للعاملين الاجتماعيين السنوي والمرتبط بالأداء المؤسسي ومدى تطبيق مهام العامل الاجتماعي لوصفه الوظيفي وادلة إجراءات تقديم خدمات الحماية الاجتماعية وبرامجها هو الأساس في تقييم وإدارة ادائه بالإضافة الى انجاز المؤشرات الرئيسية والتي تتطابق مع استراتيجية المؤسسة.

ما هي متطلبات القبول الرسمية للعاملين

الاجتماعيين في الخدمة العامة؟ وما هي

المعايير المستخدمة لاختيارهم؟

ما هي أهمية شهادة الاعتماد للعاملين

الاجتماعيين؟

ما هي المؤهلات والمهارات الأكثر صلة

بالعاملين الاجتماعيين ؟

ما هو الكيان المسؤول عن تنمية قدرات

وتدريب العاملين الاجتماعيين؟

كيف يتم تقييم الأداء للعاملين

الاجتماعيين؟

- ❖ تعمل الوزارة على تنمية وتطوير العاملين الاجتماعيين من خلال تحديد احتياجاتهم التدريبية ضمن خطط عمل القطاعات التي يعملون بها ضمن منهجية تحديد الاحتياجات التدريبية السنوية ووفق المخصصات المرصودة في موازنة الوزارة.
- ❖ تم تعميم مدونة قواعد السلوك والميثاق الأخلاقي للعاملين الاجتماعيين لكافة العاملين في التنمية الاجتماعية
- ❖ التعاون مع منظمة اليونيسيف بأجراء دراسة مسحية لإعداد العاملين الاجتماعيين في القطاع العام والخاص ممن يعملون في مجال حماية الطفل.
- ❖ تطوير وتحديث بطاقات الوصف الوظيفي للعاملين الاجتماعيين متضمنة الكفايات السلوكية والفنية .
- ❖ اعداد خطة وطنية تنفيذية لمهنة العمل الاجتماعي تتفق في مضامينها مع الاطار الاسترشادي لمهنة العمل الاجتماعي العربي 2023-2027.
- ❖ تحسين مستوى البرامج الأكاديمية والتدريبية ذات الجودة العالية التي تتناسب مع التغيرات المجتمعية.
- ❖ يتم إعداد مسودة مسارات تدريبية مهنية للعاملين الاجتماعيين وفق تصنيفاتهم في نظام مزاولة مهنة العمل الاجتماعي،
- ❖ تحسين مستوى التعاون التدريبي والعلمي ما بين وزارة التنمية الاجتماعية مع الجامعات الأردنية التي تدرس تخصصات العلوم الاجتماعية والتربوية
- ❖ التنسيق مع الجامعات بشأن إعداد دليل للتدريب العملي يتوافق مع احتياجات الوزارة في مجالات العمل الاجتماعي، وذلك بموجب اتفاقيات تفاهم تعد لهذه الغاية، لعل اخرها ابرام مذكرة تفاهم مع جامعة البلقاء التطبيقية بتاريخ 18/9/2024.

الإجراءات والجهود التي قامت بها الأردن في مجال تنمية وتأهيل وتدريب العاملين الاجتماعيين

الجلسة السابعة : في مجال تغطية الفاتورة والرواتب والتكاليف

❖ تحدد الحاجة الفعلية من خلال تطبيق دراسة العبء الوظيفي للعاملين الاجتماعيين في دور ومراكز ومؤسسات الرعاية الاجتماعية وطبيعة المهام المطلوبة وفق بطاقة الوصف الوظيفي والاحتياجات من الموارد وفق دراسة الاحتياجات السنوية وعدد متلقي الخدمة وحسب الموقع الجغرافي للمؤسسة وطبيعة الخدمة المقدمة.

❖ يمول العاملون الاجتماعيين بموجب مخصصات ترصد من الموازنة العامة تحت بند مخصصات الحماية الاجتماعية الانفاق الجاري والرأسمالي ومستجيبه للنوع الاجتماعي ولا مركزية.

❖ يستحق العاملون الاجتماعيين رواتبهم وعلاواتهم وحوافزهم ومكافئاتهم وعملهم الإضافي والامتيازات الأخرى من تأمين صحي وضمان اجتماعي ووفق ما هو منصوص عليه في التشريعات نافذه المفعول.

كيف يتم تحديد الحاجة

الكمية الفعلية لتوظيف

الاخصائيين مع الاخذ بعين

الاعتبار المهام وعدد الاسر

والموقع الجغرافي والإطار

الزمني للتوظيف؟

❖ تدرج المخصصات بشكل سنوي ضمن الموازنة العامة للوزارات والمؤسسات الحكومية متضمنة رواتب العاملين الاجتماعيين وعلاواتهم ومكافئاتهم وبدل العمل الإضافي لهم.

❖ تعمل الوزارة في بعض الأحيان على شراء خدمات الجمعيات المتخصصة لتعيين العاملين الاجتماعيين وفق الشواغر المطلوبة لسد نقص المؤسسات في مجال العاملين الاجتماعيين.

❖ كما ان الوزارة بموجب القانون الجديد فرضت رسوم على ترخيص المزاولين للمهن الاجتماعية وبدل تقديم خدمات لغايات انفاقها على الأوجه التي تحددها الوزارة بموجب تعليمات تصدر لهذه الغاية، بما يحقق النهوض بقطاع الرعاية والحماية الاجتماعية.

❖ في مجال الاستراتيجية الوطنية للحماية الاجتماعية هناك العديد من الإجراءات والأنشطة التي يتم تنفيذها بدعم فني ومالي من الهيئات والمنظمات الدولية والجهات المانحة مثل البنك الدولي وبرنامج الأغذية العالمي وغيرها.

❖ حقوق العمل الأساسية والحد الأدنى للأجور والسلامة والصحة المهنية والحماية من التمييز، بموجب قانون العمل النافذ المفعول ونظام الموارد البشرية لموظفي القطاع العام ونظام الخدمة المدنية، وتوسيع نطاق الحماية الاجتماعية لتشمل جميع العاملين.

❖ تتم العقود بطريقة كتابية، من أجل الحفاظ على حقوق العاملين للالتزام بالعقود، وكذلك لتسهيل عملية التقاضي فيما لو حصل أي خلافات بين العامل وصاحب العمل.

الإجراءات والجهود التي
قامت بها الأردن في مجال
تغطية الرواتب والفاثورة
والتكاليف