

اللجنة الاقتصادية والاجتماعية لغربي آسيا

ورشة العمل الإقليمية الثالثة حول تحسين إحصاءات الإعاقة في البلدان العربيّة

مسقط، سلطنة عُمان 16-18 أيلول/ سبتمبر 2024

الجلسة التاسعة: إحصاءات الإعاقة



ازدهارُ البلدان كرامةُ الإنسان



الأمم المتحدة

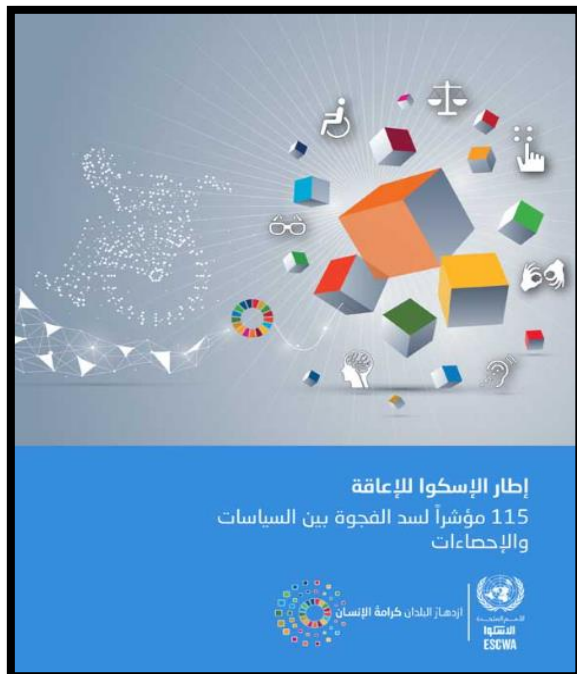
الاسكوا
ESCWA

أنشطة الإسكوا: الإعاقة



- مبادئ توجيهية.
- معجم مصطلحات الإعاقة.
- بناء القدرات: ورش عمل إقليمية ووطنية.
- جمع وفحص وتبويب ونشر بيانات الإعاقة.
- إنشاء قواعد بيانات.
- تقارير ومنشورات إحصائية.
- النشر على منصات الإسكوا الإلكترونية.

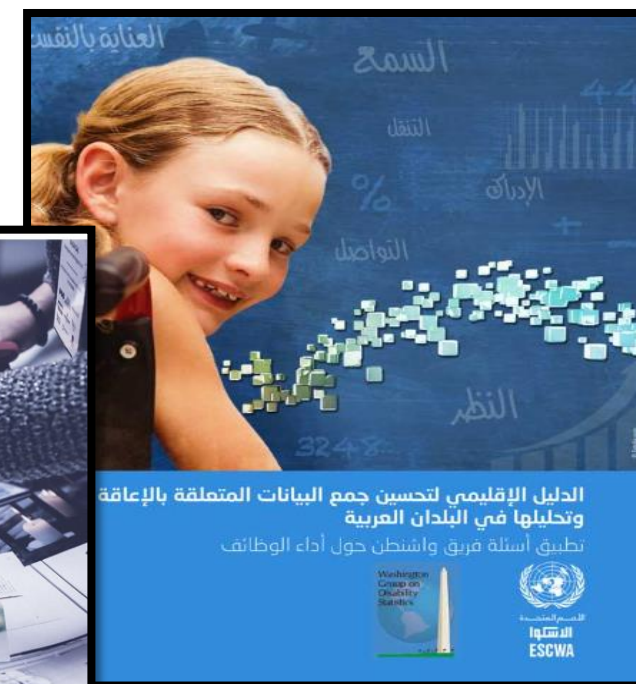
الدليل الإقليمي لتحسين جمع البيانات المتعلقة بالإعاقة وتحليلها في البلدان العربية



إطار الإسكوا للإعاقة: 115 مؤشراً
لسد الفجوة بين السياسات
والإحصاءات، 2020



2023

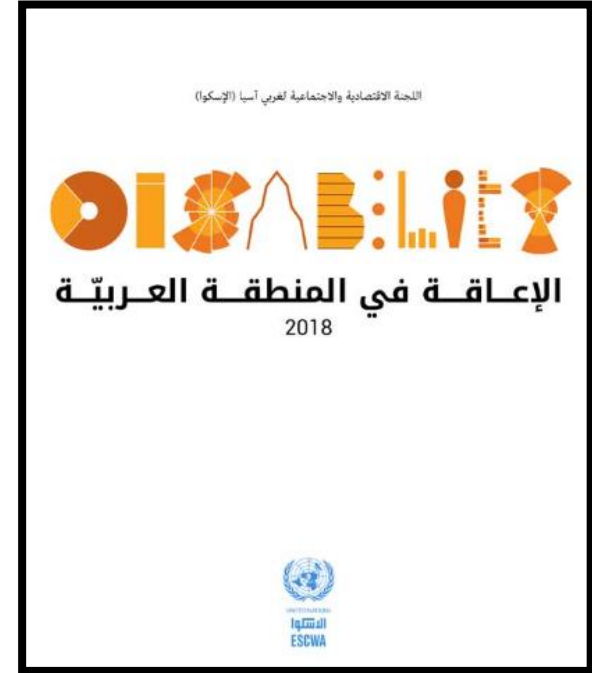


2018

تقارير ومنشورات إحصائية



آثار جائحة كوفيد-19 على كبار السن
في المنطقة العربية، 2020



الإعاقة في المنطقة العربية، 2018

الإعاقة في المنطقة العربية، 2023 - قيد
النشر

مسح العنف ضد المرأة مجموعة أدوات التنفيذ: الاستبيان الكامل لإجراء مسح مستقل

<https://shorturl.at/UsE16>



مسح العنف ضد المرأة
مجموعة أدوات التنفيذ: الاستبيان الكامل
لإجراء مسح مستقل



تتناول الأسئلة التالية الصعوبات التي قد تواجهينها في القيام ببعض الأنشطة بسبب مشكلة صحية

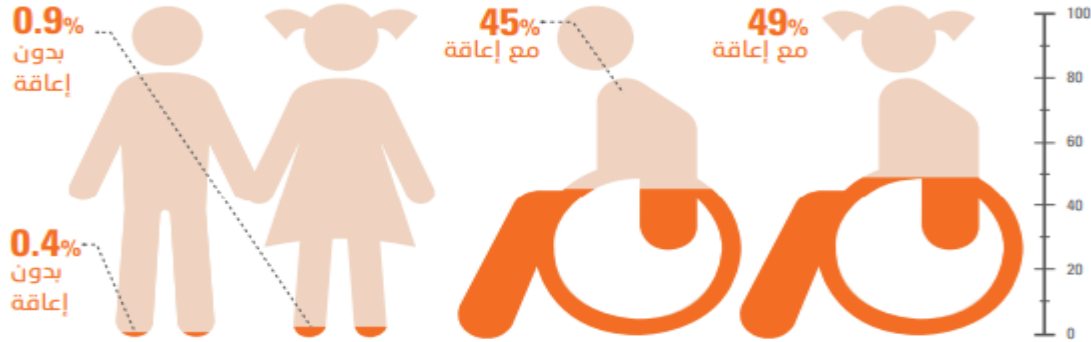
رمز الإجابة	الإجابة	الأسئلة	
1	لا صعوبة	هل تواجهين صعوبة في النظر حتى وأنت تضعين نظارات طبية؟	H07
2	بعض الصعوبة		
3	صعوبة كبيرة		
4	لا تستطيع أبداً		
99	رفضت الإجابة/لا إجابة		
1	لا صعوبة	هل تواجهين صعوبة في السمع حتى مع استخدام مُعينات سمعية؟	H08
2	بعض الصعوبة		
3	صعوبة كبيرة		
4	لا تستطيع أبداً		
99	رفضت الإجابة/لا إجابة		
1	لا صعوبة	هل تواجهين صعوبة في المشي أو صعود السلالم؟	H09
2	بعض الصعوبة		
3	صعوبة كبيرة		
4	لا تستطيع أبداً		
99	رفضت الإجابة/لا إجابة		
1	لا صعوبة	باستخدام لفتك المعتادة، هل تواجهين صعوبة في التواصل مع الآخرين، أي التفاهم مع الغير؟	H10
2	بعض الصعوبة		
3	صعوبة كبيرة		
4	لا تستطيع أبداً		
99	رفضت الإجابة/لا إجابة		
1	لا صعوبة	هل تواجهين صعوبة في التذكر أو التركيز؟	H11
2	بعض الصعوبة		
3	صعوبة كبيرة		
4	لا تستطيع أبداً		
99	رفضت الإجابة/لا إجابة		

رمز الإجابة	الإجابة	الأسئلة	
1	لا صعوبة	هل تواجهين صعوبة في رفع إناء يحتوي على لترين من الماء أو المشروبات الغازية من مستوى خصرك إلى مستوى عينيك؟	H12
2	بعض الصعوبة		
3	صعوبة كبيرة		
4	لا تستطيع أبداً		
99	رفضت الإجابة/لا إجابة		
1	لا صعوبة	هل تواجهين صعوبة في استخدام يديك وأصابعك لالتقاط أشياء صغيرة كالأزرار أو قلم رصاص، أو في فتح علبة أو زجاجة أو إغلاقها؟	H13
2	بعض الصعوبة		
3	صعوبة كبيرة		
4	لا تستطيع أبداً		
99	رفضت الإجابة/لا إجابة		
1	لا صعوبة	هل تواجهين صعوبة في الاعتناء بنفسك مثل الاستحمام أو ارتداء الملابس؟	H14
2	بعض الصعوبة		
3	صعوبة كبيرة		
4	لا تستطيع أبداً		
99	رفضت الإجابة/لا إجابة		

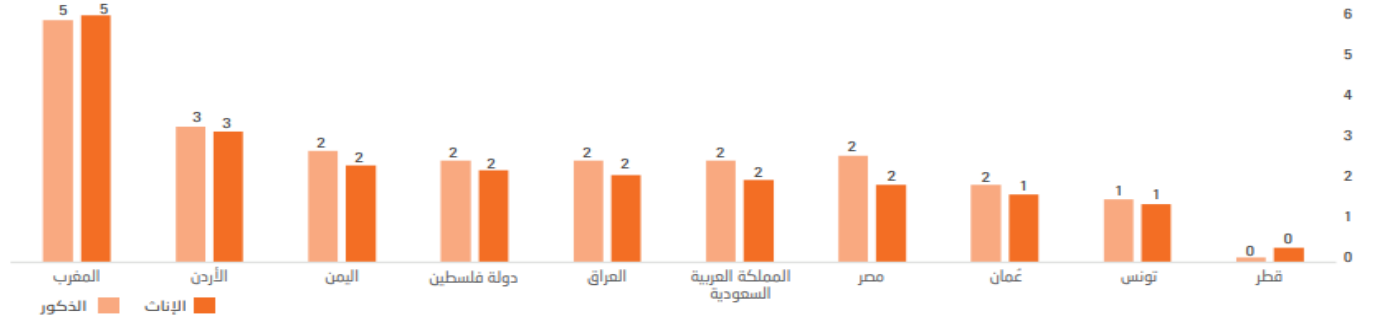
عدم الحصول على أي تعليم أو على بعض التعليم الابتدائي يزيد مرتين أو أكثر لدى النساء والرجال ذوي الإعاقة ممن يبلغ عمرهم 25 سنة فأكثر.



تضاعفت الفجوة في اللامية بين الشباب ذوي الإعاقة وبدون إعاقة في عُمان.



الشكل 44. معدل انتشار الإعاقة، أحدث البيانات المتاحة (النسبة المئوية)



المصدر: تم حساب البيانات من قبل الإسكوا من المكاتب الإحصائية الوطنية.

التقرير العربي لفجوة النوع الاجتماعي 2020 : المساواة بين الجنسين وأهداف التنمية المستدامة

<https://shorturl.at/KGSqX>





استبيان الإسكوا حول إحصاءات الإعاقة 2021-2022



✓ 39 جدول في 6 مجالات

✓ تعليمات لاستيفاء الاستبيان

✓ قائمة توافر الجداول في كل بلد من خلال ربط رقم الاسئلة في الاستبيان بكل جدول (Mapping QxQ)

✓ ملاحظات فريق واشنطن الفنية

✓ الملاحظات الفنية لكل بلد

✓ البيانات الوصفية لكل مؤشر

قائمة توافر الجداول في كل بلد

		Lebanon	Saudi Arabia	Somalia
		LFH LCS 2018	Demographic Survey 2017	LFS 2019
Table 1: Population_Age	Prevalence rate of disability in population, by sex and location (%)	DI1-DI6 x HL4	46-58 x 32	B20-B25 x B01 x A7 x B03
	Age-sex distribution of population, by location and disability (%)	DI1-DI6 x HL4 x HL6	46-58 x 32 x 34	B20-B25 x B01 x A7 x B03 x B04b
Table 2: DisabType_Age	Proportion of persons with disabilities, by type of disability, sex and location (%)	DI1-DI6 x HL4	46-58 x 32	B20-B25 x B01 x A7 x B03
	Distribution of persons with disabilities, by type and severity of disability, sex, age and location (%)	DI1-DI6 x HL4 x HL6	46-58 x 32 x 34	B20-B25 x B01 x A7 x B03 x B04b
Table 3: Cause	Distribution of persons with disabilities, by cause of disability, sex and location (%)		46-58 x 32 x 61	
Table 4: Number_DisabilityDomain	Distribution of persons with multi-dimensional disability, by number of functional disability domains, sex and location (%)	DI1-DI6 x HL4	46-58 x 32	B20-B25 x B01 x A7 x B03
Table 5: MaritalStatus	Prevalence of disability in population (aged 15 years and older), by marital status, sex, age and location (%)	DI1-DI6 x HL4 x HL6 x HL7	46-58 x 32 x 34 x 40	B20-B25 x B01 x A7 x B03 x B04b x B05
Table 10: HouseOwnership	Proportion of population (aged 18 years and older) living alone, by sex, location, house ownership and disability (%)	DI1-DI6 x HL3 x HL4 x HL6 x PR14 x PR 15	46-58 x 31 x 32 x 34 x 12	

البيانات الوصفية

Sheet#	Indicator name	Definition	Method of computation	Sources
Sheet 1: Population and Sheet 2: DisabType_Age	Prevalence rate of disability in population, by sex and location (%)	Persons with disabilities are at greater risk than the general population in experiencing restrictions in completing specific tasks or activities due to limitations in their basic functioning, such as walking, seeing, hearing—even if such limitations are ameliorated by the use of assistive devices, a supportive environment or plentiful resources. Such persons may not experience limitations in performing activities such as working or going shopping, because the necessary adaptations have been made at the person or environmental levels. These persons would still, however, be considered to be at greater risk in facing restrictions in undertaking activities and/or participation in society than the general population because of the presence of limitations in their basic functioning, and the absence of the necessary accommodation to them.	Prevalence rate of disability in population= $\frac{\text{Total population with disability}}{\text{Total population}} * 100$	hh or census survey
	Prevalence rate of disability in population, by severity of disability, sex, age and location (%)		Prevalence of female population with disability= $\frac{\text{Total female population with disability}}{\text{Total female population}} * 100$	
	Prevalence rate of disability in population, by type and severity of disability and location (%)		Prevalence of urban male population without disability= $\frac{\text{Total urban male population without disability}}{\text{Total urban male population}} * 100$	
Sheet 3: Cause	Distribution of persons with disabilities, by cause of disability, sex and location (%)	Cause of disability: Congenital, Birth related, Illness, Physical and psychological abuse, Car accident, Work accident, War/Terrorism and Ageing	Distribution of persons with disabilities by cause= $\frac{\text{Total population with disability by a cause}}{\text{Total population with disability in all causes}} * 100$	hh or census survey
			Example disaggregation by cause of disability, sex and location: Proportion of female population by birth-related disability= $\frac{\text{Total female population by birth-related disability}}{\text{Total female population in all causes of disability}} * 100$	
			Proportion of urban male population by Illness disability= $\frac{\text{Total urban male population by Illness disability}}{\text{Total urban male population in all causes of disability}} * 100$	

الجولة الثانية من جمع بيانات عن الاشخاص ذوي الإعاقة

AutoSave On UNESCWA Disability Statistics Questionnaire_final_27May2022.xl... - Saved

File Home Insert Page Layout Formulas Data Review View Developer New Tab New Tab Help ACROBAT

Clipboard Font Alignment Number Styles Cells

F9

4	Location	Disability status	Sex	Population by age group السكان حسب الفئة العمرية														
				Total المجموع	0-4	5-9	10-14	15-19	20-24	25-29	30-34	35-39	40-44	45-49	50-54	55-59	60-64	
6	Total Population	Total Population = a+b+c+d+e	Female	0	0	0	0	0	0	0	0	0	0	0	0	0	0	
7			Male	0	0	0	0	0	0	0	0	0	0	0	0	0	0	0
8			Total	0	0	0	0	0	0	0	0	0	0	0	0	0	0	0
9		With disability	a. Cannot do at all	Female	0													
10				Male	0													
11				Total	0	0	0	0	0	0	0	0	0	0	0	0	0	0
12			b. A lot of difficulty	Female	0													
13				Male	0													
14				Total	0	0	0	0	0	0	0	0	0	0	0	0	0	0
15		Total population with disability = a+b	Female	0	0	0	0	0	0	0	0	0	0	0	0	0	0	
16			Male	0	0	0	0	0	0	0	0	0	0	0	0	0	0	
17			Total	0	0	0	0	0	0	0	0	0	0	0	0	0	0	
18		Without disability	c. Some difficulty	Female	0													
19				Male	0													
20				Total	0	0	0	0	0	0	0	0	0	0	0	0	0	0
21			d. No difficulty	Female	0													
22	Male			0														
23	Total			0	0	0	0	0	0	0	0	0	0	0	0	0	0	

استبيان الاسكوا المحدث

- ✓ آلي
- ✓ يحسب المجاميع
- ✓ يحسب المؤشرات
- ✓ يشير باللون الاحمر في حالة إدخال بيانات خاطئة
- ✓ يشمل بيانات وصفية لكل جدول
- ✓ في اسفل كل جدول يوجد تعاريف وطريقة استخراج الجداول (Syntax)

مكونات الجدول

Location	Type of household	Sex	Disability status حالة الإعاقة						Size of household (persons) حجم الأسرة المعيشية (عدد الأفراد)									الجنس	نوع الأسرة المعيشية	الموقع الجغرافي	
			With disability مع إعاقة			Without disability بدون إعاقة			Total population مجموع السكان	1	2	3	4	5	6	7	8+				Not stated غير مذكور
			a. Cannot do at all لا أستطيع أبداً	b. With a lot of difficulty صعوبة كبيرة	Total population with disability = a+b مجموع السكان ذوي الإعاقة	c. Some difficulty بعض الصعوبة	d. No difficulty لا صعوبة	Total population without disability = c+d مجموع السكان بدون إعاقة													
Total Population	Total Population	Total	0.0	0.0	0.0	0.0	0.0	0.0	0.0	0.0	0.0	0.0	0.0	0.0	0.0	0.0	0.0	مجموع	مجموع السكان	مجموع السكان	
	One-person household	Total			0.0			0.0										مجموع	أسرة معيشية تتكون من فرد واحد		
	Nuclear family household	Total			0.0			0.0										مجموع	أسرة معيشية تتكون من أسرة نوية		
	Extended household	Total			0.0			0.0										مجموع	أسرة معيشية ممتدة		
	Composite household	Total			0.0			0.0										مجموع	أسرة معيشية مركبة		
	Unknown	Total			0.0			0.0										مجموع	غير معروف		

Household: The concept of household is based on the arrangements made by persons, individually or in groups, for providing themselves with food and other essentials for living.

Nuclear family household: It is defined as a household consisting entirely of a single family nucleus. It may be classified into (i) Married-couple family: a. With child(ren); b. Without child(ren); (ii) Partner in consensual union (cohabiting partner): a. With child(ren); b. Without child(ren); (iii) Father with child(ren); (iv) Mother with child(ren).

Extended household: It is defined as a household consisting of any one of the following: (i) A single family nucleus and other persons related to the nucleus, for example, a father with child(ren) and other relative(s) or a married couple with other relative(s) only; (ii) Two or more family nuclei related to each other without any other persons, for example, two or more married couples with child(ren) only; (iii) Two or more family nuclei related to each other plus other persons related to at least one of the nuclei, for example, two or more married couples with other relative(s) only; (iv) Two or more persons related to each other, none of whom constitute a family nucleus.

Composite household: It is defined as a household consisting of any of the following: (i) A single family nucleus plus other persons, some of whom are related to the nucleus and some of whom are not, for example, mother with child(ren) and other relatives and non-relatives; (ii) A single family nucleus plus other persons, none of whom is related to the nucleus, for example, father with child(ren) and non-relatives; (iii) Two or more family nuclei related to each other plus other persons, some of whom are related to at least one of the nuclei and some of whom are not related to any of the nuclei, for example, two or more couples with other relatives and non-relatives only; (iv) Two or more family nuclei related to each other plus other persons, none of whom is related to any of the nuclei, for example, two or more married couples one or more of which with child(ren) and non-relatives; (v) Two or more family nuclei not related to each other, with or without any other persons; (vi) Two or more persons related to each other but none of whom constitute a family nucleus, plus other unrelated persons; (vii) Non-related persons only.

Sample description

مكونات الجدول

يحتوي الجدول على المتغيرات التالية:
الأشخاص ذوي الإعاقة بمستوياتها الثلاثة (لا أستطيع أبداً، صعوبة كبيرة، بعض الصعوبة)، والأشخاص الذين ليس لديهم إعاقة، مفصلين حسب الجنس (أنثى، ذكر) والمنطقة الجغرافية (ريف وحضر)، وحسب نوع الأسرة المعيشية (أسرة معيشية تتكون من فرد واحد، أسرة معيشية تتكون من أسرة نووية، أسرة معيشية ممتدة، أسرة معيشية مركبة، غير معروف) ، وحجمها (1، 2، 3، 4، 5، 6، 7، 8+)

شرح لاستخراج الجدول

يبدأ العمل بالأساس من ملف الأفراد حيث نعلم على متغير علاقة الفرد برب الأسرة، المتغير يشمل تسع فقرات (رب الأسرة، زوج / زوجة،...) .
نعمل تسعة متغيرات ولكل متغير نعمل (Aggregate) على نفس الملف بحيث البيانات تكرر للأسرة الواحدة وعلى عدد أفرادها.
ثم نفلتر الملف على مستوى رب أسرة بحيث يكون لكل أسرة امامها تسعة متغيرات تمثل علاقة الافراد برب الاسرة او بمعنى آخر ممكن ان نقلب المتغير (العلاقة برب الأسرة) بطريقة (Restructure) بحيث يتحول الى متغيرات في هذه الحالة أصبح لدينا ملف أسرة بهذه المعلومات
ثم نكون متغير لنوع الأسرة بالاعتماد على تعريف الأسرة النووية والممتدة والمركبة ونحدد طبيعة هذه الأسر فحسب التعريف الذي استلمته من مديرية إحصاءات السكان والقوى العاملة ومختصر لهذه التعاريف

- أسرة معيشية تتكون من فرد واحد هذه طبعاً بالاعتماد على حجم الأسرة إذا كان حجم الأسرة واحد
- النووية: زوجان لديهم أطفال أو بدون أطفال - أو أب مع أولاده أو أم مع أولادها (أي بدون زوجة أو زوج).
- الممتدة: إضافة إلى النووية يدخل فيها الاحفاد أو الإبناء والأمهات أو الأخوة والأخوات إضافة إلى زوجات الإبناء أو أزواج البنات (حالة واحدة من هذه الحالات أو بعضها أو كلها)
- المركبة: كل أسرة سواء كانت نووية أو ممتدة ويدخل فيها أقارب آخرون تسمى أسرة مركبة
- عدا هذه الحالات تكون غير ميبين

ثم ندمج ملف الأسرة الذي تكون فيه المتغير مع ملف الأفراد الذي يشمل معلومات المعاقين ولا ننسى طريقة دمج الملفات بحيث نرتب مفتاح الربط تصاعدياً وبالتالي يكون قد حصلنا متغير نوع الأسرة في ملف الأفراد بحيث تكرر المعلومة لكل أفراد الأسرة المعيشية الواحدة
اما متغير حجم الأسرة المعيشية فهو مجرد تكوين متغير فتوى بالفئات التي وردت بالجدول بالاعتماد على متغير حجم الأسرة وهذا يكون موجود بملف الأسر والأفراد وإذا لم يكن موجود بملف الأسر فتوجد طرق للحصول عليه فيمكن دمج الملفين (الأسر والأفراد) او عمل (Aggregate) على نفس الملف بالاعتماد على مفتاح الربط وتسلسل الفرد والأفضل اختيار الطريقة الأولى لتجنب الأخطاء.

Sample syntax

```
use "E:\DHS_2013\desability_hbs\data\02_indiv_np.dta",clear
*first step get the max relationship for each household and save it in another file here I save result
in temp file
collapse(max) max_relation=relationship, by(hhid)
sort hhid
save temp,replace
*second I merge the temp file with individual file so I will add max_relation column for each HH
for example family with 5 members the relationships are 1,2,3 father ,mother ,2 sons so for this
family the column max_relation will be 3
use "E:\DHS_2013\desability_hbs\data\02_indiv_np.dta",clear
sort hhid
merge hhid using temp
drop _merge
*third make Type of household depend on max_relation
gen max_relation_end=.
replace max_relation_end=1 if max_relation==1
replace max_relation_end=2 if max_relation>=2 & max_relation<=4
replace max_relation_end=3 if max_relation>=5 & max_relation<=10
replace max_relation_end=4 if max_relation==11
drop a
gen a=1
```

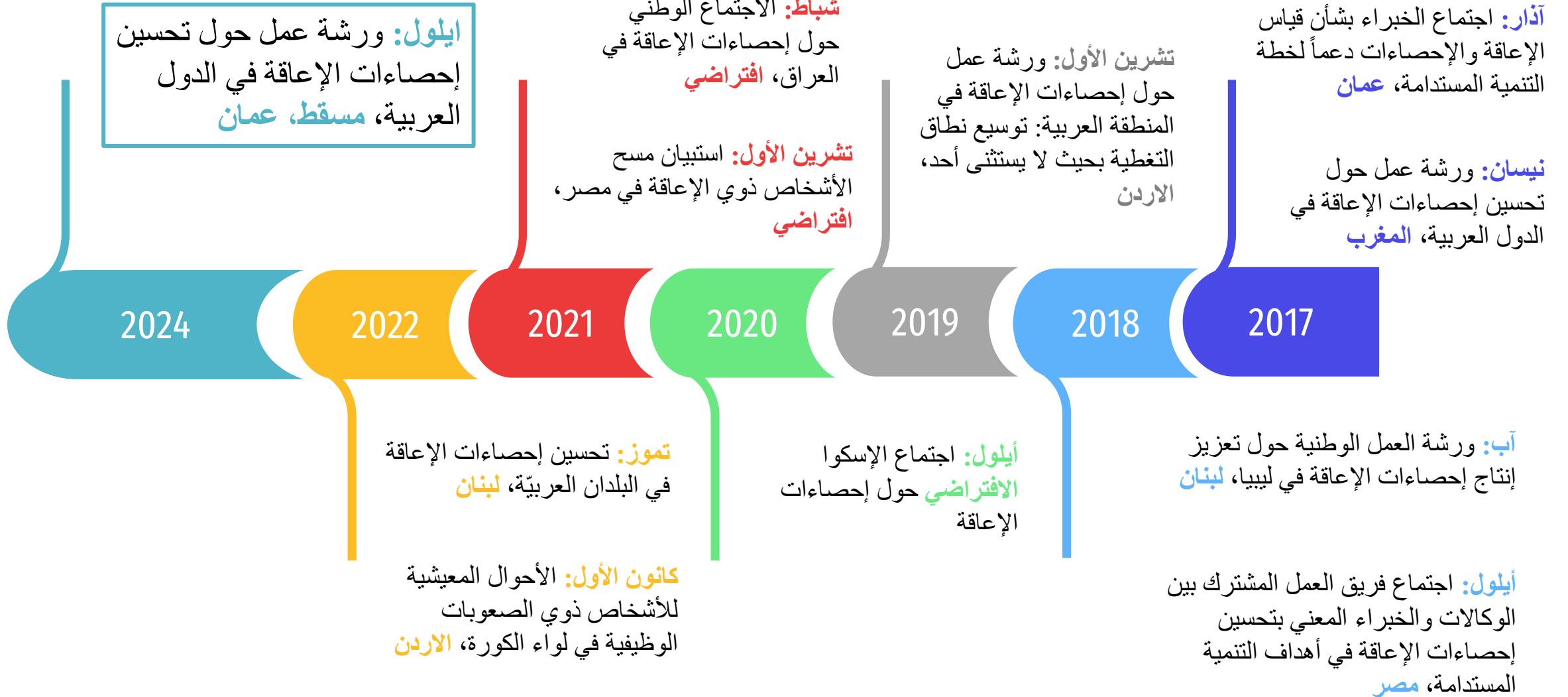


تطوير قاعدة بيانات إحصاءات الإعاقة

قيد العمل

- الهدف هو بناء نظرة شاملة للإحصاءات المتعلقة بالأشخاص ذوي الإعاقة، من خلال تسليط الضوء على أوجه عدم المساواة بينهم وبين الأشخاص بدون إعاقة.
- 140 مؤشراً
- تم عرضه على منصة الأمم المتحدة للتعاون الإقليمي للدول العربية
- المجالات: السكان وظروف المعيشة، والتعليم، والعمل والبطالة، والصحة والرفاه، وغيرها.
- ستساهم البيانات المتسقة في إعداد تقرير الإعاقة العربي الذي تنشره الإسكوا وتقرير الأمين العام حول الإعاقة.

ورش عمل إقليمية ووطنية





Shared Prosperity Dignified Life



شكراً