

قائمة المراجعة والتذكير أثناء إعداد التقارير الوطنية لمراجعة التقدم المحرز لتنفيذ إعلان ومنهاج عمل بيجين بعد ثلاثين عاما

المحتوى:

1. أسئلة الاستبيان متوازية مع الأسئلة في الأقسام الثاني والثالث والرابع والخامس، ينصح العمل على توثيق اجابات الاستبيان خلال مرحلة اعداد التقرير، حتى يكون هناك توائم ما بين الاجابات. مثلا، عند تحديد الأولويات للخمس سنوات القادمة في التقرير السردى يجب التأكد أنها نفس الأولويات التي يتم اختيارها في الاستبيان. علما بأن المذكرة تنبه للأسئلة في الاستبيان المرتبطة بالسؤال في التقرير السردى.
2. لا تنسوا الإشارة إلى أو تحديد الفئات المهمشة أينما كان هناك سؤال حولهم أو إن كان هناك ارتباط
- تشمل الفئات المهمشة من النساء والفتيات ما يلي:
 - النساء والفتيات اللاتي يعشن في المناطق النائية والريفية
 - نساء وفتيات الشعوب الأصلية
 - النساء والفتيات المهمشات بسبب العرق أو الإثنية أو الطبقة الاجتماعية أو الدين أو جميعها
 - النساء والفتيات ذوات الإعاقة
 - النساء والفتيات المصابات بفيروس نقص المناعة البشرية/الإيدز
 - النساء والفتيات ذوات التوجهات الجنسية والهويات والتعبيرات الجنسية والخصائص الجنسية المختلفة
 - النساء والفتيات الأصغر سناً
 - النساء الأكبر سناً
 - النساء والفتيات المهاجرات واللاجئات والنازحات داخليا
3. يرجى استخدام البيانات والإحصاءات لدعم الاجابات في التقرير السردى.
4. يمكن استخدام البيانات الوطنية اذا كانت متوفرة أو استخدام بيانات من مصادر أخرى تابعة للأمم المتحدة أو لمنظمات دولية أو إقليمية.
5. علينا أن نتذكر بأن عدم المعلومات هي أيضاً معلومات لتساعدنا على التركيز على المضي قدماً في مواضيع أو قضايا معينة.
6. لا تنسوا توفير الملحقات التي تضم البيانات السكانية ذات العلاقة، قائمة المؤشرات الوطنية المتوفرة والمرتبطة بالمساواة بين الجنسين، والمفصلة حسب الجنس؛ وروابط للاستراتيجية والخطط الوطنية المشار إليها ضمن التقرير إن وجدت.
7. وفرت الأسكوا جدول (إكسل) يربط أهداف التنمية المستدامة ومؤشراتها مع جوانب الاهتمام الحاسمة. يمكن الاستفادة منه واستخدامه في إعداد قائمة مؤشرات أهداف التنمية المستدامة المرتبطة بالمساواة بين الجنسين وإحصاءات الجنسين.
8. يفضل ألا يتم إعداد القسمين الأول والسادس حتى يتم الانتهاء من الأقسام الثاني والثالث والرابع والخامس، وذلك لتلافي التكرار ولتكون الاجابات مبنية على ما تم تقييمه وتقديمه في المراجعة الشاملة.

الشكل

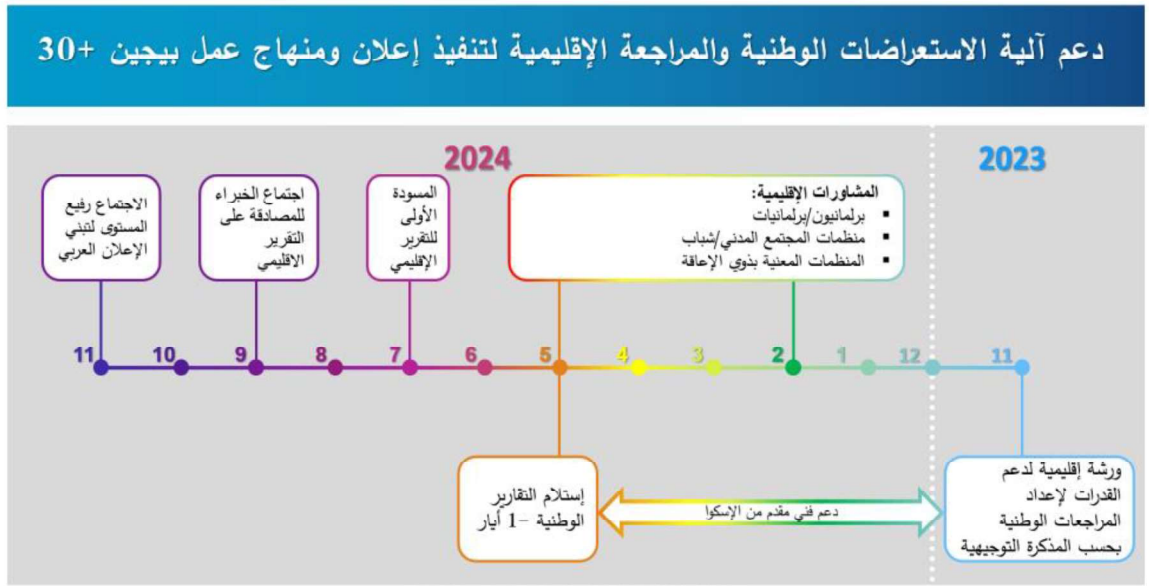
9. الالتزام بعدد الصفحات المخصصة لكل قسم ولكل سؤال
10. تأكدوا من استخدام لغة واضحة ومحددة وجمل مركزة دون إطالة.
11. حددوا الكلمات الرئيسية / المصطلحات مسبقاً لتجنب التناقض، خاصة إذا كانت صياغة التقرير تتم بشكل تعاوني/تشاركي من قبل أكثر من جهة.
12. تنظيم المعلومات والبيانات أمر مهماً لتسهيل الرجوع إليها عند الحاجة.

آلية المراجعة الوطنية

13. الاعلان عن المراجعة الشاملة على المستوى الوطنى من خلال وسائل الاعلام التقليدية والجديدة وذلك لاشراك جميع أطراف المجتمع من خلال المنتديات واللقاءات المفتوحة ان أمكن
14. دعوة السلطات المحلية والبلدية للمشاركة للتحقق من المعلومات حول الفئات الهشة والضعيفة على مستوى الاقليمى / المحلى

١٥. يمكن استخدام المراجعة كحافز لجمع بيانات إضافية وتحليلها بالتنسيق مع مكاتب الإحصاء الوطنية ومعاهد البحوث الوطنية والجامعات وغيرها من الجهات المعنية وخاصة فيما يتعلق ببعض الأولويات التي قد لا تتوفر لها البيانات الكافية (مثل عقد مجموعات التركيز والاستبيانات واستطلاعات الرأي الإلكترونية)
١٦. الاطلاع على التقرير الوطني السابق للبناء علي ما تم تحقيقه ، ومراجعة التحديات السابقة و كيفية مواجهتها لاستخلاص أفضل الممارسات و الدروس المستفادة ومشاركتها مع الدول الأخرى مع التركيز على الحلول الممكنة.

الجدول الزمني



الشكل (1): البرنامج الزمني للاستعراضات الوطنية والمراجعة الإقليمية لتنفيذ إعلان ومنهاج عمل بيجين +30