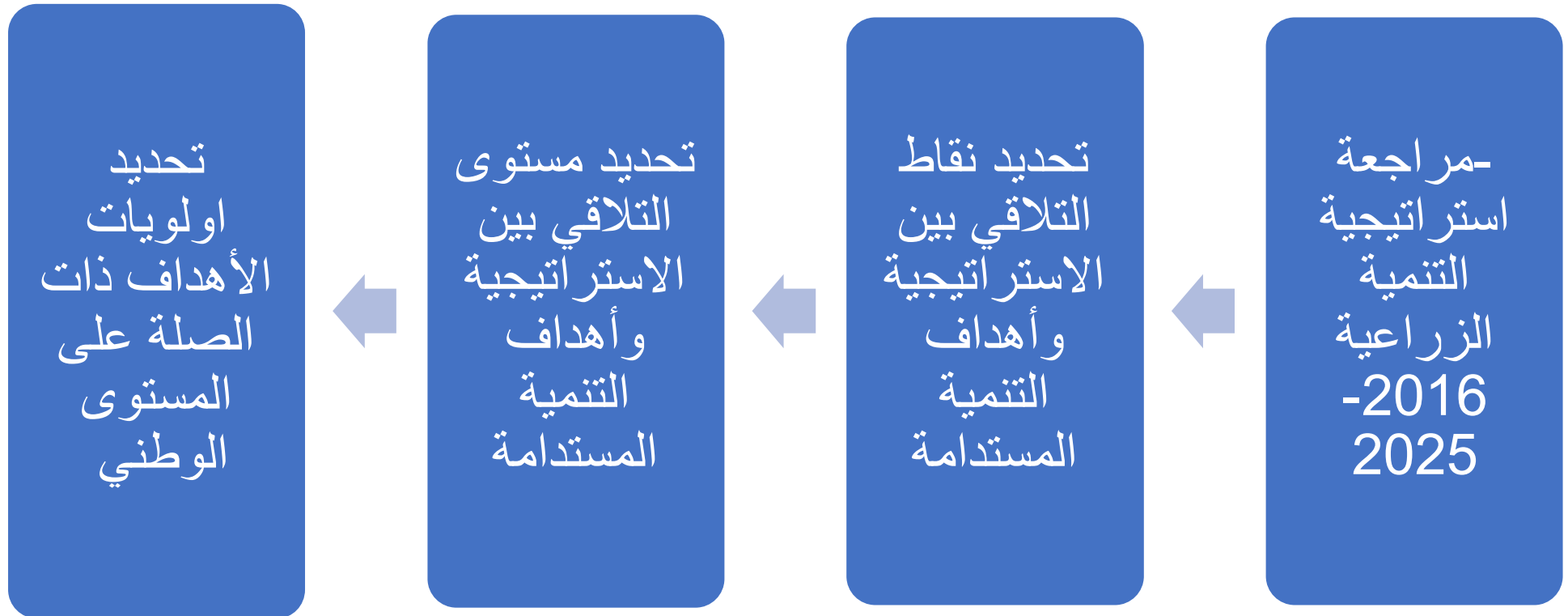


عرض نقاط التلاقي بين أهداف التنمية المستدامة
واستراتيجية التنمية الزراعية

إدماج أهداف التنمية المستدامة - الآلية على صعيد الخطط القطاعية



الترتيب الذي تم اعتماده

الوضع الحالي

النظر في
صياغة الأهداف

النظر في هيكلية
القطاعات

دمج أهداف
التنمية المستدامة

برمجة
المؤشرات

النتائج المتوقعة
- الاقتصادية
- الاجتماعية
- البيئية
ص.70-73

25 قطاعا فرعيا مع أهداف محددة
ص.15-69

8 مؤشرات
ص.12

15 هدفا
ص.12

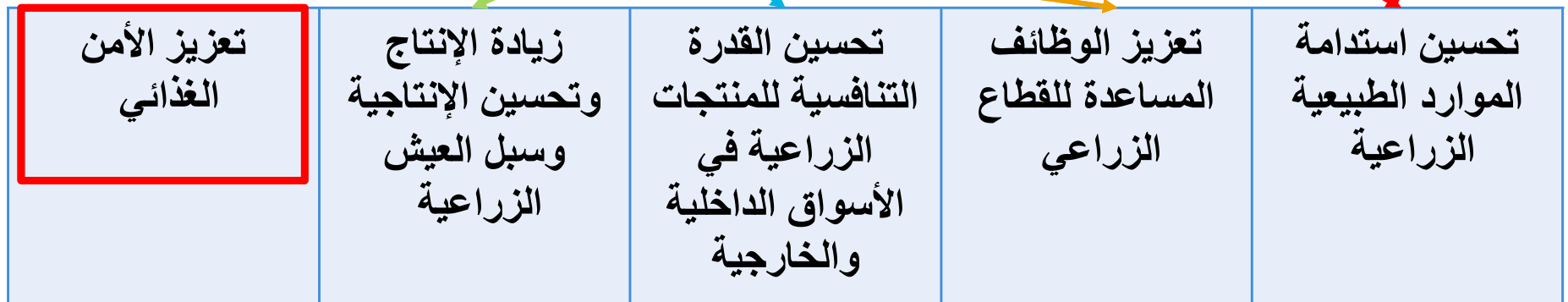
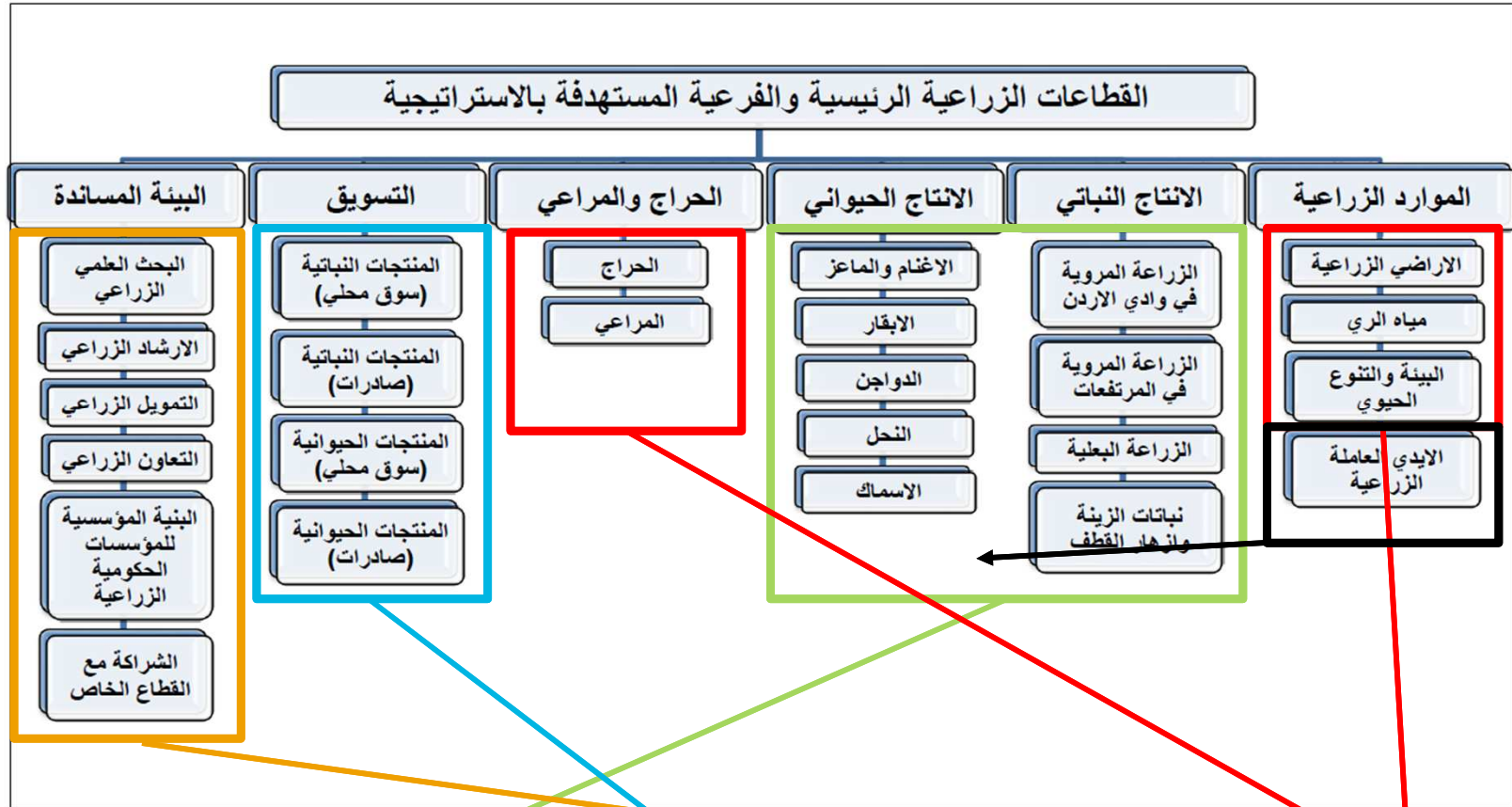
الاستراتيجية
الوطنية
2016-
2025

صياغة الأهداف

أهداف الاستراتيجية الزراعية

تحسين استدامة الموارد الطبيعية الزراعية	إدارة الموارد الطبيعية	1	استدامة الموارد الزراعية وتطويرها
		2	المحافظة على التنوع الحيوي النباتي
		3	تحسين بيئة الاستثمار في القطاع الزراعي
		4	تعزيز التكامل بين الإنتاجين الحيواني والنباتي
		5	تعزيز التكامل بين القطاع الزراعي وقطاعات الاقتصاد الأخرى
تعزيز الوظائف المساعدة للقطاع الزراعي	الوظائف المساعدة	6	تطوير البحث والإرشاد الزراعي واستخدام التكنولوجيا الحديثة في الزراعة
		7	تحسين تنافسية المنتجات الزراعية النوعية والسعرية
تحسين القدرة التنافسية للمنتجات الزراعية في الأسواق الداخلية والخارجية	دمج داخل القطاع وبين القطاعات	8	ربط الإنتاج الزراعي بالطلب في الأسواق
		9	تنمية الصادرات الزراعية وتنويع الأسواق التصديرية
		10	تعزيز ارتباط الإنتاج والتصدير بالاحتياجات الغذائية للأسواق المستهدفة
زيادة الإنتاج وتحسين الإنتاجية وسبل العيش الزراعية	مصادر عيش	11	حماية السوق المحلي من المستوردات الضارة
		12	زيادة دخول المزارعين (أنشطة زارعية وريفية ومكاملة)
تعزيز الأمن الغذائي	أمن غذائي	13	دعم الأمن الغذائي
		14	الحد من الهجرة من المناطق الزراعية والبدوية إلى المدن
		15	زيادة مساهمة المرأة في التنمية الزراعية
5	6	15	

النظر في هيكلية القطاعات



النظر في الأهداف الفرعية للقطاعات

الهدف: تحسين استدامة الموارد الطبيعية الزراعية

القطاعات	الأهداف الفرعية
الأراضي الزراعية	المحافظة على الأراضي الزراعية
	الحد من تصحر الأراضي الزراعية
مياه الري	تحسين كفاءة استخدام مياه الري
	الحد من التعدادات على مصادر المياه السطحية والجوفية
البيئة والتنوع الحيوي	حماية الغطاء النباتي الحرجي
	حماية التنوع الحيوي في البادية الأردنية
الحراج	الاستخدام الآمن للمبيدات الزراعية
	حماية موائل التنوع الحيوي
	المحافظة على الثروة الأراضي الحرجية وحمايتها
المراعي	زيادة عدد المحميات الحرجية الطبيعية
	زيادة مساحات التحريج والمحافظة عليها
	تأهيل الخبرات الفنية الحرجية في وزارة الزراعة
المراعي	المحافظة على المراعي وحمايتها
	تطوير المناطق الرعوية اعتمادا على أساليب الإدارة المتكاملة ومشاركة المجتمع المحلي
	زيادة عدد المحميات الرعوية
	تشجيع إنشاء وسائل الحصاد المائي واستخدامها لتطوير المراعي في البادية

النظر في الأهداف الفرعية للقطاعات

الهدف: تحسين استدامة الموارد الطبيعية الزراعية

القطاعات	الأهداف الفرعية
الأراضي الزراعية	المحافظة على الأراضي الزراعية الحد من تفتت الأراضي الزراعية
مياه الري	تحسين كفاءة الري الحد من هدر المياه
البيئة والتنوع الحيوي	حماية التنوع البيولوجي الحد من التدهور البيئي
الحراج	تعزيز الحراج الحد من إزالة الغابات
المراعي	تطوير المراعي الحد من التدهور البيئي

الأهداف الفرعية مترجمة
إلى مشاريع ونشاطات مع
جهات متعددة

عرض نقاط التلاقي بين أهداف التنمية المستدامة
واستراتيجية التنمية الزراعية

الأهداف	تحسين استدامة الموارد الطبيعية الزراعية	تعزيز الوظائف المساعدة للقطاع الزراعي	تحسين القدرة التنافسية للمنتجات الزراعية في الاسواق الداخلية والخارجية
القطاعات	الأراضي الزراعية، مياه الري، البيئة والتنوع الحيوي، الحراج، والمراعي	البحث العلمي، الإرشاد، التمويل، التعاون، البنية المؤسسية، مساندة القطاع الخاص	المنتجات النباتية (سوق محلي وصادرات) المنتجات الحيوانية (سوق محلي وصادرات)
الأهداف	الغايات		
1- القضاء على الفقر	1.4	1.4	1.4
2- القضاء التام على الجوع	2.5-2.4	2.a-2.4-2.5	2.c- 2.b-2.3
3- الصحة الجيدة والرفاه			
4- التعليم الجيد	4.3	4.3	
5- المساواة بين الجنسين	5.A	5.5	5.B
6- المياه النظيفة والنظافة الصحية	6.b-6.6-6.4-6.3	6.b-6.4-6.3	
7- طاقة نظيفة وبأسعار مقبولة			
8- العمل اللائق ونمو الاقتصاد	8.9-8.4	8.9	
9- الصناعة والابتكار والهياكل الأساسية		9.3	9.3
10- الحد من أوجه عدم المساواة			
11- مدن ومجتمعات محلية مستدامة			11.A
12- الاستهلاك والإنتاج المسؤولان	12.b-12.2	12.a-12.b	12.3
13- العمل المناخي		13.3-13.1	
14- الحياة تحت المياه			14.B
15- الحياة في البر	15.9-15.6-15.4-15.3-15.2-15.1		
16- السلام والعدل والمؤسسات القوية		16.6	
17- عقد الشراكات لتحقيق الأهداف	17.17		17.17

إجمالي نقاط التلاقي	نقاط التلاقي بين الاستراتيجية الزراعية وأهداف التنمية المستدامة في الأردن	
	المقاصد	الأهداف
5	1.1-1.2-1.4-1.5-1.b	1- القضاء على الفقر
6	2.3-2.4-2.5-2.a-2.b-2.c	2- القضاء التام على الجوع
0		3- الصحة الجيدة والرفاه
2	4.3-4.4	4- التعليم الجيد
3	5.5-5.a-5.b	5- المساواة بين الجنسين
4	6.3-6.4-6.6-6.b	6- المياه النظيفة والنظافة الصحية
0		7- طاقة نظيفة وبأسعار مقبولة
6	8.4-8.5-8.6-8.7-8.9-8.10	8- العمل اللائق ونمو الاقتصاد
2	9.2-9.3	9- الصناعة والابتكار والهياكل الأساسية
1	10.2	10- الحد من أوجه عدم المساواة
1	11.A	11- مدن ومجتمعات محلية مستدامة
4	12.2-12.3-12.a-12.b	12- الاستهلاك والإنتاج المسؤولان
3	13.1-13.2-13.3	13- العمل المناخي
4	14.4-14.6-14.7-14.b	14- الحياة تحت المياه
6	15.1-15.2-15.3-15.4-15.6-15.9	15- الحياة في البر
1	16.6	16- السلام والعدل والمؤسسات القوية
1	17.17	17- عقد الشراكات لتحقيق الأهداف
49	إجمالي	

نقاط التلاقي بين الاستراتيجية وأهداف التنمية المستدامة المتعلقة بالزراعة

عدد المؤشرات الإجمالي المتصلة بالزراعة	عدد المؤشرات المقاسة (النتائج)	نقاط التلاقي بين الاستراتيجية الزراعية وأهداف التنمية المستدامة في الأردن	
		المقاصد	الأهداف
7	4	1.1-1.2-1.4-1.5-1.b	1- القضاء على الفقر
12	4	2.3-2.4-2.5-2.a-2.b-2.c	2- القضاء التام على الجوع
			3- الصحة الجيدة والرفاه
2	1	4.3-4.4	4- التعليم الجيد
4		5.5-5.a-5.b	5- المساواة بين الجنسين
8	1	6.3-6.4-6.6-6.b	6- المياه النظيفة والنظافة الصحية
2			7- طاقة نظيفة وبأسعار مقبولة
8	3	8.4-8.5-8.6-8.7-8.9-8.10	8- العمل اللائق ونمو الاقتصاد
6		9.2-9.3	9- الصناعة والابتكار والهياكل الأساسية
1		10.2	10- الحد من أوجه عدم المساواة
2		11.A	11- مدن ومجتمعات محلية مستدامة
7	1	12.2-12.3-12.a-12.b	12- الاستهلاك والإنتاج المسؤولان
4		13.1-13.2-13.3	13- العمل المناخي
4		14.4-14.6-14.7-14.b	14- الحياة تحت المياه
8	4	15.1-15.2-15.3-15.4-15.6-15.9	15- الحياة في البر
3		16.6	16- السلام والعدل والمؤسسات القوية
2		17.17	17- عقد الشراكات لتحقيق الأهداف
80	18	إجمالي	

مستوى التلاقي بين الاستراتيجية وأهداف التنمية المستدامة المتعلقة بالزراعة

إطار مفصل لربط أهداف التنمية المستدامة في مقاربة الأمن الغذائي والتنمية الزراعية

المرحلة الثانية

1. كيف نقارب نقاط التلاقي بين أهداف التنمية المستدامة والأهداف العامة للتنمية الزراعية والأمن الغذائي
2. ملخص نقاط التلاقي
3. آلية دمج أهداف التنمية المستدامة في الخطط، الاستراتيجيات، البرامج
4. مقاربات تعميم أهداف التنمية المستدامة في الاستراتيجيات الوطنية - مثل التنمية الزراعية والأمن الغذائي

كيف نقارب نقاط التلاقي بين الأهداف ومحور الأمن الغذائي والتنمية الزراعية؟

أهداف التنمية المستدامة



- الطبيعة المترابطة للأهداف

- أهداف مباشرة وأهداف مساعدة

- التطرق إلى الغايات والمؤشرات

- المقاربة تختلف حسب أصحاب العلاقة



كيف نقارب نقاط التلاقي بين الأهداف ومحور الأمن الغذائي والتنمية الزراعية؟

التنمية

أي من الأهداف متصلة بالزراعة والأمن الغذائي؟



- الطبيعة المترابطة للأهداف

- أهداف مباشرة وأهداف مساعدة

- التطرق إلى الغايات

والمؤشرات

- المقاربة تختلف حسب أصحاب العلاقة



مثل هدف رقم 4: التعليم الجيد

4.1	ضمان أن يتمتع جميع البنات والبنين والفتيات والفتيان بتعليم ابتدائي وثانوي مجاني ومنصف وجيد، مما يؤدي إلى تحقيق نتائج تعليمية ملائمة وفعالة بحلول عام 2030
4.2	ضمان أن تتاح لجميع البنات والبنين فرص الحصول على نوعية جيدة من النماء والرعاية في مرحلة الطفولة المبكرة والتعليم قبل الابتدائي حتى يكونوا جاهزين للتعليم الابتدائي بحلول عام 2030
4.3	ضمان تكافؤ فرص جميع النساء والرجال في الحصول على التعليم المهني والتعليم العالي الجيد والميسور التكلفة، بما في ذلك التعليم الجامعي، بحلول عام 2030
4.4	الزيادة بنسبة كبيرة في عدد الشباب والكبار الذين تتوفر لديهم المهارات المناسبة، بما في ذلك المهارات التقنية والمهنية، للعمل وشغل وظائف لائقة ولمباشرة الأعمال الحرة بحلول عام 2030
4.5	القضاء على التفاوت بين الجنسين في التعليم وضمان تكافؤ فرص الوصول إلى جميع مستويات التعليم والتدريب المهني للفئات الضعيفة، بما في ذلك للأشخاص ذوي الإعاقة والشعوب الأصلية والأطفال الذين يعيشون في ظل أوضاع هشة
4.6	ضمان أن يلمّ جميع الشباب ونسبة كبيرة من الكبار، رجالاً ونساءً على حد سواء، بالقراءة والكتابة والحساب بحلول عام 2030
4.7	ضمان أن يكتسب جميع المتعلمين المعارف والمهارات اللازمة لدعم التنمية المستدامة، بما في ذلك بجملة من السُّبل من بينها التعليم لتحقيق التنمية المستدامة واتباع أساليب العيش المستدامة، وحقوق الإنسان، والمساواة بين الجنسين، والترويج لثقافة السلام واللاعنف والمواطنة العالمي
4.A	بناء المرافق التعليمية التي تراعي الفروق بين الجنسين، والإعاقة، والأطفال، ورفع مستوى المرافق التعليمية القائمة وتهيئة بيئة تعليمية فعالة ومأمونة وخالية من العنف للجميع
4.B	الزيادة بنسبة كبيرة في عدد المنح المدرسية المتاحة للبلدان النامية على الصعيد العالمي للبلدان النامية
4.C	الزيادة بنسبة كبيرة في عدد المعلمين المؤهلين، بما في ذلك من خلال التعاون الدولي لتدريب المعلمين في البلدان النامية، وبخاصة في أقل البلدان نمواً والدول الجزرية الصغيرة النامية



مثل هدف رقم 4: التعليم الجيد

4.1	ضمان أن يتمتع جميع البنات والبنين والفتيات والفتيان بتعليم ابتدائي وثانوي مجاني ومنصف وجيد، مما يؤدي إلى تحقيق نتائج تعليمية ملائمة وفعالة بحلول عام 2030
4.2	ضمان أن تتاح لجميع البنات والبنين فرص الحصول على نوعية جيدة من النماء والرعاية في مرحلة الطفولة المبكرة والتعليم قبل الابتدائي حتى يكونوا جاهزين للتعليم الابتدائي بحلول عام 2030
4.3	معدل مشاركة الشباب والكبار في التعليم الرسمي وغير الرسمي والتدريب خلال الاثني عشر شهرا الماضية
4.4	الزيادة بنسبة كبيرة في عدد الشباب والكبار الذين تتوفر لديهم المهارات المناسبة، بما في ذلك المهارات التقنية والمهنية، للعمل وشغل وظائف لائقة ولمباشرة الأعمال الحرة بحلول عام 2030
4.5	القضاء على التفاوت بين الجنسين في التعليم وضمان تكافؤ فرص الوصول إلى جميع مستويات التعليم والتدريب المهني للفئات الضعيفة، بما في ذلك للأشخاص ذوي الإعاقة والشعوب الأصلية والأطفال الذين يعيشون في ظل أوضاع هشة
4.6	ضمان أن يلمّ جميع الشباب ونسبة كبيرة من الكبار، رجالاً ونساءً على حد سواء، بالقراءة والكتابة والحساب بحلول عام 2030
4.7	ضمان أن يكتسب جميع المتعلمين المعارف والمهارات اللازمة لدعم التنمية المستدامة، بما في ذلك بجملة من السُّبل من بينها التعليم لتحقيق التنمية المستدامة واتباع أساليب العيش المستدامة، وحقوق الإنسان، والمساواة بين الجنسين، والترويج لثقافة السلام واللاعنف والمواطنة العالمي
4.A	بناء المرافق التعليمية التي تراعي الفروق بين الجنسين، والإعاقة، والأطفال، ورفع مستوى المرافق التعليمية القائمة وتهيئة بيئة تعليمية فعالة ومأمونة وخالية من العنف للجميع
4.B	الزيادة بنسبة كبيرة في عدد المنح المدرسية المتاحة للبلدان النامية على الصعيد العالمي للبلدان النامية
4.C	الزيادة بنسبة كبيرة في عدد المعلمين المؤهلين، بما في ذلك من خلال التعاون الدولي لتدريب المعلمين في البلدان النامية، وبخاصة في أقل البلدان نمواً والدول الجزرية الصغيرة النامية



مناقشة نقاط التلاقي بين الأهداف والزراعة والأمن الغذائي في هدف رقم 1

1.1	القضاء على الفقر المدقع للناس أجمعين أينما كانوا بحلول عام 2030، وهو يُقاس حالياً بعدد الأشخاص الذين يعيشون بأقل من 1.25 دولار في اليوم	1.1.1 نسبة السكان الذين يعيشون دون خط الفقر الدولي، مصنّفين بحسب نوع الجنس، والفئة العمرية، والوضع الوظيفي، والموقع الجغرافي (حضري/ريفي)
1.2	تخفيض نسبة الرجال والنساء والأطفال من جميع الأعمار الذين يعانون الفقر بجميع أبعاده وفقاً للتعريف الوطنية بمقدار النصف على الأقل بحلول عام 2030	1.2.2 نسبة الرجال والنساء والأطفال من جميع الأعمار الذين يعانون الفقر بجميع أبعاده وفقاً للتعريف الوطنية
1.3	استحداث نظم وتدابير حماية اجتماعية ملائمة على الصعيد الوطني للجميع ووضع حدود دنيا لها، وتحقيق تغطية صحية واسعة للفقراء والضعفاء بحلول عام 2030	1.3.1 النسبة المئوية من السكان الذين تشملهم الحدود الدنيا/النظم الخاصة بالحماية الاجتماعية
1.4	ضمان تمتّع جميع الرجال والنساء، ولا سيما الفقراء والضعفاء منهم، بنفس الحقوق في الحصول على الموارد الاقتصادية، وكذلك حصولهم على الخدمات الأساسية، وعلى حق ملكية الأراضي والتصرّف فيها وغيره من الحقوق المتعلقة بأشكال الملكية الأخرى، والميراث، وبالحصول على الموارد الطبيعية، والتكنولوجيا الجديدة الملائمة، والخدمات المالية، بما في ذلك التمويل المتناهي الصغر	1.4.2 النسبة المئوية من السكان الذين استحصلوا على أوراق ملكية للأراضي
1.5	بناء قدرة الفقراء والفئات الضعيفة على الصمود والحد من تعرضها وتأثرها بالظواهر المتطرفة المتصلة بالمناخ وغيرها من الهزات والكوارث الاقتصادية والاجتماعية والبيئية بحلول عام 2030	1.5.3 عدد البلدان التي لديها استراتيجيات وطنية ومحلية للحد من مخاطر الكوارث
1.A	كفالة حشد موارد كبيرة من مصادر متنوعة، بما في ذلك عن طريق التعاون الإنمائي المعزّز، من أجل تزويد البلدان النامية، ولا سيما أقل البلدان نمواً، بما يكفيها من الوسائل التي يمكن التنبؤ بها من أجل تنفيذ البرامج والسياسات الرامية إلى القضاء على الفقر بجميع أبعاده	1.a.1 النسبة المئوية من الموارد التي تخصصها الحكومة مباشرة لبرامج الحد من الفقر
1.B	وضع أطر سياساتية سليمة على كل من الصعيد الوطني والإقليمي والدولي، استناداً إلى استراتيجيات إنمائية مراعية لمصالح الفقراء ومراعية للمنظور الجنساني من أجل تسريع وتيرة الاستثمار في الإجراءات الرامية إلى القضاء على الفقر	نسبة الإنفاق الحكومي المتكرر والرأسمالي إلى القطاعات التي تفيد النساء والفئات الفقيرة والضعيفة بشكل غير متناسب



مناقشة نقاط التلاقي بين الأهداف والزراعة والأمن الغذائي في هدف رقم 1

1.1	القضاء على الفقر المدقع للناس أجمعين أينما كانوا بحلول عام 2030، وهو يُقاس حالياً بعدد الأشخاص الذين يعيشون بأقل من 1.25 دولار في اليوم	1.1.1 نسبة السكان الذين يعيشون دون خط الفقر الدولي، مصنّفين بحسب نوع الجنس، والفئة العمرية، والوضع الوظيفي، والموقع الجغرافي (حضري/ريفي)
1.2	تخفيض نسبة الرجال والنساء والأطفال من جميع الأعمار الذين يعانون الفقر بجميع أبعاده وفقاً للتعريف الوطنية بمقدار النصف على الأقل بحلول عام 2030	1.2.2 نسبة الرجال والنساء والأطفال من جميع الأعمار الذين يعانون الفقر بجميع أبعاده وفقاً للتعريف الوطنية
1.3	استحداث نظم وتدابير حماية اجتماعية ملائمة على الصعيد الوطني للجميع ووضع حدود لها، وتحقيق تغطية صحية واسعة للفقراء والضعفاء بحلول عام 2030	
1.4	3 غايات تتلاقى من أصل 7	3 مؤشرات تتلاقى من أصل 14
1.5	بناء فئات المجتمع المتطرفة بحلول عام 2030	1.5.3 عدد من تتأثرها بالظواهر الاقتصادية والاجتماعية والبيئية
1.A	كفالة حشد موارد كبيرة من مصادر متنوعة، بما في ذلك عن طريق التعاون الإنمائي المعزز، من أجل تزويد البلدان النامية، ولا سيما أقل البلدان نمواً، بما يكفيها من الوسائل التي يمكن التنبؤ بها من أجل تنفيذ البرامج والسياسات الرامية إلى القضاء على الفقر بجميع أبعاده	1.a.1 النسبة المباشرة لبرامج الحد من الفقر
1.B	وضع أطر سياساتية سليمة على كل من الصعيد الوطني والإقليمي والدولي، استناداً إلى استراتيجيات إنمائية مراعية لمصالح الفقراء ومراعية للمنظور الجنساني من أجل تسريع وتيرة الاستثمار في الإجراءات الرامية إلى القضاء على الفقر	نسبة الإنفاق الحكومي المتكرر والرأسمالي إلى القطاعات التي تفيد النساء والفئات الفقيرة والضعيفة بشكل غير متناسب



مناقشة نقاط التلاقي بين الأهداف والزراعة والأمن الغذائي في هدف رقم 9

<p>9.1.1 نسبة سكان الريف الذين يعيشون على بعد كيلومتريين من طريق صالحة للاستعمال في جميع الفصول</p>	<p>إقامة بنى تحتية جيدة النوعية وموثوقة ومستدامة وقادرة على الصمود، بما في ذلك البنى التحتية الإقليمية والعابرة للحدود، لدعم التنمية الاقتصادية ورفاه الإنسان، مع التركيز على تيسير سُبُل وصول الجميع إليها بتكلفة ميسورة وعلى قدم المساواة</p>	<p>9.1</p>
<p>9.2.2 العمالة في الصناعة التحويلية كنسبة مئوية من مجموع العمال</p>	<p>تعزيز التصنيع الشامل للجميع والمستدام، وتحقيق زيادة كبيرة بحلول عام 2030 في حصة الصناعة في العمالة وفي الناتج المحلي الإجمالي، بما يتماشى مع الظروف الوطنية، ومضاعفة حصتها في أقل البلدان نموا</p>	<p>9.2</p>
<p>9.3.1 النسبة المئوية لحصة الصناعات الصغيرة الحجم في مجموع القيمة المضافة من الصناعات</p>	<p>زيادة فرص حصول المشاريع الصناعية الصغيرة الحجم وسائر المشاريع، ولا سيما في البلدان النامية، على الخدمات المالية، بما في ذلك الائتمانات ميسورة التكلفة، وإدماجها في سلاسل القيمة والأسواق</p>	<p>9.3</p>
<p>9.3.2 النسبة المئوية لحصة الصناعات الصغيرة الحجم التي لهم قرض أو خط ائتمان</p>		
<p>9.4.1 انبعاثات ثاني أكسيد الكربون لكل وحدة من القيمة المضافة</p>	<p>تحسين البنى التحتية وتحديث الصناعات بحلول عام 2030 من أجل تحقيق استدامتها، مع زيادة كفاءة استخدام الموارد وزيادة اعتماد التكنولوجيات والعمليات الصناعية النظيفة والسليمة بيئياً، ومع قيام جميع البلدان باتخاذ إجراءات وفقاً لقدراتها</p>	<p>9.4</p>
<p>9.c.1 النسبة المئوية للسكان المشتملين بشبكة الهاتف المحمول، بحسب التكنولوجيا</p>	<p>تحقيق زيادة كبيرة في فرص الحصول على تكنولوجيا المعلومات والاتصالات، والسعي إلى توفير فرص الوصول الشامل والميسور إلى شبكة الإنترنت في أقل البلدان نموا بحلول عام 2020</p>	<p>9.c</p>



مناقشة نقاط التلاقي بين الأهداف والزراعة والأمن الغذائي في هدف رقم 9

<p>9.1.1 نسبة سكان الريف الذين يعيشون على بعد كيلومترين من طريق صالحة للاستعمال في جميع الفصول</p>	<p>9.1 إقامة بنى تحتية جيدة النوعية وموثوقة ومستدامة وقادرة على الصمود، بما في ذلك البنى التحتية الإقليمية والعابرة للحدود، لدعم التنمية الاقتصادية ورفاه الإنسان، مع التركيز على تيسير سُبُل وصول الجميع إليها بتكلفة ميسورة وعلى قدم المساواة</p>
<p>9.2.2 العمالة في الصناعة التحمل كنسبة مئة مئة</p>	<p>9.2 تعزيز التصنيع الشامل للجميع والمستدام، وتحقيق زيادة كبيرة بحلول عام 2030 في حصة الصناعة في العمالة وفي الناتج المحلي الإجمالي، بما يتماشى مع الظروف الوطنية، ومضاعفة حصتها في أقل البلدان نمواً</p>
<p>9.3.1 مؤشر واحد</p> <p>9.3.2 تتلاقى من</p>	<p>9.3 1 غاية تتلاقى من</p>
<p>9.4.1 اصل 12</p>	<p>9.4 اصل 8 تحسين البنى التحتية واستدامتها، مع زيادة كفاءة العمليات الصناعية النظيفة والسليمة بيئياً، ومع قيام جميع البلدان باتخاذ إجراءات وفقاً لقدراتها</p>
<p>9.c.1 النسبة المئوية للسكان المشتملين بشبكة الهاتف المحمول، بحسب التكنولوجيا</p>	<p>9.c تحقيق زيادة كبيرة في فرص الحصول على تكنولوجيا المعلومات والاتصالات، والسعي إلى توفير فرص الوصول الشامل والميسور إلى شبكة الإنترنت في أقل البلدان نمواً بحلول عام 2020</p>

مقاربة وصل الأهداف الزراعية او الغذائية الموجهة بأهداف التنمية المستدامة

مثل: تحسين فرص وصول المزارعين إلى الأسواق



مقاربة وصل الأهداف الزراعية او الغذائية الموجهة بأهداف التنمية المستدامة

مثل: تحسين فرص و

1.1 القضاء على الفقر المدقع للناس أجمعين أينما كانوا بحلول عام 2030، وهو يُقاس حالياً بعدد الأشخاص الذين يعيشون بأقل من 1.25 دولار في اليوم

1.2 تخفيض نسبة الرجال والنساء والأطفال من جميع الأعمار الذين يعانون الفقر بجميع أبعاده وفقاً للتعريف الوطنية بمقدار النصف على الأقل بحلول عام 2030

القضاء على
الفقر



الصناعة والابتكار
والهياكل
الأساسية

9



10 الحياة
في البرّ



14 الحياة تحت
الماء



12 الاستهلاك
والإنتاج
المسؤولان



11 مدن ومجتمعات
محلية مستدامة



مقاربة وصل الأهداف الزراعية او الغذائية الموجهة بأهداف التنمية المستدامة

2.3 مضاعفة الإنتاجية الزراعية ودخل صغار منتجي الأغذية، ولا سيما النساء وأفراد الشعوب الأصلية والمزارعين الأسريين والرعاة والصيادين، بما في ذلك من خلال ضمان المساواة في حصولهم على الأراضي وعلى موارد الإنتاج الأخرى والمدخلات والمعارف والخدمات المالية وإمكانية وصولهم إلى الأسواق وحصولهم على الفرص لتحقيق قيمة مضافة وحصولهم على فرص عمل غير زراعية، بحلول عام 2030

2.c اعتماد تدابير لضمان سلامة أداء أسواق السلع الأساسية ومشتقاتها وتيسير الحصول على المعلومات عن الأسواق في الوقت المناسب، بما في ذلك عن الاحتياطيات من الأغذية، وذلك للمساعدة على الحد من شدة تقلب أسعارها

مثل: تحسين فرص وصول المزارع

القضاء التام
على الجوع



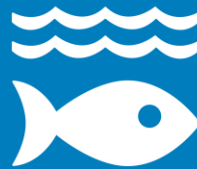
القضاء على
الفقر



10 الحياة
في البرّ



14 الحياة تحت
الماء



12 الاستهلاك
والإنتاج
المسؤولان



11 مدن ومجتمعات
محلية مستدامة



مقاربة وصل الأهداف الزراعية او الغذائية الموجهة بأهداف التنمية المستدامة

5.a لقيام بإصلاحات لتحويل المرأة حقوقاً
متساوية في الموارد الاقتصادية، وكذلك
إمكانية حصولها على حق الملكية والتصرف
في الأراضي وغيرها من الممتلكات، وعلى
الخدمات المالية، والميراث والموارد الطبيعية،
وفقاً للقوانين الوطنية

5.b تعزيز استخدام التكنولوجيا التمكينية،
وبخاصة تكنولوجيا المعلومات والاتصالات، من
أجل تعزيز تمكين المرأة

مثل: تحسين فرص وصول المزارعين إلى الأسواق

0 المساواة بين
الجنسين



٢ القضاء التام
على الجوع



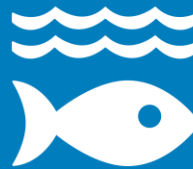
١ القضاء على
الفقر



١٥ الحياة
في البر



١٤ الحياة تحت
الماء



١٢ الاستهلاك
والإنتاج
المسؤولان



١١ مدن ومجتمعات
محلية مستدامة



مقاربة وصل الأهداف الزراعية او الغذائية الموجهة بأهداف التنمية المستدامة

8.8 اتخاذ تدابير فورية وفعالة
للقضاء على السخرة وإنهاء
الرق المعاصر والاتجار بالبشر
لضمان حظر واستئصال أسوأ
أشكال عمل الأطفال

8.9 حماية حقوق العمل
وتعزيز بيئة عمل سالمة وآمنة
لجميع العمال، بمن فيهم العمال
المهاجرون، وبخاصة
المهاجرات

مثل: تحسين فرص وصول المزارعين إلى الأسواق

٨ العمل اللائق
ونمو الاقتصاد



0 المساواة بين
الجنسين



٢ القضاء التام
على الجوع



١ القضاء على
الفقر



١٥ الحياة
في البرّ



١٤ الحياة تحت
الماء



١٢ الاستهلاك
والإنتاج
المسؤولان



١١ مدن ومجتمعات
محلية مستدامة



مقاربة وصل الأهداف الزراعية او بأهداف التنمية المستدامة

9.1 إقامة بنى تحتية جيدة
النوعية وموثوقة ومستدامة
وقادرة على الصمود، بما في
ذلك البنى التحتية الإقليمية
والعابرة للحدود، لدعم
التنمية الاقتصادية ورفاه
الإنسان، مع التركيز على
تيسير سبل وصول الجميع
إليها بتكلفة ميسورة وعلى
قدم المساواة

مثل: تحسين فرص وصول المزارعين إلى الأسواق

صناعة والابتكار
والهياكل
الأساسية



0 المساواة بين
الجنسين



2 القضاء التام
على الجوع



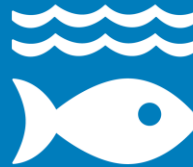
1 القضاء على
الفقر



10 الحياة
في البر



14 الحياة تحت
الماء



12 الاستهلاك
والإنتاج
المسؤولان



11 مدن ومجتمعات
محلية مستدامة



مقاربة وصل المبادئ التنموية العامة بأهداف التنمية المستدامة

مثل: زيادة مرونة الأفراد والمجتمعات لمقاومة الصدمات



مقاربة وصل المبادئ التنموية العامة بأهداف التنمية المستدامة

مثل: زيادة مرونة الأفراد

1.5 بناء قدرة الفقراء والفئات الضعيفة على الصمود
والحد من تعرضها وتأثرها بالظواهر المتطرفة المتصلة
بالمناخ وغيرها من الهزات والكوارث الاقتصادية
والاجتماعية والبيئية بحلول عام 2030

القضاء على
الفقر



10 الحياة
في البرّ



14 الحياة تحت
الماء



13 العمل
المناخي



مقاربة وصل المبادئ التنموية العامة بأهداف التنمية المستدامة

مثل: زيادة مرونة الأفراد والمجتمعات لمقاومة

2.4 ضمان وجود نظم إنتاج غذائي مستدامة، وتنفيذ ممارسات زراعية متينة تؤدي إلى زيادة الإنتاجية والمحاصيل، وتساعد على الحفاظ على النظم الإيكولوجية، وتعزيز القدرة على التكيف مع تغير المناخ وعلى مواجهة أحوال الطقس المتطرفة وحالات الجفاف والفيضانات وغيرها من الكوارث

القضاء التام
على الجوع



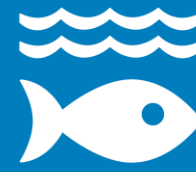
القضاء على
الفقر



الحياة
في البرّ ١٥



الحياة تحت
الماء ١٤



العمل
المناخي ١٣



آلية دمج أهداف التنمية المستدامة في الخطط، الاستراتيجيات، البرامج، إلخ

1- تحديد مقاصد الأهداف الأولوية

- فهم عام لأهداف التنمية المستدامة والمقاصد
- اختيار أولويات المقاصد ضمن آلية محددة
- تحديد آلية للرصد، المتابعة، وبناء التقارير

2- قياس وتحليل

- قياس المؤشرات
- تحليل المؤشرات

3- تحضير التقارير

- إعداد التقارير السنوية
- دمج التقارير السنوية في التقارير العامة التي تظهر التقدم العام في تحقيق أهداف التنمية المستدامة على الصعيد الوطني

إحدى مقاربات تعميم أهداف التنمية المستدامة في الاستراتيجيات الوطنية -مثل التنمية الزراعية والأمن الغذائي

تحضير الأرضية

بناء خطة عمل مشتركة

- تحديد أصحاب العلاقة

- زيادة الوعي حول أهداف التنمية المستدامة التي تتعلق بالأمن الغذائي والزراعة

- التواصل مع الشركاء المعنيين في القطاعات المترابطة

- توحيد وجهات النظر

- إشراك أصحاب العلاقة في تحديد أولويات الأهداف

- تطوير رؤية موحدة

- تفصيل خطة عمل لتحقيق نتائج ملموسة

تضافر الجهود لتحقيق الأهداف

- تعزيز الشراكة بين أصحاب العلاقة

- توجيه الميزانيات والاستثمارات

- بناء قدرات الرصد والتقييم

- إدراج الأهداف بالخطط الوطنية

اختيار أهداف التنمية المستدامة التي يمكن قياسها من قبل وزارة
الزراعة الأردنية بالتعاون مع الجهات المختصة

10 Goals

19 targets

22 Indicators



الهدف الأول: القضاء على الفقر بجميع اشكاله(3)

غايات و 3 مؤشرات

المقصد	المؤشر	طريقة القياس	تصنيف القياس	مصدر البيانات
1-4 كفالة تمتع جميع الرجال والنساء، ولا سيما الفقراء والضعفاء منهم، بنفس الحقوق في الحصول على الموارد الاقتصادية، وكذلك حصولهم على الخدمات الأساسية، وعلى حق امتلاك الأراضي والتصرف فيها	1-4-2 نسبة مجموع السكان البالغين الذين لديهم حقوق مضمونة لحياسة الأرض ، و(أ) لديهم مستندات معترف بها قانوناً، و(ب) يعتبرون حقوقهم في الأرض مضمونة ، بحسب الجنس ونوع الحيازة	الجزء أ: الأشخاص الذين يملكون الوثائق الخاصة بالأرض المعترف بها قانوناً (x100)/ مجموع السكان البالغين الجزء ب: الأشخاص الذين يتصوّرون أن حقوقهم آمنة (x100)/مجموع السكان البالغين المؤشر 1-4-2 = 0.5 x جزء أ + 0.5 x جزء ب	II	التعدادات السكانية، المسوح الأسرية، التعداد الزراعي



الهدف الأول: القضاء على الفقر بجميع اشكاله

المقصد	المؤشر	طريقة القياس	تصنيف القياس	مصدر البيانات
١-٥ بناء قدرة الفقراء والفئات الضعيفة على الصمود، والحد من تعرضهم وتأثرهم بالظواهر المتطرفة المتصلة بالمناخ وغيرها من الهزات والكوارث الاقتصادية والاجتماعية والبيئية، بحلول عام ٢٠٣٠	١-٥-٢ الخسائر الاقتصادية التي تعزى مباشرة إلى الكوارث مقابل الناتج المحلي الإجمالي العالمي	خسارة زراعية مباشرة تعزى إلى الكوارث تفصيلها لنوع الكوارث: الصقيع	II	رصد إطار سندي Sendai framework



الهدف الأول: القضاء على الفقر بجميع اشكاله

المقصد	المؤشر	طريقة القياس	تصنيف القياس	مصدر البيانات
<p>١-أ كفاءة حشد موارد كبيرة من مصادر متنوعة، بوسائل منها التعاون الإنمائي المعزز، من أجل تزويد البلدان النامية، ولا سيما أقل البلدان نمواً، بما يكفيها من الوسائل التي يمكن التنبؤ بها من أجل تنفيذ برامج وسياسات ترمي إلى القضاء على الفقر بجميع أبعاده</p>	<p>١-أ-١ نسبة الموارد المولدة محلياً التي تخصصها الحكومة (تحديدا وزارة الزراعة) مباشرة لبرامج الحد من الفقر</p>	<p>غير محددة</p>	<p>III</p>	<p>ميزانية الوزارة</p>



الهدف الثاني: القضاء على الجوع وتوفير الأمن الغذائي (5 غايات و 8 مؤشرات)

المقصد	المؤشر	طريقة القياس	تصنيف القياس	مصدر البيانات
٣-٢ مضاعفة الإنتاجية الزراعية ودخل صغار منتجي الأغذية، ولا سيما النساء وأفراد الشعوب الأصلية والمزارعون الأسريون والرعاة والصيادون	١-٣-٢ حجم الإنتاج لكل وحدة عمل حسب فئات حجم المؤسسة الزراعية/الرعية/الحرصي	↓	II	التعدادات الزراعية، مسح الإنتاج

$$\sum_{j=1}^n \left(\frac{\sum_i V_{ij}^t p_{ij}^t}{Ld_j^t} \right) / n = I_{1-3-2}^t = 1 - 3 - 2 \text{ - المؤشر}$$

حيث:

V_{ij}^t هو الحجم الفعلي للمنتج الزراعي i الذي قام منتج الأغذية الصغير j ببيعه خلال العام t ؛

p_{ij}^t هو سعر البيع الثابت الذي يتلقاه منتج الأغذية الصغير j للمنتج الزراعي i خلال نفس السنة t ؛

Ld_j^t هو عدد أيام العمل التي يستخدمها منتج الأغذية الصغير j خلال العام t ؛ n هو عدد صغار منتجي الأغذية.



الهدف الثاني: القضاء على الجوع وتوفير الأمن الغذائي

المقصد	المؤشر	طريقة القياس	تصنيف القياس	مصدر البيانات
٢-٣ مضاعفة الإنتاجية الزراعية ودخل صغار منتجي الأغذية، ولا سيما النساء وأفراد الشعوب الأصلية والمزارعون الأسريون والرعاة والصيادون	٢-٣-٢ متوسط دخل صغار منتجي الأغذية، بحسب الجنس والوضع من حيث الانتماء إلى الشعوب الأصلية	↓	II	التعدادات الزراعية، مسح الإنتاج

$$\sum_{j=1}^n \left(\sum_i (V_{ij}^t p_{ij}^t - C_{ij}^t) \right) / n = I_{2-3-2}^t = 2-3-2 \text{ المؤشر}$$

حيث:

- V_{ij}^t هو الحجم الفعلي للمنتج الزراعي i الذي قام منتج الأغذية الصغير j ببيعه خلال العام t ؛
- p_{ij}^t هو سعر البيع الثابت الذي يتلقاه منتج الأغذية الصغير j للمنتج الزراعي i خلال نفس السنة t ؛
- C_{ij}^t هي تكلفة إنتاج المنتج الزراعي i الذي يدعمه منتج الأغذية الصغير j خلال العام t ؛
- n هو عدد صغار منتجي الأغذية.



الهدف الثاني: القضاء على الجوع وتوفير الأمن الغذائي

المقصد	المؤشر	طريقة القياس	تصنيف القياس	مصدر البيانات
٤-٢ كفاءة وجود نظم إنتاج غذائي مستدامة، وتنفيذ ممارسات زراعية متينة تؤدي إلى زيادة الإنتاجية والمحاصيل، وتساعد على الحفاظ على النظم الإيكولوجية، وتعزيز القدرة على التكيف مع تغير المناخ وعلى مواجهة أحوال الطقس الشديدة وحالات الجفاف والفيضانات	٢-٤-١ نسبة المساحة الزراعية المخصصة للزراعة المنتجة والمستدامة	<ul style="list-style-type: none"> - صعيد المزرعة - محاصيل نباتية وإنتاج حيواني - اقتصاد، اجتماع، بيئة - مؤشرات فرعية (معروضة على شكل لوحة) 	II	التعدادات الزراعية، مسح الإنتاج، مسح المزرعة
$SDG2.4.1 = \frac{\text{Area under productive and sustainable agriculture}}{\text{Agricultural land area}^1}$				



الهدف الثاني: القضاء على الجوع وتوفير الأمن الغذائي

المقصد	المؤشر	طريقة القياس	تصنيف القياس	مصدر البيانات
٤-٢ كفاءة وجود نظم إنتاج غذائي مستدامة، وتنفيذ ممارسات زراعية متينة تؤدي إلى زيادة الإنتاجية والمحاصيل، وتساعد على الحفاظ على النظم الإيكولوجية، وتعزيز القدرة على التكيف مع تغير المناخ وعلى مواجهة أحوال الطقس الشديدة وحالات الجفاف والفيضانات	٢-٤-١ نسبة المساحة الزراعية المخصصة للزراعة المنتجة والمستدامة	- صعيد المزرعة	II	التعدادات الزراعية، مسح الإنتاج، مسح المزرعة
		- محاصيل نباتية وإنتاج حيواني		
		- اقتصاد، اجتماع، بيئة		
		- مؤشرات فرعية (معروضة على شكل لوحة)		
No.	Theme	Sub-indicators		
1	Land productivity	Farm output value per hectare		
2	Profitability	Net farm income		
3	Resilience	Risk mitigation mechanisms		
4	Soil health	Prevalence of soil degradation		
5	Water use	Variation in water availability		
6	Fertilizer pollution risk	Management of fertilizers		
7	Pesticide risk	Management of pesticides		
8	Biodiversity	Use of biodiversity-supportive practices		



الهدف الثاني: القضاء على الجوع وتوفير الأمن الغذائي

المقصد	المؤشر	طريقة القياس	تصنيف القياس	مصدر البيانات
٤-٢ كفاءة وجود نظم إنتاج غذائي مستدامة، وتنفيذ ممارسات زراعية متينة تؤدي إلى زيادة الإنتاجية والمحاصيل، وتساعد على الحفاظ على النظم الإيكولوجية، وتعزيز القدرة على التكيف مع تغير المناخ وعلى مواجهة أحوال الطقس الشديدة وحالات الجفاف والفيضانات	٢-٤-١ نسبة المساحة الزراعية المخصصة للزراعة المنتجة والمستدامة	<ul style="list-style-type: none"> - صعيد المزرعة - محاصيل نباتية وإنتاج حيواني - اقتصاد، اجتماع، بيئة - مؤشرات فرعية (معروضة على شكل لوحة) 	II	التعدادات الزراعية، مسح الإنتاج، مسح المزرعة

No.	Theme	Sub-indicators
1	Land productivity	Farm output value per hectare
2	Profitability	Net farm income
3	9	Decent employment
		Wage rate in agriculture
4	10	Food security
		Food insecurity experience scale (FIES)
5	11	Land tenure
		Secure tenure rights to land
6	Fertilizer pollution risk	Management of fertilizers
7	Pesticide risk	Management of pesticides
8	Biodiversity	Use of biodiversity-supportive practices



الهدف الثاني: القضاء على الجوع وتوفير الأمن الغذائي

المقصد	المؤشر	طريقة القياس	تصنيف القياس	مصدر البيانات
٥-٢ الحفاظ على التنوع الجيني للبذور والنباتات المزروعة والحيوانات المدجنة والأليفة وما يتصل بها من الأنواع البرية، بوسائل تشمل بنوك البذور والنباتات المتنوعة التي تدار إدارة سليمة على الصعد الوطنية والإقليمية والدولية	١-٥-٢ عدد الموارد الجينية النباتية والحيوانية للأغذية والزراعة المودعة في مرافق للحفاظ على المدى المتوسط أو الطويل	احتساب العنصر النباتي للمؤشر كمجموع المواد الملحقة الفريدة من الموارد الوراثية النباتية المحفوظة في منشآت الحفظ المتوسطة والطويلة الأمد - بالنسبة للعنصر الحيواني، يتم احتساب المؤشر كعدد أنواع السلالات المحلية المخزنة ضمن مجموعة بنوك الجينات مع نسبة معينة من المواد الوراثية المخزنة	١	مراكز التنسيق القومية المعنية المنسقون القوميون
		Director of Plant Biodiversity and Genetic Resources		Jordan
		National Agricultural Research Center (NARC)		



الهدف الثاني: القضاء على الجوع وتوفير الأمن الغذائي

المقصد	المؤشر	طريقة القياس	تصنيف القياس	مصدر البيانات
٥-٢ الحفاظ على التنوع الجيني للبذور والنباتات المزروعة والحيوانات المدجنة والأليفة وما يتصل بها من الأنواع البرية، بوسائل تشمل بنوك البذور والنباتات المتنوعة التي تدار إدارة سليمة على الصعد الوطنية والإقليمية والدولية	٢-٥-٢ نسبة السلالات المحلية التي تصنف على أنها معرضة للخطر، أو غير معرضة للخطر، أو تقف عند مستوى غير معروف لخطر انقراضها	يستند المؤشر على أحدث البيانات الموجودة في البنك العالمي لبيانات الموارد الوراثية الحيوانية التابع للفاو عند وقت الاحتساب. ويتم تعريف فئات المخاطر استناداً إلى أحجام السلالات السكانية المبلغ عنها للبنك العالمي للموارد الوراثية الحيوانية التابع لمنظمة الفاو.	I	يحتوي بنك البيانات العالمي الخاص بالموارد الوراثية الحيوانية على بيانات من 182 بلداً و 38 فصيلة المنسقون القوميون

النسل في خطر: هو النسل الذي تم تصنيفه إما في وضع حرج أو الحرج في الرعاية أو المعرض للخطر أو المعرض للخطر في الرعاية.
الوضع الحرج: يعتبر النسل في وضع حرج إذا كانت الإناث القادرة على التكاثر تساوي 100 أو أقل أو إذا كان مجموع عدد الذكور القادرين على التكاثر 5 أو أقل؛



الهدف الثاني: القضاء على الجوع وتوفير الأمن الغذائي

المقصد	المؤشر	طريقة القياس	تصنيف القياس	مصدر البيانات
٢-أ زيادة الاستثمار، بطرق تشمل التعاون الدولي المعزز، في الهياكل الأساسية الريفية، وفي البحوث الزراعية وخدمات الإرشاد الزراعي، وفي تطوير التكنولوجيا وبنوك الجينات الحيوانية والنباتية من أجل تعزيز القدرة الإنتاجية الزراعية	٢-أ-١ مؤشر التوجه في المجال الزراعي للنفقات الحكومية	الفاو تصدره سنويا استنادا إلى استبيانات وطنية	١	قسم الشؤون المالية أو غيرها من وكالات التخطيط المركزي، مكتب الاحصاءات القومية، و/أو وزارة الزراعة
<p>مؤشر التوجيه الزراعي = (حصة الزراعة من النفقات الحكومية) / (حصة الزراعة من الناتج المحلي المحلي)، حيث أن</p> <p>(1) حصة الزراعة من نفقات الحكومة = (نفقات الحكومة المركزية على القطاع الزراعي) / (مجموع التكاليف الحكومية المركزية)؛ و</p> <p>(2) حصة الزراعة من الناتج المحلي الإجمالي = (القيمة المضافة للزراعة) / الناتج المحلي الإجمالي</p>				



الهدف الثاني: القضاء على الجوع وتوفير الأمن الغذائي

المقصد	المؤشر	طريقة القياس	تصنيف القياس	مصدر البيانات
٢-أ زيادة الاستثمار، بطرق تشمل التعاون الدولي المعزز، في الهياكل الأساسية الريفية، وفي البحوث الزراعية وخدمات الإرشاد الزراعي، وفي تطوير التكنولوجيا وبنوك الجينات الحيوانية والنباتية من أجل تعزيز القدرة الإنتاجية الزراعية	٢-أ-٢ مجموع التدفقات الرسمية (المساعدة الإنمائية الرسمية مضافا إليها تدفقات رسمية أخرى) إلى القطاع الزراعي	مجموع تدفقات المساعدة الإنمائية الرسمية والتدفقات الرسمية الأخرى من قبل كل الجهات المانحة إلى البلدان النامية في القطاع الزراعي.	١	مبلغين احصائيين في ادارات قومية يتم نشر البيانات على صعيد سنوي منظمة التعاون والتنمية في الميدان الاقتصادي OECD



الهدف الثاني: القضاء على الجوع وتوفير الأمن الغذائي

المقصد	المؤشر	طريقة القياس	تصنيف القياس	مصدر البيانات
<p>٢- ج اعتماد تدابير لضمان سلامة أداء أسواق السلع الأساسية ومشتقاتها، وتيسير الحصول على المعلومات عن الأسواق في الوقت المناسب، بما في ذلك عن الاحتياطات من الأغذية، وذلك للمساعدة على الحد من شدة تقلب أسعارها</p>	<p>٢-ج-١ مؤشر مفارقات أسعار الأغذية</p>	<p>احتساب معدّلين مرّكّبين للنمو، بشكل فصلي وسنوي</p> <p>احتساب متوسط معدّل والتحوّلات المعيارية لكل من معدلات النمو المركبة</p> <p>تحديد التقلبات في الأسعار في الحليب واللحم</p>	<p>II</p>	<p>الوزارات الوطنية وعلى وجه الخصوص وزارات الزراعة</p> <p>يتم جمع البيانات بشكل دائم وشهري منذ العام 2007</p>



الهدف الرابع: ضمان ان تتاح للجميع سبل متكافئة للحصول على التعليم الجيد (1 غايات و 1 مؤشر)

المقصد	المؤشر	طريقة القياس	تصنيف القياس	مصدر البيانات
٣-٤ كفالة تكافؤ فرص جميع النساء والرجال في الحصول على التعليم التقني والمهني والتعليم العالي الجيد والميسور التكلفة، بما في ذلك التعليم الجامعي، بحلول عام ٢٠٣٠	٤-٣-١ معدل مشاركة الشباب والكبار في التعليم الرسمي وغير الرسمي والتدريب خلال الاثني عشر شهراً السابقة، بحسب الجنس	إظهار مستوى مشاركة الشباب والبالغين في التعليم والتدريب من كافة الأنواع التعليم والتدريب غير الرسمي على أنه أي نشاط تعليمي منظم ومستدام لا يتوافق بشكل تام مع التعريف الأنف ذكره عن التعليم الرسمي. وبالتالي، من الممكن أن يتم التعليم غير الرسمي داخل المؤسسات التعليمية أو خارجها، ويحضن الأشخاص من كافة الأعمار. ووفقاً للسياقات القومية، يمكن أن يغطي التعليم غير الرسمي البرامج التعليمية التي من شأنها أن تنقل محو الأمية للبالغين ومهارات الحياة والمهارات العملية والثقافة العامة - يتم الاعراب عن عدد الأشخاص الذين ينتمون إلى فئة عمرية مختارة والذين يشاركون في التعليم والتدريب الرسمي أو غير الرسمي كنسبة مئوية من السكان الذين ينتمون إلى العمر نفسه - يجب تحديد أشكال التدريب ووضع حد أدنى من عدد الأيام لاعتبار ان التدريب سوف يؤدي إلى نتيجة	II	وزارات التعليم و/أو مكاتب الاحصاءات القومية



الهدف السادس: كفاءة توافر المياه وخدمات الصرف الصحي للجميع وإدارتها إدارة مستدامة(1) غايات ومؤشر واحد)

المقصد	المؤشر	طريقة القياس	تصنيف القياس	مصدر البيانات
٤-٦ تحقيق زيادة كبيرة في كفاءة استخدام المياه في جميع القطاعات، وكفاءة سحب المياه العذبة وإمداداتها على نحو مستدام من أجل معالجة شح المياه، والحد بقدر كبير من عدد الأشخاص الذين يعانون من ندرة المياه	٦-٤-١ التغير في كفاءة استخدام المياه على مدى فترة من الزمن	كفاءة الاستخدام الاقتصادي والاجتماعي للموارد المائية، أي القيمة المضافة الناتجة عن استخدام المياه في القطاعات الاقتصادية الرئيسية (القطاع الأول: الزراعة؛ الحراجة؛ صيد الأسماك)	II	مختلف

$WUE = A_{we} \times P_A + M_{we} \times P_M + S_{we} \times P_S$

بحيث

WUE = كفاءة استخدام المياه

A_{we} = كفاءة استخدام المياه في الزراعة المروية [دولار أميركي/

M_{we} = كفاءة استخدام المياه في قطاع MIMEC [دولار أميركي/

S_{we} = كفاءة استخدام المياه في قطاع الخدمات [دولار أميركي/م

P_A = نسبة المياه المستخدمة في القطاع الزراعي على مجموع ا

P_M = نسبة المياه المستخدمة في قطاع MIMEC على مجموع



الهدف السادس: كفاءة توافر المياه وخدمات الصرف الصحي للجميع وإدارتها إدارة مستدامة

$$\begin{aligned}
 & \text{Awe} = \text{كفاءة استخدام مياه الزراعة المروية [دولار أميركي/م}^3\text{]} \\
 & \text{GVA}_a = \text{القيمة المضافة الإجمالية للزراعة (باستثناء مصائد الأسماك النهرية والبحرية} \\
 & \quad \text{والحراجه) [دولار أميركي]} \\
 & \text{C}_r = \text{نسبة الناتج المحلي الإجمالي الزراعي الناتج عن الزراعة البعلية} \\
 & \text{V}_a = \text{حجم المياه المستخدمة في القطاع الزراعي (بما في ذلك الري والماشية والزراعة} \\
 & \quad \text{المائية) [م}^3\text{]}
 \end{aligned}$$

يتم جمع كمية المياه التي تستخدمها القطاعات الزراعية (V) على المستوى القطري من خلال السجلات الوطنية ويتم الإبلاغ عنها في الاستبيانات، بوحدات م³/سنة (انظر المثال في AQUASTAT على الرابط التالي:

http://www.fao.org/nr/water/aquastat/sets/aq-5yr-quest_eng.xls). يتم الحصول على القيمة الزراعية المضافة بالعملة الوطنية من الإحصاءات الوطنية، وتحويلها إلى الدولار الأمريكي وتقليصها إلى سنة الأساس.

يمكن حساب نسبة الناتج المحلي الإجمالي الزراعي الناتج عن الزراعة البعلية C_r من نسبة الأراضي المروية على إجمالي الأراضي الصالحة للزراعة والمحاصيل الدائمة (المشار إليها في ما يلي باسم "الأراضي المزروعة"، على النحو التالي:

$$C_r = \frac{1}{1 + \frac{A_i}{(1 - A_i) * 0.375}}$$

بحيث:

A_i = نسبة الأراضي المروية من إجمالي الأراضي المزروعة، بالكسور العشرية
 0,375 = النسبة الافتراضية العامة بين الغلات البعلية والغلات المروية
 بيد أن التقديرات الأكثر تفصيلاً ممكنة ومشجعة على المستوى القطري.



الهدف السابع: كفاءة حصول الجميع بتكلفة ميسورة على خدمات الطاقة الحديثة الموثوقة والمستدامة (1 غايات ومؤشر واحد)

المقصد	المؤشر	طريقة القياس	تصنيف القياس	مصدر البيانات
٢-٧ تحقيق زيادة كبيرة في حصة الطاقة المتجددة في مزيج الطاقة العالمي	٧-٢-١ حصة الطاقة المتجددة في مجموع الاستهلاك النهائي للطاقة	حصة الطاقة المتجددة في مجموع الاستهلاك النهائي هي النسبة المئوية للاستهلاك النهائي للطاقة المشتق من الموارد المتجددة <u>الطاقة المائية وأنواع الوقود الاحيائي الصلب، والطاقة الهوائية والشمسية وأنواع الوقود الاحيائية السائلة والغاز الاحيائي والطاقة الجيوحرارية والبحرية ومن النفايات</u> يتم احتساب المؤشر من خلال قسمة استهلاك الطاقة من كافة المصادر المتجددة على مجموع الاستهلاك النهائي للطاقة	١	موازن الطاقة القومية التي تنتجها وكالة الطاقة الدولية وشعبة الاحصاءات في الأمم المتحدة لأكثر من 181 بلداً



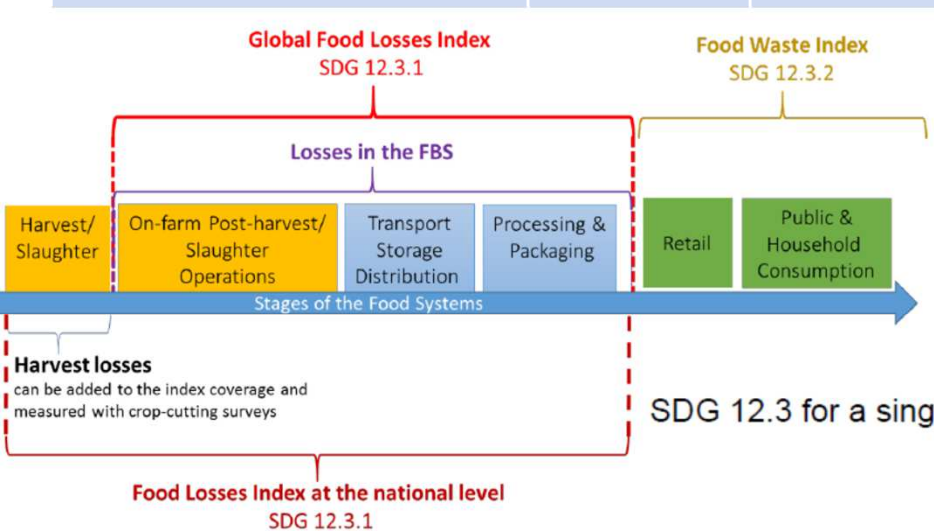
الهدف التاسع: إقامة هياكل أساسية قادرة علي الصمود، وتحفيز التصنيع الشامل للجميع، وتشجيع الإبتكار (1 غايات و مؤشر 1)

المقصد	المؤشر	طريقة القياس	تصنيف القياس	مصدر البيانات
٣-٩ زيادة فرص حصول المشاريع الصناعية الصغيرة الحجم وسائر المشاريع، ولا سيما في البلدان النامية، على الخدمات المالية، بما في ذلك الائتمانات الميسورة التكلفة، وإدماجها في سلاسل القيمة والأسواق	٩-٣-٢ نسبة الصناعات الصغيرة الحجم التي لها قرض أو خط ائتمان	عدد الصناعات الصغيرة الحجم ذات قرض أو خط ائتمان * 100 / مجموع عدد الصناعات الصغيرة الحجم التركيز على القطاع الزراعي التصنيعي	II	وزارة الزراعة



الهدف 12: كفاءة وجود أنماط استهلاك وإنتاج مستدام (1 غايات و1 مؤشر)

المقصد	المؤشر	طريقة القياس	تصنيف القياس	مصدر البيانات
١٢-٣ تخفيض نصيب الفرد من النفايات الغذائية العالمية على صعيد أماكن البيع بالتجزئة والمستهلكين بمقدار النصف، والحد من خسائر الأغذية في مراحل الإنتاج وسلاسل الإمداد، بما في ذلك خسائر ما بعد الحصاد	١٢-٣-١ مؤشر الخسائر الغذائية العالمية		II and III	



SDG 12.3 for a single country, called Food Loss Index (FLI), is a fixed-based index as follows:

$$FLI_{it} = \frac{FLP_{it}}{FLP_{i0}} = \frac{\sum_j l_{ijt} * q_{ijo} * p_{j0}}{\sum_j l_{ij0} * q_{ijo} * p_{j0}} * 100$$

Where:

- FLP_{it} is the average food loss percentage of the country in the current year
- FLP_{i0} is the average food loss percentage of the country in the base year
- i = country,
- j = commodity, the GFLI will cover the top 10 commodities in five main categories
- t = year, 0 is the base year
- l_{ijt} is the loss percentage (estimated or observed) of commodity j in country i year t
- q_{ijo} is the production quantities by country, commodity in the base period
- p_{j0} is the average 2004-2006 international price by commodity (at international \$)



الهدف 15: حماية النظم الإيكولوجية البرية وترميمها وتعزيز استخدامها علة نحو (3 غايات و 3 مؤشرات) مستدام

المقصد	المؤشر	طريقة القياس	تصنيف القياس	مصدر البيانات
١-١٥ كفالة حفظ وترميم النظم الإيكولوجية البرية والنظم الإيكولوجية للمياه العذبة الداخلية وخدماتها، ولا سيما الغابات والأراضي الرطبة والجبال والأراضي الجافة، وكفالة استخدامها على نحو مستدام، وذلك وفقاً للالتزامات المنصوص عليها في الاتفاقات الدولية، بحلول عام 2020	١-١-١٥ مساحة الغابات كنسبة من مجموع مساحة اليابسة	<ul style="list-style-type: none"> - الأشجار قادرة على بلوغ ارتفاع لا يقل عن 5 أمتار - مناطق مزروعة بأشجار صغيرة لم تبلغ بعد - طرق الغابات وإطفاء الحرائق وغيرها من المناطق المفتوحة الصغيرة - مصدات الرياح وأحزمة الحماية وممرات الأشجار بمساحة تتجاوز 0.5 هكتار وعرض يتجاوز 20 متراً - صور الاستشعار عن بعد - مساحة الغابات (السنة المرجعية) / مساحة اليابسة (2015) * 100 	1	تقوم البلدان بتقديم جميع البيانات إلى منظمة الأغذية والزراعة على شكل تقرير قطري يتبع نموذجاً موحداً



الهدف 15: حماية النظم الإيكولوجية البرية وترميمها وتعزيز استخدامها نحو مستدام

المقصد	المؤشر	طريقة القياس	تصنيف القياس	مصدر البيانات
١-١٥ كفاءة حفظ وترميم النظم الإيكولوجية البرية والنظم الإيكولوجية للمياه العذبة الداخلية وخدماتها، ولا سيما الغابات والأراضي الرطبة والجبال والأراضي الجافة، وكفاءة استخدامها على نحو مستدام، وذلك وفقاً للالتزامات المنصوص عليها في الاتفاقات الدولية، بحلول عام 2020	١٥-٢-١ التقدم المحرز في إرساء الإدارة المستدامة للغابات	مفهوم ديناميكي ومتطور يهدف إلى الحفاظ على القيم الاقتصادية والاجتماعية والبيئية لجميع أنواع الغابات وتعزيزها، لصالح الأجيال الحالية والمستقبلية خمس مؤشرات فرعية: - معدل التغيير الصافي لمساحة الغابات - مخزون الكتلة الحيوية السطحية في الغابة - نسبة مساحة الغابات الواقعة داخل المناطق المحمية المنشأة بصورة قانونية - نسبة مساحة الغابات في إطار خطة طويلة المدى لإدارة الغابات - منطقة حرجية بموجب نظام لإصدار شهادات إدارة الغابات تم التحقق منه بشكل مستقل	١	يتم جمع بيانات المؤشرات الفرعية بشكل دوري (حتى الآن كل 5 سنوات) من قبل برنامج تقييم الموارد الحرجية العالمي لمنظمة الأغذية والزراعة



الهدف 15: حماية النظم الإيكولوجية البرية وترميمها وتعزيز استخدامها نحو مستدام

المقصد	المؤشر	طريقة القياس	تصنيف القياس	مصدر البيانات
١-١٥ كفاءة حفظ وترميم النظم الإيكولوجية البرية والنظم الإيكولوجية للمياه العذبة الداخلية وخدماتها، ولا سيما الغابات والأراضي الرطبة والجبال والأراضي الجافة،	١٥-٢-١ التقدم المحرز في إرساء الإدارة المستدامة للغابات	مفهوم ديناميكي ومتطور يهدف إلى الحفاظ على القيم الاقتصادية والاجتماعية والبيئية لجميع أنواع الغابات وتعزيزها، لصالح الأجيال الحالية والمستقبلية خمسة مؤشرات فرعية: - معدل التغيير الصافي لمساحة الغابات - مخزون الكتلة الحيوية السطحية في	١	يتم جمع بيانات المؤشرات الفرعية بشكل دوري (حتى الآن كل 5 سنوات) من قبل برنامج تقييم الموارد الحرجية العالمي لمنظمة الأغذية والزراعة

طريقة الاحتساب:

على المستوى الوطني، يتم الإبلاغ عن المناطق الحرجية ومخزون الكتلة الحيوية والمساحات الحرجية داخل
لمناطق المحمية والمناطق الحرجية ضمن خطة إدارية والمناطق الحرجية ضمن إطار نظام معتمد ومستقل
شهادات الإدارة الحرجية، مباشرة إلى منظمة الأغذية والزراعة لسنوات مرجعية محددة مسبقاً. واستناداً إلى
لبيانات القطرية المبلغ عنها، ثم تضع المنظمة تقديرات على المستوى القطري لمعدل تغيير صافي المساحة
لحرجية باستخدام صيغة الفائدة المركبة، وكذلك نسبة المساحة الحرجية داخل المناطق المحمية ضمن إطار



الهدف 15: حماية النظم الإيكولوجية البرية وترميمها وتعزيز استخدامها على نحو مستدام

المقصد	المؤشر	طريقة القياس	تصنيف القياس	مصدر البيانات
١٥-٣ مكافحة التصحر، وترميم الأراضي والتربة المتدهورة، بما في ذلك الأراضي المتأثرة بالتصحر والجفاف والفيضانات، والسعي إلى تحقيق عالمٍ خالٍ من ظاهرة تدهور الأراضي، بحلول عام ٢٠٣٠	١٥-٣-١ نسبة الأراضي المتدهورة إلى مجموع مساحة اليابسة		II	مسح زراعي

$$P_{i,n} = \frac{A(\text{degraded})_{i,n}}{A(\text{total})_{i,n}} \quad (2)$$

Where

$P_{i,n}$ is the proportion of degraded land in that land cover type i in the monitoring period n ;

$A(\text{Degraded})_{i,n}$ is the total area degraded in the land cover type i in the year of monitoring n (ha);

$A(\text{total})_{i,n}$ is the total area of land cover type i within the national boundary (ha).

شكرا لحسن استماعكم