

Distr.  
LIMITEDE/ESCWA/22/4(Part VII)/Rev.2  
16 April 2003  
ARABIC  
ORIGINAL: ENGLISHالمجلس  
الاقتصادي والاجتماعي

اللجنة الاقتصادية والاجتماعية لغربي آسيا  
الدورة الثانية والعشرون  
بيروت، ١٤-١٧ نيسان/أبريل ٢٠٠٣  
البند ٦ (ز) من جدول الأعمال المؤقت

## تقرير الأمين التنفيذي عن أنشطة اللجنة

### الوضع المالي لبرامج اللجنة

#### المحتويات

#### الصفحة

|    |                                                                                                                                         |
|----|-----------------------------------------------------------------------------------------------------------------------------------------|
| ٢  | ملخص                                                                                                                                    |
| ٢  | أولاً- الميزانية العادية                                                                                                                |
| ٦  | ثانياً- الموارد الخارجة عن الميزانية                                                                                                    |
| ٦  | ألف- مقدمة                                                                                                                              |
| ٧  | باء- لمحة عامة                                                                                                                          |
| ٧  | جيم- التسلسل الزمني للأنشطة                                                                                                             |
| ٩  | <u>المرفق الأول</u> بيان بالنفقات يشمل جميع الأموال الخارجة عن الميزانية لفترة السنتين ٢٠٠٠-٢٠٠١                                        |
| ١٠ | ثالثاً- الصندوق الاستئماني لأنشطة إسكوا الإقليمية                                                                                       |
| ١٠ | ألف- معلومات أساسية                                                                                                                     |
| ١٠ | باء- المساهمات                                                                                                                          |
| ١١ | جيم- برنامج الأنشطة الممولة من الصندوق الاستئماني                                                                                       |
| ١٣ | <u>المرفق الثاني</u> لجنة الأمم المتحدة الاقتصادية والاجتماعية لغربي آسيا: بيان موحد لحالة الصندوق الاستئماني في فترة السنتين ٢٠٠٠-٢٠٠١ |

-٢-

## ملخص

١- يقدم الفصل الأول من هذا التقرير تفاصيل عن استخدام موارد الميزانية العادية. وقد أقيمت الموارد البشرية عند المستوى الأدنى اللازم للاستمرار، بينما زادت الموارد المالية بنسبة ٩٣٧ في المائة في إطار الباب ٢٠، اللجنة الاقتصادية والاجتماعية لغربي آسيا (إسكوا)، وبنسبة ١ في المائة تقريباً في إطار الباب ٢١، برنامج التعاون الفني الممول من الميزانية العادية، وذلك بالمقارنة مع فترة السنتين ١٩٩٨-١٩٩٩. ويقدم الفصلان الثاني والثالث تفاصيل عن الأنشطة المضطلع بها دعماً للبرامج العادية ومشروعات المساعدة الفنية التي تمولها برامج وصناديق الأمم المتحدة، فضلاً عن المشاريع التي يمولها مانحون وطنيون وإقليميون آخرون، والتي انخفضت بنسبة ١٩ في المائة بالمقارنة مع فترة السنتين السابقة، بالإضافة إلى الصندوق الاستئماني لأنشطة إسكوا الإقليمية، التي ازدادت بنسبة سبعة أضعاف.

## أولاً- الميزانية العادية

٢- تُعد وتُعمد الميزانية العادية للجنة الاقتصادية والاجتماعية لغربي آسيا مرة كل سنتين، وفقاً لقرار الجمعية العامة ٣٠٤٣ (د-٢٧) المؤرخ ١٩ كانون الأول/ديسمبر ١٩٧٢.

٣- وقد بلغت الاعتمادات المنقحة التي أقرتها الجمعية العامة في وثيقتها المتعلقة بالميزانية البرنامجية لفترة السنتين ٢٠٠٠-٢٠٠١، وفي إطار الباب ٢٠، اللجنة الاقتصادية والاجتماعية لغربي آسيا، ٢٠٠ ٦٩٨ ٤٥ من دولارات الولايات المتحدة.

## تخصيص الموارد

٤- بالنسبة لفترة السنتين ٢٠٠٠-٢٠٠١، وافقت الجمعية العامة على تخصيص ما مجموعه ١٠٣ وظائف من الفئة الفنية و١٦٣ وظيفة من فئة الخدمة العامة لإسكوا.

٥- وتُفصّل المخصصات والنفقات والأرصدة لفترة السنتين ٢٠٠٠-٢٠٠١، على أساس البرامج الفرعية، في بقية الفصل الأول.

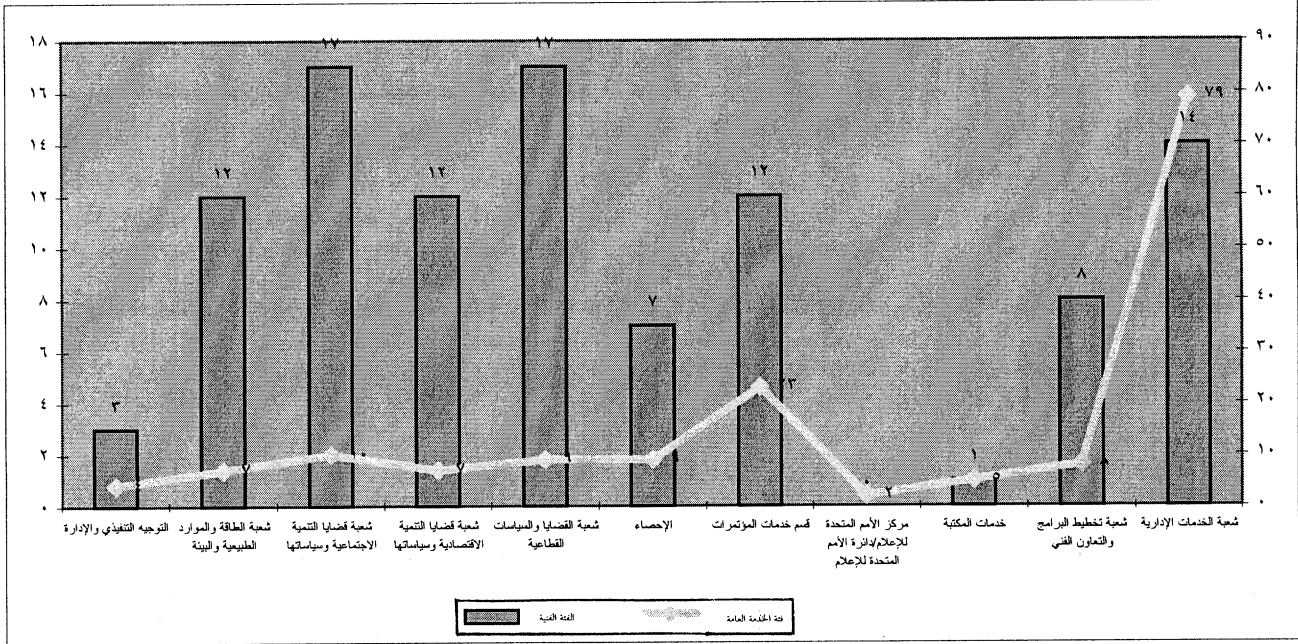
الباب ٢٠- اللجنة الاقتصادية والاجتماعية لغربي آسيا  
(بدولارات الولايات المتحدة)

| الرمز | البرنامج الفرعي/(الشعبة)                                               | عدد الوظائف  |                   | المخصصات  | النفقات   | الرصيد   |
|-------|------------------------------------------------------------------------|--------------|-------------------|-----------|-----------|----------|
|       |                                                                        | الفئة الفنية | فئة الخدمة العامة |           |           |          |
| ٠١٠   | أجهزة تقرير السياسة                                                    | -            | -                 | ٧٧ ١٠٠    | ٧٧ ٠٩٨    | ٢        |
| ١١٠   | التوجيه التنفيذي والإدارة                                              | ٣            | ٤                 | ١ ٧٠٧ ٧٠٠ | ١ ٦٨١ ٨٥٦ | ٢٥ ٨٤٤   |
| ٢٤٥   | إدارة الموارد الطبيعية والبيئة (شعبة الطاقة والموارد الطبيعية والبيئة) | ١٢           | ٧                 | ٣ ٤٢٢ ٦٠٠ | ٣ ٥٠٦ ١٧٨ | (٨٣ ٥٧٨) |



- ٤ -

## الرسم البياني ٣ - توزيع مقارن للموظفين، حسب الشعبة



٦- وفيما يلي تفصيل للنفقات التي أجريت خلال فترة السنتين ٢٠٠٠-٢٠٠١، والتي بلغ مجموعها ٤٥ ٧٢٩ ٤٥٢ دولاراً، وذلك حسب أوجه الإنفاق الرئيسية:

## بدولارات الولايات المتحدة

٣٨ ١٧٥ ٥١٨

٧٨٢ ٣٦٣

١ ١٥٨ ٩٣٧

٥٥٩ ٨٤١

٨٣٧ ٥٤٩

٢ ٦٣١ ٦١٩

١٧ ٣٨٤

٦٤٤ ٥٦١

٩٢١ ٦٨٠

٤٥ ٧٢٩ ٤٥٢

المرتبات

تكاليف الموظفين الأخرى

الخبراء الاستشاريون ونفقات أفرقة الخبراء

نفقات سفر الموظفين

الخدمات التعاقدية

نفقات التشغيل العامة

نفقات الضيافة

اللوازم والمواد

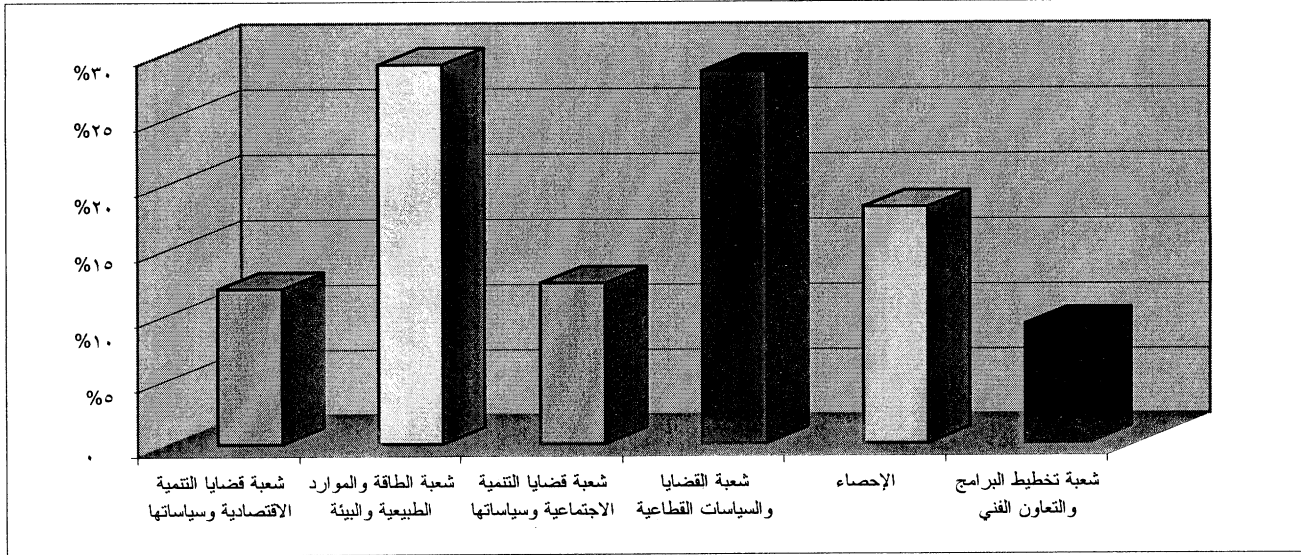
الأثاث والمعدات

المجموع



-٦-

الرسم البياني ٥ - توزيع النفقات، بالنسب المئوية في إطار الباب ٢١،  
برنامج التعاون الفني الممول من الميزانية العادية:  
الخدمات الاستشارية الإقليمية ودون الإقليمية



| (بدولارات الولايات المتحدة) |            |            | عدد الوظائف                                                                                            |              |
|-----------------------------|------------|------------|--------------------------------------------------------------------------------------------------------|--------------|
| الرصيد                      | النفقات    | المخصصات   | فئة الخدمة                                                                                             | الفئة الفنية |
|                             |            |            | العامة                                                                                                 | الفنية       |
| ١٨١ ٤٦٣                     | ٤٩ ١٧٢ ٨٣٧ | ٤٩ ٣٥٤ ٣٠٠ | ١٦٣                                                                                                    | ١٠٣          |
|                             |            |            | مجموع الموارد المخصصة في إطار الميزانية العادية لفترة السنتين ٢٠٠٠-٢٠٠١، ومجموع النفقات الفعلي والرصيد |              |

ثانياً - الموارد الخارجة عن الميزانية

ألف - مقدمة

٨- يتناول هذا الفصل الوضع المالي للموارد الخارجة عن الميزانية للجنة الاقتصادية والاجتماعية لغربي آسيا (إسكوا) خلال فترة السنتين ٢٠٠٠-٢٠٠١، المنتهية في ٣١ كانون الأول/ديسمبر ٢٠٠١. وتتصل الحسابات المفاد عنها بجميع الموارد الخارجة عن الميزانية التي قدمتها جهات مساهمة مختلفة لدعم الأنشطة الممولة من الميزانية العادية. ويتضمن الفصل لمحة عامة موجزة عن أنشطة اللجنة ووضعها المالي، إجمالاً، بينما تشمل الأجزاء المتبقية على معلومات مالية تتعلق بالمصادر الرئيسية للأموال الخارجة عن الميزانية. وباستثناء المبالغ المقدمة من الصندوق الاستئماني لأنشطة إسكوا الإقليمية، ومن حكومة فرنسا، وحكومة هولندا، بلغت هذه الموارد ٤٩٨ ٧٤٨ ٢ دولاراً (راجع المرفق الأول).

٩- وقد وصل مجموع الموارد الخارجة عن الميزانية لدى الصندوق الاستئماني لأنشطة إسكوا الإقليمية وحكومة فرنسا وحكومة هولندا خلال فترة السنتين ٢٠٠٠-٢٠٠١، إلى ٤٦١ ٢١٤ دولاراً. ويرد في المرفق الثاني لهذا التقرير بيان موحد للصناديق الاستثنائية في فترة السنتين ٢٠٠٠-٢٠٠١.

### باء- لمحة عامة

١٠- كانت المصادر الرئيسية للأموال الخارجة عن الميزانية، خلال فترة السنتين ٢٠٠٠-٢٠٠١، هي برنامج الأمم المتحدة الإنمائي، وصندوق الأمم المتحدة للسكان، وبرنامج الخليج العربي لدعم منظمات الأمم المتحدة الإنمائية.

١١- وجدير بالذكر أن اللجنة ستستمر في بذل الجهود الرامية إلى جمع التبرعات لاستخدامها كمورد خارجة عن الميزانية في تمويل برنامج العمل وتلبية ما تطلبه الدول الأعضاء من دراسات وخدمات استشارية.

### جيم- التسلسل الزمني للأنشطة

#### ١- برنامج الأمم المتحدة الإنمائي

١٢- بدأ برنامج الأمم المتحدة الإنمائي في تقديم الدعم المالي لأنشطة إسكوا في عام ١٩٧٩. وتستخدم مساهماته لتمويل المشاريع في مجالات التخطيط والتدريب؛ والتمويل والخدمات المصرفية؛ والموارد الطبيعية؛ والصناعة؛ والإحصاءات الاجتماعية والمسوح والتعدادات السكانية؛ والنقل والاتصالات؛ والأنشطة البحرية.

١٣- وخلال فترة السنتين ٢٠٠٠-٢٠٠١، استخدمت مساهمات برنامج الأمم المتحدة الإنمائي، التي بلغ مجموعها ٧٦٦ ٩٧٢ دولاراً، لتمويل الأنشطة التالية في منطقة إسكوا:

(أ) تطوير برنامج الإحصاءات المصنفة حسب النوع الاجتماعي في البلدان العربية: ٨٣٧ ١٢٦ دولاراً؛

(ب) المتابعة الإقليمية المتكاملة، في الدول العربية، للمؤتمرات العالمية للأمم المتحدة: ٨٤١ ٢٧٣ دولاراً؛

(ج) تنفيذ الاستراتيجية البيئية الوطنية وخطة العمل البيئية للإمارات العربية المتحدة: ٣٤٢ ٤٢٧ دولاراً؛

(د) برنامج وطني لدعم التنمية المستدامة على المستوى المؤسسي: ٧٣٤ ٢١ دولاراً؛

(هـ) مساعدة إسكوا لمكتب برنامج الأمم المتحدة الإنمائي في الأردن: ٩٦٢ ٩٥ دولاراً؛

(و) التقرير الوطني عن التنمية البشرية في العراق: ٢٧ ٠٥٠ دولاراً.

-٨-

٢- برنامج الأمم المتحدة الإنمائي، وإسكوا كوكالة متعاونة معه

١٤- وصل مبلغ دعم البرنامج الوطني اليمني للقضاء على الفقر إلى ٨٣٤ ٢٧٨ دولاراً.

٣- صندوق الأمم المتحدة للسكان

١٥- بدأ صندوق الأمم المتحدة للسكان تقديم مساهماته المالية في أنشطة إسكوا في عام ١٩٧٥. وخلال فترة السنتين ٢٠٠٠-٢٠٠١، بلغت تلك المساهمات ٠٧٢ ٨٤٢ دولاراً، واستخدمت هذه المساهمات لتمويل أنشطة متعلقة بالسكان والديموغرافيا في منطقة إسكوا، على النحو التالي:

- (أ) نظام معلومات السياسات السكانية: ٧٨٣ ٨٥ دولاراً؛  
(ب) تقديم خدمات الدعم الفني: ٢٨٩ ٧٥٧ دولاراً.

٤- برنامج الخليج العربي لدعم منظمات الأمم المتحدة الإنمائية

١٦- بدأ برنامج الخليج العربي لدعم منظمات الأمم المتحدة الإنمائية تقديم مساهماته الى إسكوا في عام ١٩٨٩. وتستخدم هذه المساهمات لتمويل المسوح الأسرية الإقليمية، ولتعزيز تنمية المجتمعات المحلية العربية، ومشاركة المرأة في تنمية المجتمعات المحلية. وخلال فترة السنتين ٢٠٠٠-٢٠٠١، استخدم مبلغ ٢٥٢ ١٨٠ دولاراً لتمويل المشاريع والأنشطة التالية:

- (أ) المشروع الإقليمي لمسوح الأسر: ٩٥٤ ٢٠ دولاراً؛

(ب) مشروع تنمية المجتمعات المحلية في الريف العربي المرحلة الثانية- الجمهورية العربية السورية ومصر: ٣١٧ ٢١ دولاراً؛

(ج) مشروع تنمية المجتمعات المحلية في الريف العربي - لبنان: ٩٧١ ٦٠ دولاراً؛

(د) التدريب وإعادة التأهيل في التنمية المجتمعية في الأردن والجمهورية العربية السورية وفلسطين والكويت ولبنان ومصر: ٤٣ ٠٢٠ دولاراً؛

(هـ) مشاركة النساء في تنمية المجتمعات المحلية في أرياف منطقة إسكوا: الجمهورية العربية السورية: ٨٤٢ ٢٨ دولاراً؛

(و) توسيع برنامج تدريب الكيفيات على الحاسوب في لبنان والبلدان العربية: ٩٠٠ ٣١ دولاراً؛

(ز) إنشاء قاعدة بيانات عن مخيمات اللاجئين الفلسطينيين في الجمهورية العربية السورية ولبنان وفلسطين خلال الفترة ١٩٩٨-٢٠٠٠: ١٧٦ ٤٥ دولاراً.



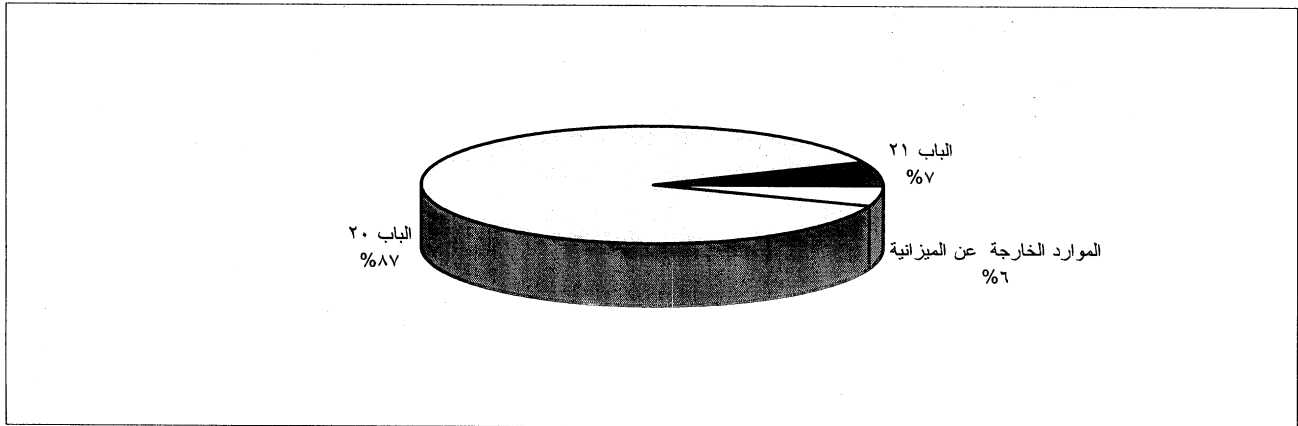
المرفق الأول

بيان بالنفقات يشمل جميع الأموال الخارجة عن الميزانية لفترة السنتين ٢٠٠٠-٢٠٠١

بدولارات الولايات المتحدة

|                  |                                                             |  |
|------------------|-------------------------------------------------------------|--|
| ٩٧٢ ٧٦٦          | ١- برنامج الأمم المتحدة الإنمائي، وإسكوا كوكالة منفذة       |  |
| ٢٧٨ ٨٣٤          | ٢- برنامج الأمم المتحدة الإنمائي، وإسكوا كوكالة متعاونة معه |  |
| ٨٤٣ ٠٧٢          | ٣- صندوق الأمم المتحدة للسكان                               |  |
| ٢٥٢ ١٨٠          | ٤- برنامج الخليج العربي لدعم منظمات الأمم المتحدة الإنمائية |  |
| ١٥٦ ٦٨٠          | ٥- حسابات مشاريع متنوعة وحسابات التعاون الفني الثانوية      |  |
| ١٥٩ ٥١٨          | ٦- حساب دعم البرامج (تديره إسكوا)                           |  |
| ٨٥ ٤٤٨           | ٧- مصادر أخرى                                               |  |
| <u>٢ ٧٤٨ ٤٩٨</u> | المجموع                                                     |  |

الرسم البياني ٦- توزيع مجموع النفقات حسب مصدر التمويل، بالنسب المئوية



- ١٠ -

## ثالثاً - الصندوق الاستئماني لأنشطة إسكوا الإقليمية

### ألف - معلومات أساسية

١٧- لاحظت اللجنة، عند استعراضها لبرنامج العمل في دورتها الثانية، أن مستوى الموارد المتوفرة من الميزانية البرنامجية العادية لم يكن كافياً لتلبية احتياجات البرنامج، خاصة وأن عدد البرامج المطلوبة للمنطقة كان كبيراً. ولهذا السبب كان توفير موارد من خارج الميزانية أمراً ضرورياً لتنفيذ برنامج عمل اللجنة بنجاح. وقررت اللجنة، في فقرة المنطوق من قرارها ١١ (د-٢) المؤرخ ٩ أيار/مايو ١٩٧٥، بشأن الصندوق الطوعي، أن تأذن لرئيس الدورة الثانية وللأمين التنفيذي بإجراء مشاورات عاجلة مع الدول الأعضاء بغية البحث عن أفضل الوسائل وأسرعها لإنشاء صندوق تمويل طوعي لتمويل برامج عمل اللجنة من خارج الميزانية وتلبية ما تطلبه الدول الأعضاء من دراسات وخدمات استشارية.

١٨- وفي الفقرتين ١ و ٢ من القرار ٣٣ (د-٣) المؤرخ ١٤ أيار/مايو ١٩٧٦، بشأن إنشاء صندوق طوعي، قررت اللجنة إنشاء ذلك الصندوق، ودعت الأمين التنفيذي إلى استخدام موارد الصندوق من أجل تمويل أكبر قدر ممكن من الخدمات في مختلف مجالات التنمية الاقتصادية والاجتماعية لصالح الدول الأقل نمواً الأعضاء في اللجنة.

١٩- وخلال دورتها الرابعة، وفي الفقرة ٢ من القرار ٤٥ (د-٤) المؤرخ ٢٨ نيسان/أبريل ١٩٧٧، بشأن الوضع المالي لبرامج اللجنة وتعزيز الصندوق الطوعي، حثت اللجنة الدول الأعضاء على تقديم تبرعات لاستخدامها في مجال التمويل العام لبرامج اللجنة أو في تمويل مشاريع معينة. وفي الفقرة ٤ من ذلك القرار، طلبت اللجنة من الأمين التنفيذي أن يقدم، في كل دورة، بياناً مالياً عن الصندوق للمصادقة عليه. ويستجاب لهذا الطلب في الفصل الثالث والمرفق الثاني من هذا التقرير.

٢٠- وفي الفقرة ٣ من القرار ٤٥ (د-٤)، طلبت اللجنة من الأمين التنفيذي، أن يدعو الدول الأعضاء في اللجنة، قبل موعد انعقاد دورتها بمدة ستة أشهر، إلى تحديد مبلغ مساهمتها في موارد الصندوق الطوعي. كما قررت اللجنة، في الفقرة ١ من قرارها ٢٣٦ (د-٢١)، عقد مؤتمر لإعلان التبرعات خلال انعقاد كل دورة من دورات اللجنة، وسيعقد أول مؤتمر من هذا النوع خلال الدورة الثانية والعشرين.

### باء - المساهمات

٢١- استجابة لقرار اللجنة ٣٣ (د-٣)، أنشأ الأمين العام للأمم المتحدة الصندوق الطوعي (الذي دُعي فيما بعد الصندوق الاستئماني لأنشطة إسكوا). وبلغ مجموع المساهمات في الصندوق ٤٨٥ ٤٣٣ ٢ دولاراً. وفيما يلي عرض لوضع المساهمات الواردة منذ عام ١٩٧٥ ولغاية ٣١ كانون الأول/ديسمبر ٢٠٠١:

| الجهة المساهمة                              | سنة المساهمة | قيمة المساهمة (بما يعادلها من دولارات الولايات المتحدة) | التبرعات المتعهد بها (بدولارات الولايات المتحدة) |
|---------------------------------------------|--------------|---------------------------------------------------------|--------------------------------------------------|
| حكومة الجمهورية العراقية                    | ١٩٧٥         | ٣٠٠ ٠٠٠                                                 | -                                                |
| الصندوق العربي للإنماء الاقتصادي والاجتماعي | ١٩٧٥         | ١٤٤ ٠٠٠                                                 | -                                                |
| الصندوق الكويتي للتنمية الاقتصادية العربية  | ١٩٧٥         | ١٤٤ ٠٠٠                                                 | -                                                |

| الجهة المساهمة                                      | سنة المساهمة | قيمة المساهمة (بما يعادلها من دولارات الولايات المتحدة) | التبرعات المتعهد بها (بدولارات الولايات المتحدة) |
|-----------------------------------------------------|--------------|---------------------------------------------------------|--------------------------------------------------|
| حكومة المملكة العربية السعودية                      | ١٩٧٥         | ٣٠٠ ٠٠٠                                                 | -                                                |
| حكومة الجمهورية العربية اليمنية                     | ١٩٨٠         | ٥ ٨٦٤                                                   | -                                                |
| الصندوق العراقي للتنمية الخارجية                    | ١٩٨٢         | ١٥ ٠٠٠                                                  | -                                                |
| حكومة قطر                                           | ١٩٨٣         | ١٠٠ ٠٠٠                                                 | -                                                |
| حكومة لبنان                                         | ١٩٩٦         | ١٠ ٠٠٠                                                  | -                                                |
| حكومة لبنان                                         | ١٩٩٧         | ٥ ٠٠٠                                                   | -                                                |
| حكومة لبنان                                         | (*) ١٩٩٧     | ٥ ٠٠٠                                                   | -                                                |
| حكومة الكويت                                        | (*) ١٩٩٧     | ٧٣ ٤٤٦                                                  | -                                                |
| حكومة المملكة العربية السعودية                      | ١٩٩٩         | ١ ٠٠٠ ٠٠٠                                               | -                                                |
| حكومة دولة الإمارات العربية المتحدة                 | ١٩٩٩         | ٣٠٠ ٠٠٠                                                 | -                                                |
| مجموع المساهمات والتبرعات الواردة منذ إنشاء الصندوق |              | ٢ ٤٣٣ ٤٨٥                                               | -                                                |

ملاحظة: الشرطة الطويلة (-) تشير إلى أن المبلغ صفر أو لا يستحق الذكر.

(\*) طبقاً لقرار إسكوا ١٩٧ (د-١٧) المؤرخ ٣١ أيار/مايو ١٩٩٤، الذي أقره المجلس الاقتصادي والاجتماعي في ٢٩ تموز/يوليو ١٩٩٤ في قراره ٤٣/١٩٩٤، تقرر نقل المقر الدائم للجنة إلى بيروت، لبنان. ولهذا الغرض، ساهمت حكومة الكويت بمبلغ ٥٠٠ ٠٠٠ دولار وحكومة لبنان بمبلغ ١ ٠٠٠ ٠٠٠ دولار. وخلال فترة السنتين ٢٠٠٠-٢٠٠١، وافقت حكومتا الكويت ولبنان على طلب اللجنة إعادة توجيه مبلغ ١٠٩ ٦٢١ دولاراً من المساهمة الأصلية البالغة ١ ٥٠٠ ٠٠٠ دولار، لغرض تمويل الأنشطة الإقليمية لإسكوا في مجالات التنمية الاقتصادية والاجتماعية.

٢٢- وطبقاً للإجراء الذي وضعه الأمين العام وأقرته الجمعية العامة، يُعقد مؤتمر سنوي لإعلان التبرعات في مقر الأمم المتحدة بنيويورك ويُطلب فيه من جميع الدول الأعضاء في الأمم المتحدة أن تعلن عن مساهماتها في جميع البرامج والصناديق المنشأة في الأمم المتحدة، بما فيها الصندوق الاستئماني لأنشطة إسكوا الإقليمية. وفي الفصل الثاني سرد مفصل للموارد الخارجة عن الميزانية في إسكوا، باستثناء الصندوق الاستئماني.

### جيم - برنامج الأنشطة الممولة من الصندوق الاستئماني

٢٣- قررت اللجنة في دورتها الثانية، بموجب قرارها ١١ (د-٢) المؤرخ ٩ أيار/مايو ١٩٧٥، أن تبحث عن طرق لإنشاء صندوق طوعي يكون مصدر موارد لتمويل برنامج عمل اللجنة من خارج الميزانية وتلبية ما تطلبه الدول الأعضاء من دراسات وخدمات استشارية. وقررت في دورتها الثالثة، في الفقرة ٢ من قرارها ٣٣ (د-٣) المؤرخ ١٤ أيار/مايو ١٩٧٦، أن يقتصر استخدام موارد الحساب على مختلف مجالات التنمية الاقتصادية والاجتماعية لصالح الدول الأقل نمواً الأعضاء في اللجنة. وقررت في دورتها السابعة، بموجب قرارها ٧٩ (د-٧) المؤرخ ٢٢ نيسان/أبريل ١٩٨٠، بشأن دعم حساب المساهمات المالية للجنة الاقتصادية لغربي آسيا، توسيع مجال الأنشطة التي يمكن تمويلها من موارد الحساب لتشمل المسوح والأبحاث الإحصائية، والدراسات التحليلية، والتدريب، والخدمات الاستشارية، إضافة إلى جميع القطاعات الاقتصادية والاجتماعية وفروعها.

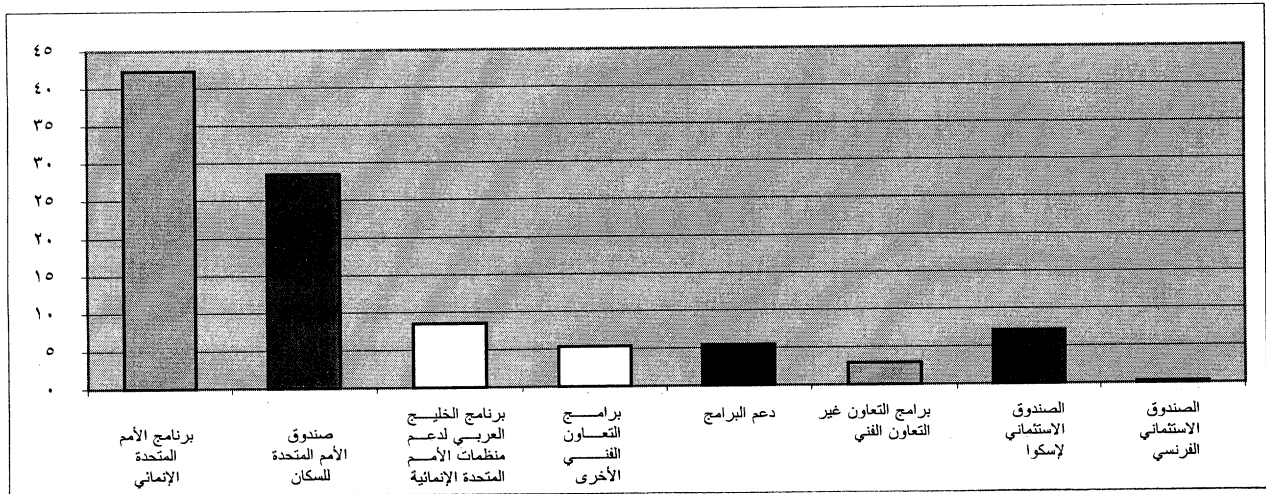
-١٢-

٢٤- وخلال فترة السنتين ٢٠٠٠-٢٠٠١، استُخدم مبلغ ٢٨٣ ٢٠٩ دولاراً للأنشطة التالية:

بدولارات الولايات المتحدة

|                |                                                                                                                    |
|----------------|--------------------------------------------------------------------------------------------------------------------|
|                | (أ) مشروع بشأن تعزيز دور إسكوا على أعتاب القرن الحادي والعشرين                                                     |
| ١١٢ ٧٨٨        |                                                                                                                    |
|                | (ب) عقد مؤتمر بشأن الدور المستقبلي للنفط في اقتصادات البلدان الأعضاء في إسكوا                                      |
| ٢٠ ٦١١         |                                                                                                                    |
|                | (ج) اجتماع فريق خبراء حول تكنولوجيا المعلومات والاتصالات وألويات التنمية: التنافس في اقتصاد عالمي قائم على المعرفة |
| ١٥ ٤٦٩         |                                                                                                                    |
|                | (د) عقد مؤتمر دولي حول المعوقين وإعادة تأهيلهم وإدماجهم في المجتمع                                                 |
| ١٧ ٦٣٠         |                                                                                                                    |
|                | (هـ) عقد اجتماع خبراء إقليمي حول تمكين الأسرة العربية لتعزيز دورها في التنمية والتماسك الاجتماعي                   |
| ١٤ ٤٥٦         |                                                                                                                    |
|                | (و) نشاط إقليمي مشترك بين الوكالات لدعم متابعة الدول العربية لمؤتمر القمة العالمي من أجل الطفل                     |
| ١٣ ٢٧٩         |                                                                                                                    |
|                | (ز) مشروع بشأن منطقة إسكوا في القرن الحادي والعشرين: آفاق التنمية الاجتماعية                                       |
| ٥ ٠٥٠          |                                                                                                                    |
|                | (ح) دراسة حول العولمة والمشاركة الاقتصادية للمرأة العربية                                                          |
| ١٠ ٠٠٠         |                                                                                                                    |
| <u>٢٠٩ ٢٨٣</u> | المجموع                                                                                                            |

الرسم البياني ٧- توزيع التمويل من خارج الميزانية، بالنسبة المئوية، حسب المصدر



المرفق الثاني

لجنة الأمم المتحدة الاقتصادية والاجتماعية لغربي آسيا:  
بيان موحد لحالة الصندوق الاستثماري في فترة السنتين ٢٠٠٠-٢٠٠١  
(بدولارات الولايات المتحدة)

| المجموع                                                         | حكومة  |             | الصندوق الاستثماري     |                                                                             |
|-----------------------------------------------------------------|--------|-------------|------------------------|-----------------------------------------------------------------------------|
|                                                                 | هولندا | حكومة فرنسا | لأنشطة إسكوا الإقليمية |                                                                             |
| <u>أولاً- بيان الأصول والخصوم ورصيد الأموال غير المرتبط بها</u> |        |             |                        |                                                                             |
| <u>الأصول</u>                                                   |        |             |                        |                                                                             |
| ٩٧١                                                             | -      | -           | ٩٧١                    | - نقداً                                                                     |
| -                                                               | -      | -           | -                      | - حسابات قيد التحصيل                                                        |
| ٦٩ ٠١٠                                                          | ٧٠٩    | ٦٨ ٣٠١      | -                      | - مستحقات من الصندوق العام للأمم المتحدة                                    |
| ١٥ ٠٠٠                                                          | -      | -           | ١٥ ٠٠٠                 | - تبرعات تحت التحصيل                                                        |
| ١ ٧٢٠ ١٥١                                                       | -      | -           | ١ ٧٢٠ ١٥١              | - استثمارات                                                                 |
| ١ ٨٠٥ ١٣٢                                                       | ٧٠٩    | ٦٨ ٣٠١      | ١ ٧٣٦ ١٢٢              | مجموع الأصول                                                                |
| <u>الخصوم</u>                                                   |        |             |                        |                                                                             |
| ١٨ ٦٩٦                                                          | -      | -           | ١٨ ٦٩٦                 | - حسابات مستحقة الدفع                                                       |
| ٥ ٦٠٠                                                           | -      | -           | ٥ ٦٠٠                  | - التزامات غير مصفاة                                                        |
| -                                                               | -      | -           | -                      | - مساهمات مقدمة مسبقاً                                                      |
| ٢١١ ٨٧٤                                                         | -      | -           | ٢١١ ٨٧٤                | - مستحقات للصندوق العام للأمم المتحدة                                       |
| ٢٣٦ ١٧٠                                                         | -      | -           | ٢٣٦ ١٧٠                | مجموع الخصوم                                                                |
| <u>رصيد الأموال غير المرتبط بها</u>                             |        |             |                        |                                                                             |
| ١ ٤٨٠ ٧٦٦                                                       | ٧٠٩    | ٥٦ ٥٠٦      | ١ ٤٢٣ ٥٥١              | - الرصيد المتاح في ١ كانون الثاني/يناير ١٩٩٨                                |
| ٨٨ ١٩٦                                                          | -      | ١١ ٧٩٥      | ٧٦ ٤٠١                 | - مضافاً إليه: صافي زيادة الإيرادات على النفقات<br>(انظر أدناه)             |
| ١ ٥٦٨ ٩٦٢                                                       | ٧٠٩    | ٦٨ ٣٠١      | ١ ٤٩٩ ٨٥٢              | الرصيد المتاح                                                               |
| ١ ٨٠٥ ١٣٢                                                       | ٧٠٩    | ٦٨ ٣٠١      | ١ ٧٣٦ ١٢٢              | مجموع الخصوم ورصيد الأموال غير المرتبط بها في<br>٣١ كانون الأول/ديسمبر ٢٠٠١ |
| <u>ثانياً- بيان الإيرادات والنفقات</u>                          |        |             |                        |                                                                             |
| <u>الإيرادات</u>                                                |        |             |                        |                                                                             |
| -                                                               | -      | -           | -                      | - المساهمات                                                                 |
| ٢١٢ ١٩٣                                                         | -      | ٩ ٢٨٥       | ٢٠٢ ٩٠٨                | - إيرادات الفوائد                                                           |
| ٨ ٧٢٣                                                           | -      | ٨ ٣٦١       | ٣٦٢                    | - إيرادات متنوعة                                                            |
| ٢٢٠ ٩١٦                                                         | -      | ١٧ ٦٤٦      | ٢٠٣ ٢٧٠                | - إيرادات من تبرعات معلنة                                                   |
|                                                                 |        |             |                        | مجموع الإيرادات                                                             |

- ١٤ -

المرفق الثاني (تابع)

| المجموع  | الصندوق الاستثماري |             | النفقات                           |
|----------|--------------------|-------------|-----------------------------------|
|          | حكومة هولندا       | حكومة فرنسا |                                   |
|          |                    |             | المرتببات وتكاليف الموظفين الأخرى |
| ١٧٣ ٠٠٥  | -                  | -           | ١٧٣ ٠٠٥                           |
| -        | -                  | -           | -                                 |
| ١٤ ٥٩١   | -                  | -           | ١٤ ٥٩١                            |
| -        | -                  | -           | -                                 |
| ١٥ ١٧٨   | -                  | ٥ ١٧٨       | ١٠ ٠٠٠                            |
| -        | -                  | -           | -                                 |
| ١١ ٦٨٧   | -                  | -           | ١١ ٦٨٧                            |
| ٢١٤ ٤٦١  | -                  | ٥ ١٧٨       | ٢٠٩ ٢٨٣                           |
| ٢٧ ٨٨٠   | -                  | ٦٧٣         | ٢٧ ٢٠٧                            |
| ٢٤٢ ٣٤١  | -                  | ٥ ٨٥١       | ٢٣٦ ٤٩٠                           |
| (٢١ ٤٢٥) | -                  | ١١ ٧٩٥      | (٣٣ ٢٢٠)                          |
| ١٠٩ ٦٢١  | -                  | -           | ١٠٩ ٦٢١                           |
| ٨٨ ١٩٦   | -                  | ١١ ٧٩٥      | ٧٦ ٤٠١                            |

ملاحظة: الشرطة الطويلة (-) تشير إلى أن المبلغ صفر أو لا يستحق الذكر. الأرقام الواردة بين قوسين تعني عجزاً أو انخفاضاً.

(أ) أموال حوّلت من الصندوق الاستثماري لتمويل النفقات الإدارية لإسكوا في بيروت.

-----