

Distr.
LIMITED

E/ESCWA/C.6/2021/6
12 August 2021
ARABIC
ORIGINAL: ENGLISH

المجلس
الاقتصادي والاجتماعي



اللجنة الاقتصادية والاجتماعية لغربي آسيا (الإسكوا)

لجنة السياسات التجارية في الدول الأعضاء في اللجنة الاقتصادية والاجتماعية لغربي آسيا
الدورة الثانية
16-15 أيلول/سبتمبر 2021

البند 7 من جدول الأعمال المؤقت

واجهة محاكاة التجارة على مستوى الاقتصاد العربي

موجز

يحتاج واضعو السياسات التجارية إلى تقييمات كمية لتأثير السياسات التجارية الدولية على الاقتصادات، وذلك للاسترشاد بها في صياغة سياسات وطنية صائبة، والشروع في تنفيذ الإصلاحات والترتيبات المطلوبة. وتدعم اللجنة الاقتصادية والاجتماعية لغربي آسيا (الإسكوا) الطلبات التي تتقدم بها البلدان العربية لمساعدتها في إجراء هذه التقييمات، وهو أمر لا يزال صعباً بسبب الزيادة الكبيرة في حجم الترتيبات التجارية المنقذة في المنطقة وسائر بلدان العالم. ولتيسير إجراء هذه التقييمات، وضعت الأمانة التنفيذية للإسكوا أداة أطلقت عليها تسمية "واجهة محاكاة التجارة على مستوى الاقتصاد العربي". وهي أداة تحليلية تتيح لكل دولة عربية إجراء ثلاثة أنواع مختلفة من المحاكاة المتصلة بالتجارة، وهي: تنفيذ إصلاحات على مستوى السياسات التجارية في البلد المعني؛ عمليات محاكاة لإصلاحات السياسات التجارية في البلدان الشريكة في جميع أنحاء العالم؛ سيناريوهات مجمعة مختلطة تشمل التغييرات على مستوى السياسات في البلد المعني وفي البلدان الشريكة المختارة.

وتتضمن هذه الوثيقة لمحة عامة عن أهم سمات أداة المحاكاة ووظائفها. ولجنة السياسات التجارية في الدول الأعضاء في الإسكوا مدعوة إلى استعراض مضمونها، وتقديم التعليقات بشأنها، وتقديم توصيات لتطوير واجهة محاكاة التجارة على مستوى الاقتصاد العربي (واجهة المحاكاة).

-2-

المحتويات

<u>الصفحة</u>	<u>الفقرات</u>	
3	4-1 مقدمة
		<u>الفصل</u>
4	17-5 أولاً- معلومات أساسية عن واجهة المحاكاة
4	8-7 ألف- النموذج
4	11-9 باء- المزايا
5	13-12 جيم- قاعدة البيانات
5	15-14 دال- السيناريو المرجعي
6	16 هاء- المحاكاة البديلة
6	17 واو- التصور المرئي
6	22-18 ثانياً- أداة المحاكاة: قسم خاص
6	19-18 ألف- "زر التشغيل"
10	22-20 باء- زر "نتائج"
11	23 ثالثاً- استخدام النتائج لتحليل السياسات
11	24 رابعاً- المسار المستقبلي

-3-

مقدمة

1- يزداد طلب واضعي السياسات في الدول العربية على التقييمات الكمية، من أجل تحديد تأثير السياسات التجارية الدولية على اقتصادات بلدانهم. وتدعم اللجنة الاقتصادية والاجتماعية لغربي آسيا (الإسكوا) الطلبات التي تتقدم بها البلدان العربية لمساعدتها في إجراء هذه التقييمات، غير أن ذلك لا يزال صعباً بسبب الزيادة الكبيرة في حجم الترتيبات التجارية المنفذة في المنطقة وسائر بلدان العالم.

2- وواجهة المحاكاة هي أداة تحليلية سهلة الاستخدام تتيح إجراء محاكاة تجارية للمستخدمين من غير الخبراء والمتخصصين في النمذجة ولمن يفتقرون إلى المهارات العالية في الترميز الجبري (نظام النمذجة الجبري العام) واللازمة لإجراء محاكاة تجارية.

3- وتتيح الأداة إجراء محاكاة تجارية لكل بلد عربي، وذلك على ثلاثة مستويات. المستوى الأول يشمل إصلاحات السياسات التجارية في البلد المعني، كمصر مثلاً. والمستوى الثاني يسمح للمستخدم بإجراء عمليات محاكاة إضافية لإصلاحات السياسات التجارية في البلدان الشريكة في جميع أنحاء العالم. وفي الحالتين، يمكن للمستخدمين إجراء محاكاة للإصلاحات التجارية وتحليل أثرها المحتمل على الاقتصاد. أما المستوى الثالث، فيتيح للمستخدمين إجراء سيناريو مدمج، بين الأول والثاني، يتناول التغييرات على مستوى السياسات في البلد المستهدف وفي بلدان شريكة مختارة.

4- وواجهة المحاكاة سهلة الاستخدام، وتتألف من قسمين. القسم الأول، وهو مفتوح لجميع المستخدمين، يحتوي على الميزات الرئيسية لأداة المحاكاة. أما القسم الثاني، وهو غير مفتوح للجميع، فيتيح الوصول مباشرة إلى أداة المحاكاة لإجراء ثلاثة أنواع من المحاكاة المتعلقة بالتجارة. ويعرض الشكل 1 التصميم الحالي للصفحة الرئيسية لواجهة المحاكاة.

الشكل 1- تصميم الصفحة الرئيسية لواجهة المحاكاة



أولاً- معلومات أساسية عن واجهة المحاكاة

5- واجهة محاكاة التجارة على مستوى الاقتصاد العربي هي أداة مبتكرة سهلة الاستخدام تتيح لوضعي السياسات إجراء عمليات محاكاة تجارية. ويمكن تركيب الواجهة إما على الحواسيب الشخصية للسماح للمستخدمين المستهدفين بإجراء عمليات محاكاة تجارية لبلدانهم، وإما يمكن الوصول إليها عن طريق تطبيق الويب، وذلك بشكل آمن.

6- وستكون أداة المحاكاة بمثابة مختبر لإجراء تحليلات افتراضية للسياسات التجارية. وتستند هذه الواجهة إلى نسخة مرنة ومصممة حسب الحاجة من نموذج التوازن العام القابل للحوسبة لـ 18 بلداً عربياً، كل على حدة. وهي تبيّن أوجه الترابط بين القطاعات والمؤسسات الاقتصادية داخل بلد معين، ومع القطاعات والمؤسسات في بلدان أخرى في العالم.

الف- النموذج

7- تم إنشاء واجهة المحاكاة باستخدام أحد نماذج العلاقات الدولية في حالة التوازن العام (ميراج)، وهو نموذج للتوازن العام القابل للحوسبة شامل لعدة مناطق وعدة قطاعات، ويستخدم لتحليل السياسات التجارية. ويشتمل النموذج على منافسة ناقصة وتمايز في المنتجات، وذلك في إطار ديناميكي وبشكل تعاقبي. ويحدث جمود في التكيف نتيجة لإعادة توزيع العوامل، وللتغيرات في هيكل السوق. ويستند نموذج ميراج إلى قياس مفصل جداً للحواجز التجارية وتطورها، حسب فرضيات مختلفة، وذلك من خلال قاعدتي البيانات العالميتين التاليتين: قاعدة بيانات مشروع تحليل التجارة العالمية (GTAP) وقاعدة بيانات خزائن الوصول إلى الأسواق (MAcMap).

8- والنموذج مصمم لتحليل سيناريوهات ديناميكية. وتحلّل السيناريوهات كتسلسل لتوازنات جامدة، وترتبط الفترات الزمنية بمتغيرات ديناميكية عادة ما تكون خارجية، مثل النمو السكاني ونمو القوى العاملة، وتراكم رأس المال، والإنتاجية. وتقرّن السيناريوهات المتعلقة بالسياسات، مثل إنشاء منطقة تجارة حرة إقليمية، بسيناريو مرجعي أو سيناريو بقاء الأمور على حالها.

باء- المزايا

9- من المسلم به على نطاق واسع أن نموذج التوازن العام المطبق، أو نموذج التوازن العام القابل للحساب، أصبحا الأداة المفضلتين لتحليل مجموعة واسعة من قضايا السياسات، وذلك في البلدان المتقدمة والبلدان النامية على السواء، وفي ظروف مختلفة. على وجه الخصوص، فإن نموذج التوازن العام القابل للحساب مفيد لتحليل أثر السياسات التجارية على الرفاه، والتي يتعيّن أن تتناول ثاني المسائل المفضّلة، حيث توجد تفاعلات كبيرة بين تدابير السياسات العامة المتعلقة بقطاع محدّد والتشوهات في قطاعات اقتصادية أخرى. وكلّ من هذين النموذجين أداة قيّمة لتقييم آثار السياسات التجارية على نطاق الاقتصاد العربي.

10- ويشمل إطار التوازن العام جميع السلع الأساسية، وأسواق عوامل الإنتاج النشطة، وقرارات الوكلاء المتخذة استجابة لإشارات الأسعار، والآثار الرئيسية للتعليلات المقدّمة حول السياسات، أو عواقب التغييرات

في السياسات. وبالتالي، هذان النموذجان مفيدان جداً في تحليل التغيرات المنفذة في الناتج القطاعي، وأسعار المنتجات، واستخدام العوامل وأسعارها، فضلاً عن التغيرات في التدابير الوطنية المتخذة من أجل تحقيق الرفاه والناجمة عن التغيرات في النظم التجارية.

11- وإضافة إلى المزايا المعروفة لإطار التوازن العام، يشكل نموذج التوازن العام القابل للحوسبة أفضل أداة لتحليل السياسات التجارية، لأنه يتميز بسمات إضافية تفتقر إليها الأدوات الكمية الأخرى. وتكمن هذه المزايا ليس في قدرته على محاكاة آثار التغييرات في السياسات الوطنية المتصلة بتنفيذ ترتيب تجاري تفضيلي على البلد المستهدف فحسب، بل أيضاً على تقييم هذه الآثار على اقتصاد بلد مستهدف واحد، وذلك من خلال تنفيذ نفس الترتيبات التجارية في بلدان شريكة مختلفة.

جيم- قاعدة البيانات

12- يستند النموذج على أحدث نسخة (تمهيدية) لمجموعة بيانات قاعدة بيانات مشروع تحليل التجارة العالمية، وهي النسخة 10.0. ومجموعة البيانات هذه مفيدة بشكل خاص لتحليل التجارة، لأنها تتضمن مجموعة متنسقة من التدفقات التجارية الثنائية، والتدابير التجارية الثنائية (لجَهتي التصدير والاستيراد على السواء)، والتجارة الثنائية، وهوامش النقل الثنائية. وهي تشكل أيضاً تمثيلاً متجانساً فريداً من نوعه للاقتصاد العالمي لسنة مرجعية محددة مسبقاً.

13- وتستند قاعدة البيانات على مصادر متعددة من البيانات، بما في ذلك على سبيل المثال لا الحصر: جداول المدخلات والمخرجات الوطنية، وبيانات التجارة والاقتصاد الكلي والحماية. ومع ذلك، فإن مجموعة البيانات الأصلية، أي النسخة 10.0، لا تشمل إلا عشر بلدان عربية من بين البلدان والمناطق الـ 141 المدرجة بشكل فردي في النموذج. ولسنوات عديدة، ساهمت الإسكوا بنشاط في توسيع نطاق قاعدة بيانات مشروع تحليل التجارة العالمية لتشمل المزيد من البلدان العربية، وذلك من بلد واحد في النسخة 5 إلى عشرة بلدان في أحدث إصدار، أي النسخة 10.0. ومتابعةً للجهود المبذولة لتوسيع نطاق تغطية البلدان العربية في قاعدة البيانات، طوّرت الإسكوا نسخة جديدة من قاعدة البيانات لإجراء تحليل محدد للتجارة في المنطقة لثمانية بلدان عربية إضافية. ولذلك، تم تعديل التكوين الإقليمي والقطاعي الأصلي للنسخة الأصلية 10، ليعكس السمات الرئيسية لمصفوفات الحسابات الوطنية الجديدة التي وضعتها الإسكوا في عام 2019. وسنة الأساس لقاعدة البيانات العالمية الموسّعة والمعدلة هي عام 2011 وفقاً للنسخة الأصلية (10.0) من مجموعة بيانات قاعدة بيانات مشروع تحليل التجارة العالمية.

دال- السيناريو المرجعي

14- يقوم السيناريو المرجعي على افتراض أن أي إصلاحات هيكلية كبيرة لن تنفذ على مستوى السياسات الاقتصادية في جميع البلدان والمناطق المدروسة خلال فترة المحاكاة. ويغطي سيناريو خط الأساس الحالي الفترة 2014-2030، لكن لن تظهر إلا نتائج الفترة 2021-2030.

15- وقد وُضعت عدة افتراضات لتحديد ما يبدو أنها التطورات التي يُحتمل أن يشهدها الاقتصاد العالمي حتى عام 2030، ما لم تحدث أي إصلاحات أو صدمات جديدة. وهذه الافتراضات تحدّد سيناريو خط الأساس، الذي يُستخدم كأساس لمقارنة سيناريوهات السياسات البديلة. ويشير تحليل الحساسية الذي يُجرى باستخدام النموذج

-6-

إلى أن اختيار المتغيرات الخارجية في حدود فترات ثقة واقعية لن تكون له عواقب كبيرة. ويبدو أن التغيرات النسبية في مختلف المجاميع الاقتصادية بحسب السيناريو الأساسي وبعد وقوع الصدمات السياسية لا تتأثر بالخيارات المتخذة مسبقاً.

هاء- المحاكاة البديلة

16- سيتمكن المستخدمون من إجراء عدد كبير من عمليات المحاكاة التي يمكن أن تعكس أولويات الإصلاحات الوطنية، والاتفاقات التجارية الثنائية، والصدمات العالمية. وتعكس عمليات المحاكاة التغيرات المحتملة في المتغيرات الخارجية وأدوات السياسات. وتتيح النسخة الحالية للنموذج أداتين للسياسات تتعلقان بتجارة السلع: تعريفات الاستيراد والتكاليف التجارية الأخرى، ولا سيما هوامش التجارة والنقل. وتعتمزم الإسكوا تطوير نسخ جديدة لتناول المزيد من القضايا المتصلة مباشرة بالمفاوضات التجارية، مثل التدابير غير الجمركية المتعلقة بتجارة السلع، والحواجز التي تواجه التجارة في الخدمات.

واو- التصور المرئي

17- من خلال الضغط على "معلومات أساسية"، يوجّه المستخدمون إلى الصفحة الثانية المعروضة عليها خمسة مكونات. وعند الضغط على أي من المكونات، يظهر على الواجهة وصف موجز له.

ثانياً- أداة المحاكاة: قسم خاص

ألف- "زر التشغيل"

1- الوظيفة

18- يتألف النموذج من الأربعة أبعاد الأساسية المبينة في الجدول أدناه.

الجدول 1- أبعاد النموذج

المؤشر	وصف
<i>i</i>	القطاعات (يحددها المستخدم. انظر المرفق 1 للاطلاع على أبعاد النموذج)
<i>r</i>	المناطق والبلدان (يحددها المستخدم، انظر المرفق 1 للاطلاع على أبعاد النموذج)
<i>T</i>	الوقت (يحدده المستخدم، 2021-2030 في الوقت الحالي)
<i>V</i>	أدوات السياسات العامة والصدمات الخارجية (انظر القسم 1 في قائمة الأدوات)

- اختيار البلد المستهدف: يمكن للمستخدمين اختيار بلد واحد فقط. البلدان المستهدفة هي: الأردن والإمارات العربية المتحدة والبحرين والجزائر والجمهورية العربية السورية والعراق وعمان ودولة فلسطين والكويت ولبنان ومصر والمغرب والمملكة العربية السعودية وموريتانيا.

- تحديد الجهة الشريكة (البلد أو المنطقة، قيمة فردية أو قيم متعددة): إضافة إلى البلدان العربية، ترد بلدان ومناطق شريكة في النسخة 1، وهي: الصين والهند وإيران واليابان وكوريا الجنوبية وتركيا والمملكة المتحدة لبريطانيا العظمى وأيرلندا الشمالية والولايات المتحدة الأمريكية وبلدان أخرى في آسيا والبلدان الأطراف في اتفاقية التجارة الحرة لأمريكا الشمالية، وكندا والمكسيك، وبلدان أخرى في أمريكا اللاتينية، وبلدان في الاتحاد الأوروبي، وبلدان في منطقة أفريقيا جنوب الصحراء الكبرى، وفي العالم. ويعرض الجدول 2 التغطية الجغرافية لأداة المحاكاة.

الجدول 2- التغطية الجغرافية لأداة المحاكاة

وصف	رسم الخرائط باستخدام النسخة 10 من قاعدة بيانات مشروع تحليل التجارة العالمية
البحرين	98
الأردن	101
الكويت	102
عُمان	103
قطر	104
المملكة العربية السعودية	105
الإمارات العربية المتحدة	107
اليمن	108-1
العراق	108-2
الجمهورية العربية السورية	108-2
لبنان	108-4
دولة فلسطين	108-5
مصر	109
المغرب	110
تونس	111
الجزائر	112-1
موريتانيا	112-1
ليبيا	112-2
الصين	4
اليابان	6
كوريا الجنوبية	7
الهند	22

وصف	رسم الخرائط باستخدام النسخة 10 من قاعدة بيانات مشروع تحليل التجارة العالمية
الولايات المتحدة الأمريكية	28
المملكة المتحدة	81
إيران	90
تركيا	106
بلدان أخرى في آسيا	218, 9, 10, 11, 12, 13, 14, 15, 16, 17, 18, 19, 20, 21, 23, 24, 25, 26, 91, 92, 93, 94, 95, 96, 97, 100
سائر البلدان الأطراف في اتفاقية التجارة الحرة لأمريكا الشمالية (كندا والمكسيك)	28, 29
سائر بلدان أمريكا	30, 31, 32, 33, 34, 35, 36, 37, 38, 39, 40, 41, 42, 43, 44, 45, 46, 47, 48
الاتحاد الأوروبي 27	54, 55, 56, 57, 58, 59, 60, 61, 62, 63, 64, 65, 66, 67, 68, 69, 70, 71, 72, 73, 74, 75, 76, 77, 78, 79, 80
سائر بلدان أفريقيا جنوب الصحراء الكبرى	113, 114, 115, 116, 117, 118, 119, 120, 121, rest 122, 123, 124, 125, 126, 127, 128, 129, 130, 131, 132, 133, 134, 135, 136, 137, 138, 139, 140
بقية العالم	rest 108, 1, 2, 3, 49, 50, 51, 52, 53, 141
سائر الدول الأوروبية	82, 83, 84, 85, 86, 87, 88, 89, 90

ملاحظة: يتاح وصف كامل للتفاصيل الجغرافية للنسخة 10 من قاعدة بيانات مشروع تحليل التجارة العالمية على الموقع الإلكتروني <https://www.gtap.agecon.purdue.edu/databases/regions.aspx?version=10.211>.

- اختيار القطاعات (قيمة واحدة أو قيم متعددة): تشمل النسخة الحالية للنموذج العالمي القطاعات التالية: الحبوب، والمنتجات الحيوانية، والحراجه وصيد الاسماك، والنفط الخام، والغاز الطبيعي، وأنشطة استخراجية أخرى، وقطاعات تجهيز الأغذية، وقطاعات المنسوجات والملابس، والصناعات الكيماوية، والصناعات الميكانيكية والكهربائية والإلكترونية، وصناعات تحويلية أخرى، وخدمات النقل، والخدمات السياحية، والإدارة العامة، والبناء، والخدمات الصحية والترفيهية وغيرها من الخدمات. يعرض الجدول 3 التغطية القطاعية لأداة المحاكاة.

الجدول 3- التغطية القطاعية لأداة المحاكاة

وصف	رسم الخرائط باستخدام النسخة الأصلية (10.0) من قاعدة بيانات مشروع تحليل التجارة العالمية
الحبوب	1, 2, 3
محاصيل أخرى	4, 5, 6, 7, 8
المنتجات الحيوانية	9, 10, 11, 12
الحراجه وصيد الأسماك	14, 13

وصف	رسم الخرائط باستخدام النسخة الأصلية (10.0) من قاعدة بيانات مشروع تحليل التجارة العالمية
النفط	16
الغاز	17
أنشطة استخراجية أخرى	18
تصنيع الأغذية	19, 20, 21, 22, 23, 24, 25, 26
المنسوجات والملابس والمنتجات الجلدية	27, 28, 29
الصناعات الكيماوية	32, 33, 34, 35
الصناعات الميكانيكية	42, 43, 44, 45
الصناعات الكهربائية والإلكترونية	40, 41
قطاعات تصنيعية أخرى	30, 31, 36, 37, 38, 39
خدمات النقل	52, 53, 54
أنشطة الإقامة والطعام والخدمات	51
إدارة عامة	62
البناء	49
أنشطة الرعاية الصحية والعمل الاجتماعي	64
الخدمات الترفيهية وغيرها	61
خدمات أخرى	46, 47, 48, 50, 55, 56, 57, 58, 59, 60, 63, 65

ملاحظة: يتاح وصف كامل للتفاصيل القطاعية للنسخة 10 من قاعدة بيانات مشروع تحليل التجارة العالمية على الموقع الإلكتروني <https://www.gtap.agecon.purdue.edu/databases/contribute/detailedsector.asp>.

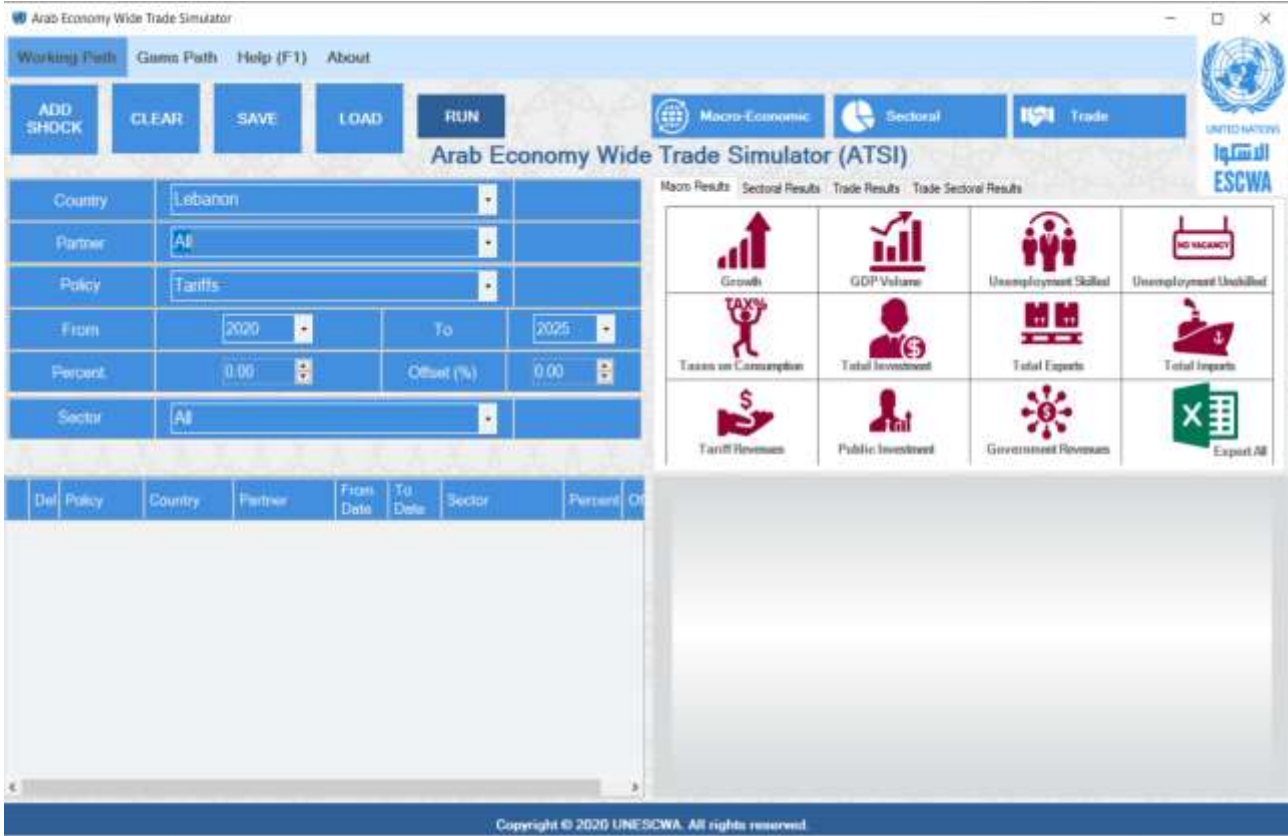
- تحديد سنوات تنفيذ السيناريو (قيمة واحدة أو قيم متعددة): يمكن تنفيذ المحاكاة للأعوام 2021 و2022 و2023 و2024 و2025 و2026 و2027 و2028 و2029 و2030.
- تحديد السياسة و/أو الصدمة الخارجية (قيمة واحدة أو قيم متعددة): هناك فئتان من المحاكاة: التغييرات في التعريفات الجمركية، وخفض التكاليف التجارية الأخرى. ويمكن فرض عمليات محاكاة بديلة على الأدوات، بحسب المنتج والجهة الشريكة، والسنة.
- تحديد نطاق التغييرات على مستوى السياسات (قيمة واحدة أو قيم متعددة): بعد تحديد أداة السياسات، يختار المستخدم النسبة المئوية للتغييرات التي سيتم تنفيذها إما خلال سنة واحدة، وإما تدريجياً على فترة من الوقت.
- تحديد سنوات الإبلاغ (قيمة واحدة أو قيم متعددة): بعد تحديد كل الخيارات، وقبل بدء المحاكاة، يختار المستخدم السنوات من عام 2021 إلى عام 2030 لعرض النتائج.
- محاكاة: بعد تحديد تفاصيل المحاكاة، يقوم المستخدم بتشغيل السيناريو بالضغط على زر "تشغيل".

-10-

2- تصميم زر "تشغيل"

19- يعرض الشكل أدناه نموذجاً مقترحاً لأداة المحاكاة.

الشكل 2- تصميم نموذج واجهة محاكاة التجارة على مستوى الاقتصاد العربي



باء- زر "نتائج"

الوظيفة

20- عند إكمال المحاكاة بنجاح، يتم عرض النتائج للمستخدم. تُعرض النتائج بشكلين: رسوم بيانية وجداول بيانات. للمستخدمين خيار لتحديد النتائج التي يبحثون عنها. في الواقع، نظراً لكثرة النتائج التي يولدها نموذج عالمي، من المستحسن دائماً أن يقوم المستخدمون بتحديد المتغيرات التي يبحثون عنها في تحليلهم المحدد.

21- وعندما يضغط المستخدم على "إظهار النتائج"، ستم إعادة توجيهه إلى صفحة أخرى لتحديد النتائج المتعلقة بالمتغيرات المطلوبة. وستتاح ثلاثة خيارات لعرض النتائج: النتائج على مستوى الاقتصاد الكلي، والنتائج على مستوى القطاعات، والنتائج على مستوى التجارة.

- النتائج على مستوى الاقتصاد الكلي (قيمة واحدة أو قيم متعددة).
- النتائج على مستوى القطاعات (قيمة واحدة أو قيم متعددة).
- النتائج على مستوى التجارة.

22- إضافة إلى اختيار المتغيرات الاقتصادية القطاعية، يمكن للمستخدمين أيضاً التركيز على قطاعات أخرى وسنوات مختارة. وترد كافة النتائج كنسبة مئوية للتغير مقارنة بقيمة خط الأساس. وفي ما يتعلق بالنتائج المحققة على مستوى الاقتصاد الكلي، يختار المستخدمون المتغيرات والسنوات (قيمة واحدة أو قيم متعددة). وبالنسبة للنتائج المحققة على مستوى القطاعات، يختار المستخدمون المتغيرات والقطاعات والسنوات. وبالنسبة للنتائج على مستوى التجارة، يختار المستخدمون المتغيرات (الواردات و/أو الصادرات)، والقطاعات، والجهات الشريكة، والسنوات.

ثالثاً- استخدام النتائج لتحليل السياسات

23- تظهر الواجهة نتائج عمليات المحاكاة البديلة كتغييرات مقارنة بسيناريو خط الأساس. ولكن، بما أن المنظمات الدولية (صندوق النقد الدولي والبنك الدولي) ومؤسسات التخطيط الوطنية تقوم بتحديث تنبؤات المتغيرات الرئيسية للاقتصاد الكلي التي يقوم عليها سيناريو خط الأساس، فمن المهم حساب قيم التغيرات باستخدام أحدث التقديرات وليس تلك الواردة في خط الأساس. على سبيل المثال، على افتراض أن مصر خفضت التعريفات الجمركية على واردات منتجات مختارة قادمة من الصين، وأن التأثير على الناتج المحلي الإجمالي مقاساً بالنموذج هو تغيير بنسبة 0.1 في المائة في عام 2021 مقارنة بسيناريو خط الأساس. لتقدير التغيرات في القيم، ينصح المستخدمون باستخدام أحدث تنبؤات الناتج المحلي الإجمالي وتطبيق التغييرات، مقاسة بالنسبة المئوية، بسبب التغيرات على مستوى السياسات العامة.

رابعاً- المسار المستقبلي

24- واجهة محاكاة التجارة على مستوى الاقتصاد العربي وتطبيق الويب المرتبط بها يشكلان الإصدار الأول من مجموعة الأدوات الجديدة. وستحدث تحسينات وتطورات جديدة في الأشهر والسنوات المقبلة، لتمكين المستخدمين من إجراء عمليات محاكاة إضافية تتعلق بأدوات سياسات عامة جديدة، مثل الحماية على مستوى الخدمات، والتدابير غير الجمركية، وما إلى ذلك. وستشمل النسخ المقبلة أنواعاً جديدة من النتائج، مثل تأثير الإصلاحات التجارية والصدمات الخارجية على تدفقات التحويلات المالية، وتدفقات الاستثمار الأجنبي المباشر، وانبعاثات غازات الاحتباس الحراري، واستخدام الموارد الطبيعية، والتشغيل والفقير.