

مدينة مستدامة بيئياً – صيدا نموذجاً خارطة طريق

مراق الجبوري
المنسق الاقليمي، العلوم والسياسات
برنامج الأمم المتحدة للبيئة – مكتب غرب آسيا
miraq.al-jubouri@un.org



www.unep.org

الاجتماع التشاوري حول البعد البيئي لخطة التنمية المستدامة: "حلول وعمل من أجل تنفيذ
أهداف التنمية المستدامة في ظل الأزمات البيئية الثالث التي يواجهها الكوكب"
٢ مارس ٢٠٢٣

حقائق وأرقام



البصمة البيئية للمدن تتجاوز حدودها المادية.

(GEO 6-UNEP, 2019)



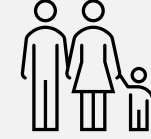
التحضر السريع يزيد الضغط على إمدادات المياه العذبة والصرف الصحي والبيئة المعيشية والصحة العامة.

(Fader et al., 2016)



تشكل مدن العالم فقط 3% من مساحة الأرض، ولكنها تمثل 60-80% من استهلاك الطاقة و 75% من انبعاثات الكربون.

(Seto et al., 2014)



يعيش نصف البشرية - 3.5 مليار شخص - في المدن اليوم.

(الأمم المتحدة، 2014)



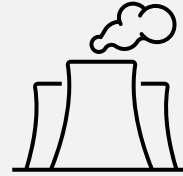
يمكن لكثافة المدن العالية أن تحقق مكاسب في الكفاءة والابتكار التكنولوجي مع تقليل استهلاك الموارد والطاقة.

(Wu et al., 2017)



يعيش 828 مليون شخص في أحياء عشوائية اليوم. والعدد في ازدياد مستمر.

(GEO 6-UNEP, 2019)



5.3% سنويًا من الوفيات في جميع أنحاء العالم (3.1 مليون) تعزى إلى تلوث الهواء.

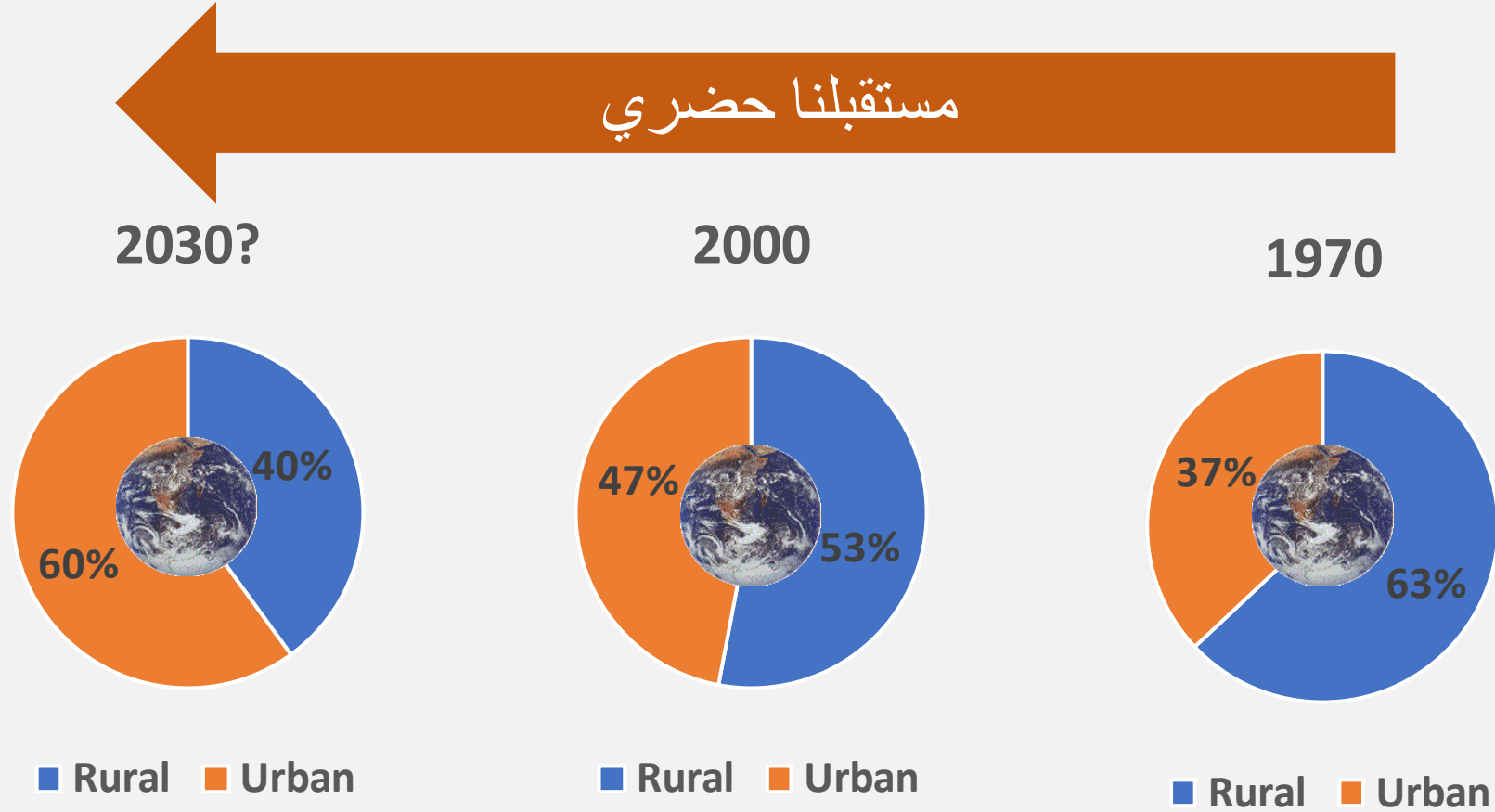
(منظمة الصحة العالمية)



عالمياً، 60-70% من انبعاثات الاحتباس الحراري مصدرها المدن.

(Seto et al., 2014)

توقعات البيئة العالمية الخاصة بالمدن



بحلول عام 2030، سيعيش ما يقرب من 60 في المائة من سكان العالم في المناطق الحضرية.

ملخص غايات الهدف 11: مدن ومجتمعات محلية مستدامة

الغاية 11.1: مساكن وخدمات أساسية

الغاية 11.2: نظم نقل مأمونة وميسورة التكلفة

الغاية 11.3: تخطيط وإدارة المستوطنات على نحو قائم على المشاركة ومتكامل ومستدام

الغاية 11.4: حماية وصون التراث الثقافي والطبيعي العالمي

الغاية 11.5: انخفاض كبير في عدد الأشخاص المتأثرين، وانخفاض كبير في الخسائر الاقتصادية التي تحدث بسبب الكوارث

الغاية 11.6: الحد من الأثر البيئي السلبي الفردي للمدن (نوعية الهواء وإدارة نفايات البلديات وغيرها)

الغاية 11.7: مساحات خضراء وأماكن عامة للجميع

الغاية 11.أ: دعم الروابط الإيجابية الاقتصادية والاجتماعية والبيئية

الغاية 11.ب: سياسات وخطط متكاملة من أجل الإدماج، وكفاءة الموارد، والتخفيف من التغير المناخي والتكيف معه، والقدرة على الصمود أمام الكوارث

الغاية 11.ج: دعم أقل البلدان نمواً، في إقامة المباني المستدامة والقادرة على الصمود

11 مدن ومجتمعات
محلية مستدامة



جعل المدن
والمستوطنات البشرية
شاملة وآمنة ومرنة
ومستدامة

مفهوم المدن المستدامة بيئياً

✓ يجب أن تكون المدن جزءاً من الحل للأزمات البيئية والمناخية.

✓ يوجد رؤية واسعة ومرنة لمدن مستدامة بيئياً. إذا تم تنفيذها بشكل فعال، فإن هذه الرؤية ستسمح للمدن بقيادة التحول المطلوب في التوقعات البيئية العالمية السادسة لبرنامج الأمم المتحدة للبيئة وستساعد على تجنب نقاط التحول التي لا رجعة فيها في الأنظمة المناخية.

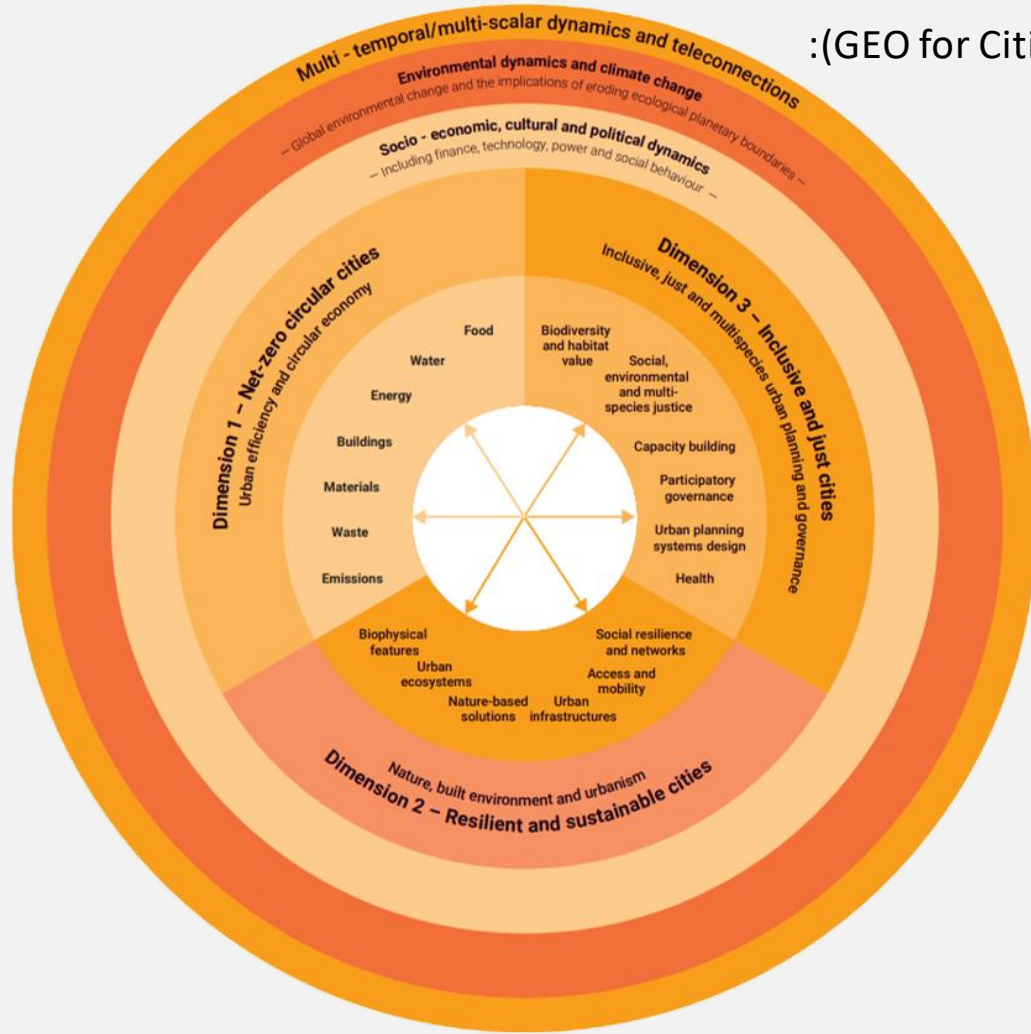
✓ تستند هذه الرؤية إلى أدلة علمية قوية ودراسات وأفكار تتطلع إلى كيف يمكن للتغييرات في السياسة والممارسات والسلوك أن تؤدي إلى مدن مستدامة بيئياً وعادلة.

✓ من خلال هذه الرؤية، نحدد ثلاث مجالات رئيسية تتضمن:

1. انخفاض الكربون والطاقة وكفاءة المواد وكذلك تحقيق الاستدامة؛
2. المرونة والاستدامة؛
3. الإدماج الاجتماعي وعدالة متعددة الأنواع كمجالات أساسية لتعزيز الاستدامة

نموذج مدن المستقبل

نموذج "توقعات البيئة العالمية الخاصة بالمدن" (GEO for Cities Report):



البعد 1: مدن دائرية صافية الصفر
الكفاءة الحضرية والاقتصاد الدائري
Net-zero circular cities

البعد 2: المدن المرنة والمستدامة
الطبيعة والبيئة العمرانية والعمران
Resilient and sustainable cities

البعد 3: مدن شاملة وعادلة
تخطيط وحوكمة شاملة وعادلة ومتعددة
الأنواع
Inclusive and just cities

أهداف التنمية المستدامة

11 مدن ومجتمعات
محلية مستدامة



جعل المدن
والمستوطنات البشرية
شاملة وآمنة ومرنة
ومستدامة

مدينة صيدا، لبنان

• تقع صيدا على بعد 45 كيلومترًا جنوب بيروت على الساحل. وتمتد 6 كيلومترات على طول شاطئ البحر الأبيض المتوسط.

• مساحتها الإجمالية تبلغ حوالي 750 هكتارًا.

• لطالما كان التراث محوريًا في هوية صيدا وصورتها: المدينة غنية بالمواقع الأثرية مثل قلعة صيدا البحرية وسوق المدينة القديم. يشمل تراثها المعماري هياكل مثل الكنائس البيزنطية والقلاع الصليبية والمساجد المملوكية والخانات العثمانية.

• لا تزال الأنشطة التقليدية للمدينة، مثل صيد الأسماك والنجارة، موجودة وترتبط ارتباطًا وثيقًا بتاريخها وهويتها.

• هي ثالث أكثر مدن لبنان سكاناً بعد بيروت وطرابلس. يبلغ عدد سكانها أكثر من 163000 نسمة، بما في ذلك اللبنانيين واللاجئين الفلسطينيين والسوريين والمقيمين الأجانب.

• يستضيف جنوب صيدا مخيّمين للاجئين الفلسطينيين: مخيم عين الحلوة ومخيم المية ومية، علماً أن مخيم عين الحلوة أكبر مخيم للاجئين الفلسطينيين في لبنان.



Figure i South Governorate within Lebanon



Figure ii Saida City within the South Governorate

اطلاق المبادرة



- تم إطلاق "مدينة مستدامة بيئياً – صيدا نموذجاً" في 14 ديسمبر 2022 خلال منتدى صيدا البيئي، الذي نظمته مؤسسة الحريري برعاية معالي وزير البيئة وبالإشتراك مع برنامج الأمم المتحدة للبيئة، والذي استضاف صانعي القرار الرئيسيين في صيدا.



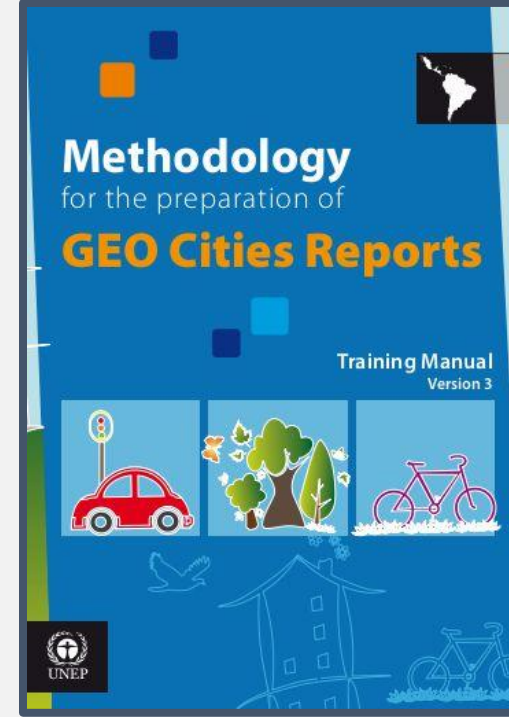
- صدرت عن المنتدى توصيات دعت إلى:

- اجراء دراسة شاملة لتقييم حالة البيئة لمدينة صيدا مبنية على الأسس العلمية.
- اعداد خارطة طريق منهجية وزمنية للوصول الى تحقيق الرؤية.
- اعداد خطة متكاملة لحشد الموارد وتحديد أدوار الشركاء المحليين والدوليين.
- دعوة كل أصحاب المصلحة والجهات الفاعلة في المدينة للمشاركة في هذه المبادرة وتطويرها.
- عرض نموذج (صيدا مدينة مستدامة بيئياً) خلال المحافل الدولية واهمها قمة المناخ الـ ٢٨ التي ستعقد في دولة الامارات العربية المتحدة.

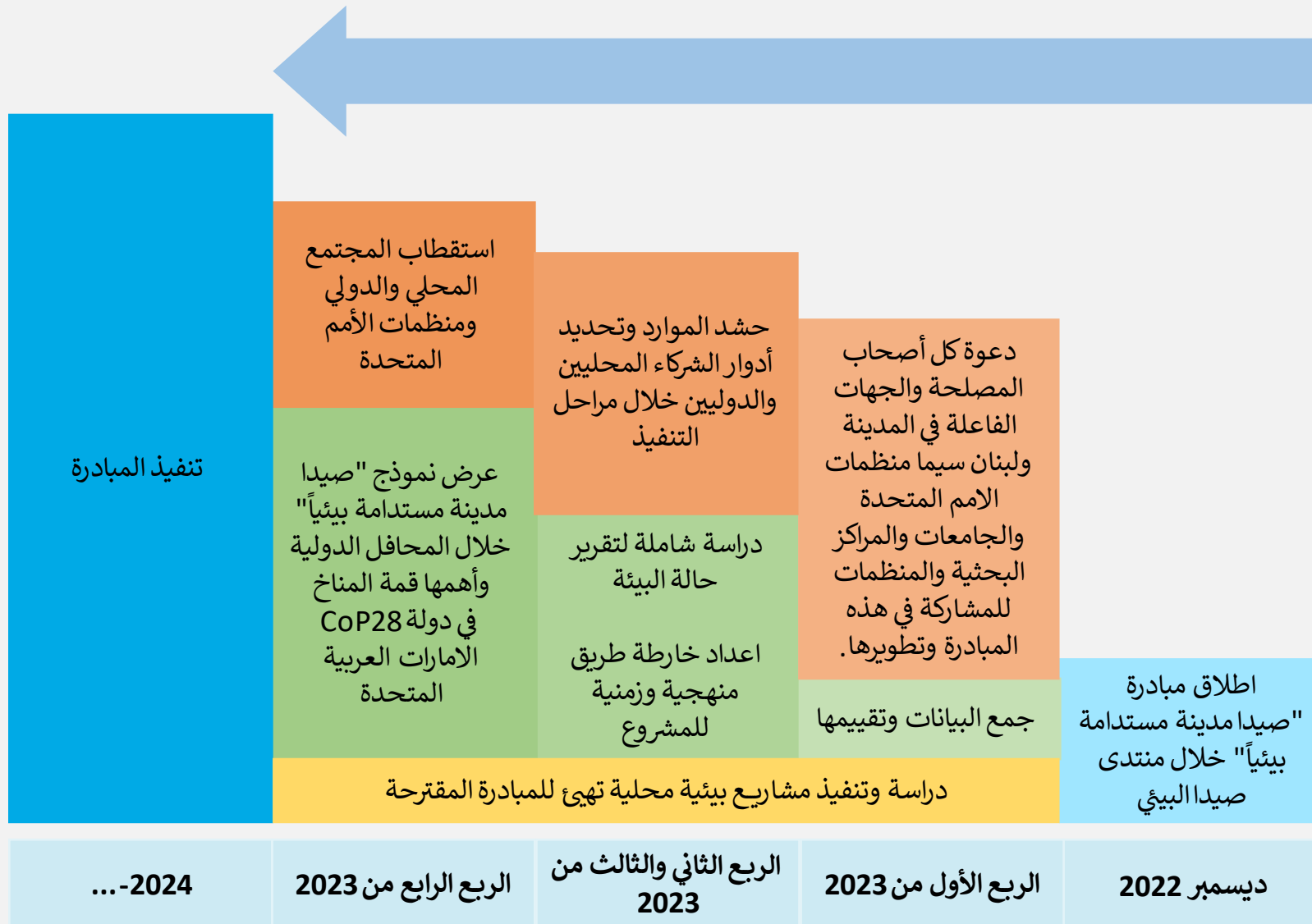


المنهجية المتبعة

- منذ انطلاق المبادرة، يتم العمل وفق نموذج "توقعات البيئة العالمية الخاصة بالمدن" (GEO for Cities Report).
- في 16 فبراير 2023، تم عقد اجتماع لأصحاب المصلحة Stakeholders والجهات الفاعلة، حيث تم الاتفاق على المؤشرات التي سيتم اتباعها في الدراسة الشاملة لتقييم حالة البيئة، وتم من بعدها طلب البيانات من الجهات المعنية.



خطة العمل المقترحة والجدول الزمني



شكراً

مراق الجبوري
المنسق الاقليمي، العلوم والسياسات
برنامج الأمم المتحدة للبيئة – مكتب غرب آسيا
miraq.al-jubouri@un.org