



# الجمهورية اللبنانية وزارة المياه و الطاقة



**المقدم :** رئيس مجلس إدارة مدير عام مؤسسة مياه البقاع

المهندس مارون مسلم

المكان: ورشة عمل التكيف مع تغير المناخ في المستوطنات البشرية –

عمان – الاسكوا - الاكوا

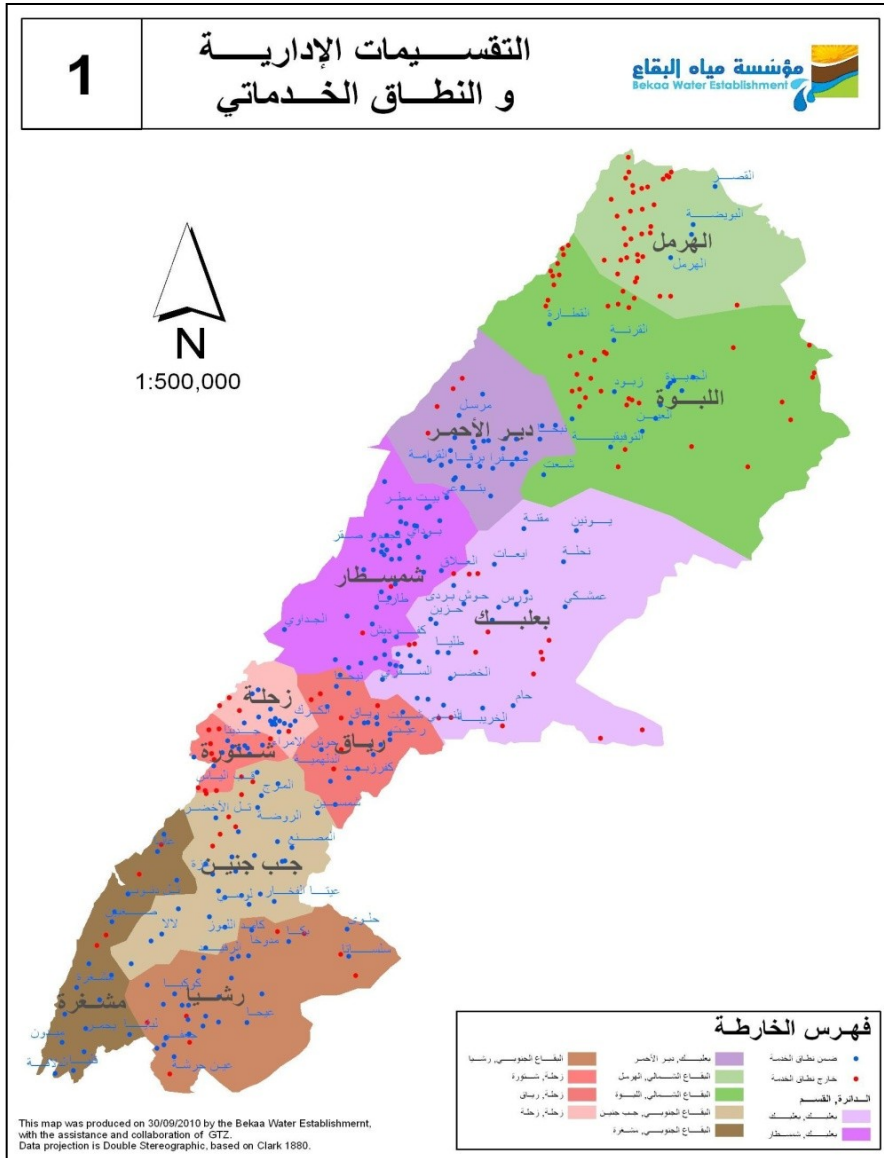
الزمان: الثلاثاء 24/5/2016

# نبذة عن المؤسسة

- أنشئت مؤسسة مياه البقاع وكذلك مؤسسات المياه الثلاث الأخرى في لبنان بعد دمج مصالح المياه وكافة المشاريع واللجان المحليّة القائمة آنذاك والتي كانت تعمل كوحدات مستقلة دون أي تنسيق فيما بينها. وقد أدت التجزئة في تأدية الخدمة إلى نقص في التخطيط الإستراتيجي والتنفيذي في المنطقة واللذين يحتاجان إلى إدارة فعّالة موثوقة ومستدامة.
- وقد قضى القانون 221 الصادر في أيار 2000 وتعديلاته (القانون 241 والقانون 377) بدمج ثلاث مصالح مياه كانت تقوم كل منها بتشغيل وصيانة منشآتها لتوزيع المياه بشكل مستقل عن الأخرى في منطقة البقاع، وهذه المصالح هي مصالح مياه زحلة، وبعلبك/الهرمل، وشمسين وقد انشئت جرّاء هذا الدمج:

## مؤسسة مياه البقاع

## البيانات الفنية

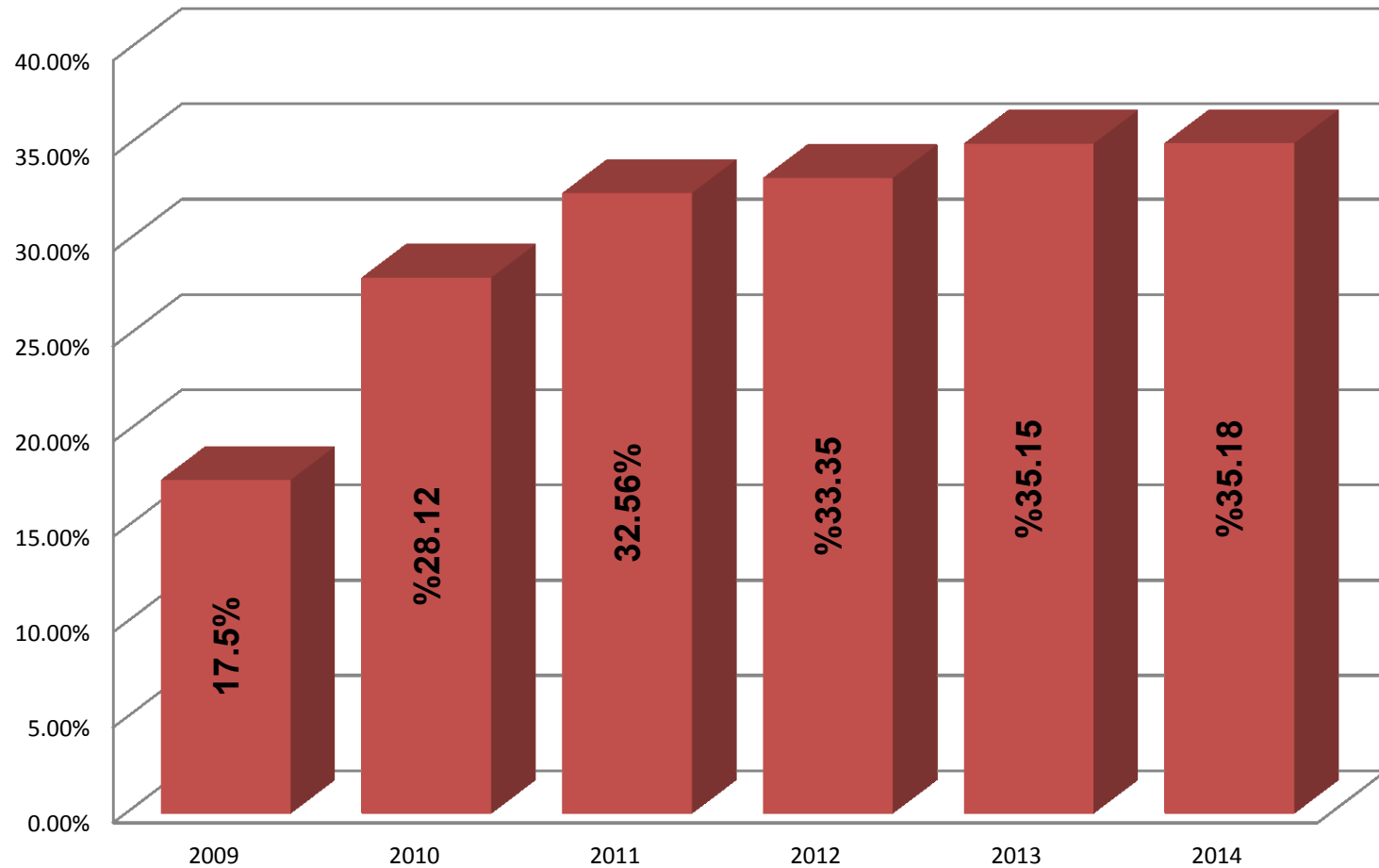


مساحة المنطقة الجغرافية	4,167 km2
مجموع عدد المصادر المائية تقريبيا	40 نبع 200 بئر
كمية المياه المنتجة تقريبيا	68 مليون م3 بالسنة أو ما يعادل 186000 م3 باليوم
حالة الآبار والينابيع والخزانات	50% تحسين أو إعادة تأهيل

القضاء	طول شبكات مياه الشفة الموجودة حاليا" (و تتضمن الشبكات التي تنفذ حاليا" ) (كم)
الهرمل	109
بعلبك	1736
زحلة	475
البقاع الغربي	410
راشيا	273
المجموع	<b>3003</b>

## البيانات المالية

تطور نسبة التحصيل في مؤسسة مياه البقاع



# تعرفة بدل المياه السنوي لعام 2016

• للاشتراكات بعيار:

• **بدل** = (بدل مياه + بدل صرف صحي) \* عدد الأمتار + صيانة العيار + TVA + كسر + طابع ← ← لمتراً واحداً بعيار غير مشترك بمحطة صرف صحي : **بدل** =

$$= 1000 + 500 + 21500 + 20000 + 1 * (15000 + 180000)$$

**ل.ل. 238000**

و يختلف بدل الصرف الصحي بين الاشتراكات الموصولة بمحطة صرف صحي و الغير موصولة .  
فحسب تعرفة عام 2016 القيمة هي 15000 ل.ل. للاشتراكات الغير موصولة و 60000 ل.ل. للموصولة منها .

ملاحظة : عدد الأمتار يختلف حسب مساحة البناء

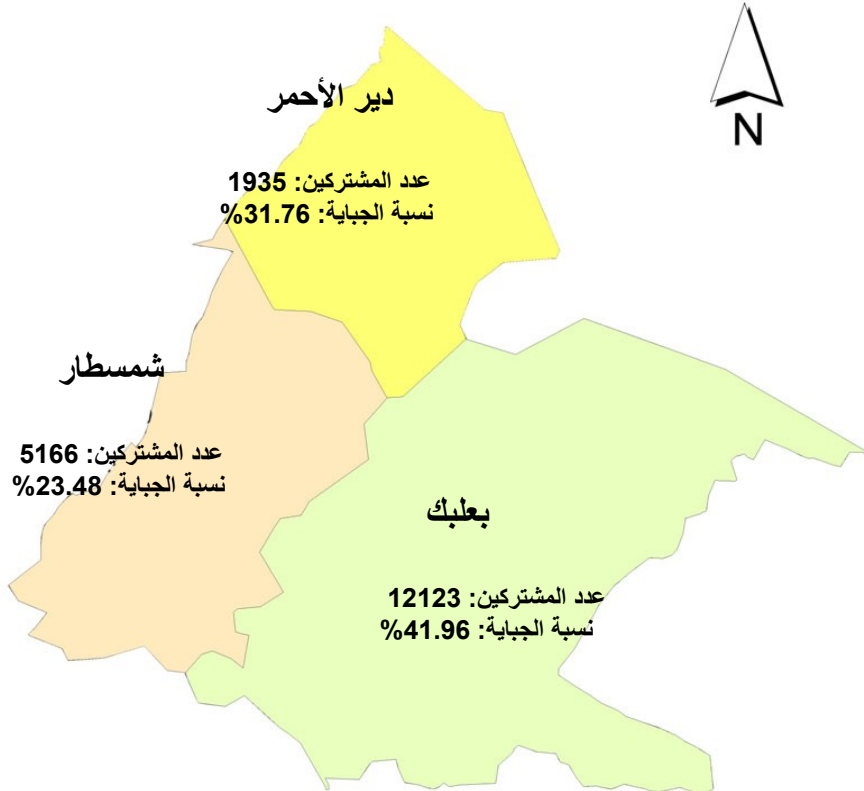
# تعرفة بدل المياه للعدادات

- إن نظام التعرفة بالعداد هو على أساس الكمية المشترك بها وفق مساحة البناء يضاف اليها مبلغ 1000ل.ل عن كل متر مكعب مستهلك زيادة عن الكمية المشترك بها.
- يعمل بهذه التعرفة ابتداءا من 2016\1\1 للمناطق التي فيها عدادات.

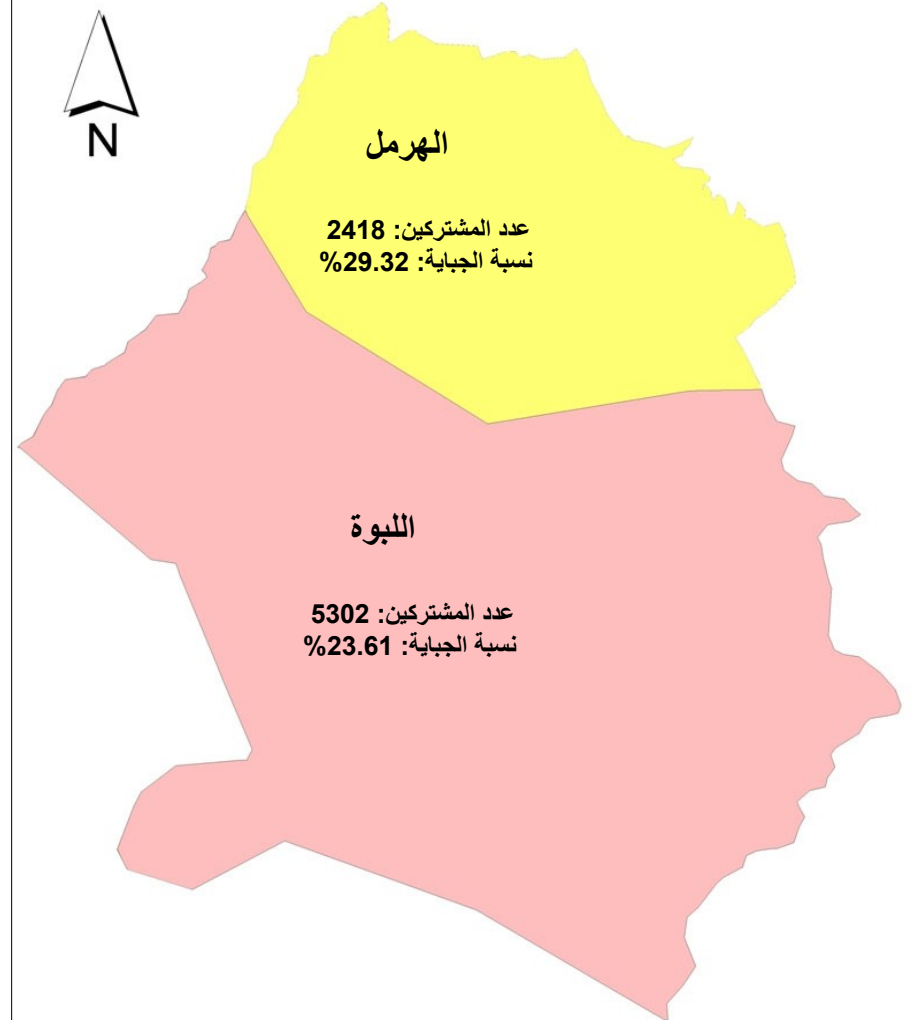
الكمية المتاحة للمتر الواحد هي 365 م3 بالسنة أي ما يعادل 365000 لتر  
بمعدل 1000 لتر باليوم (5 براميل)



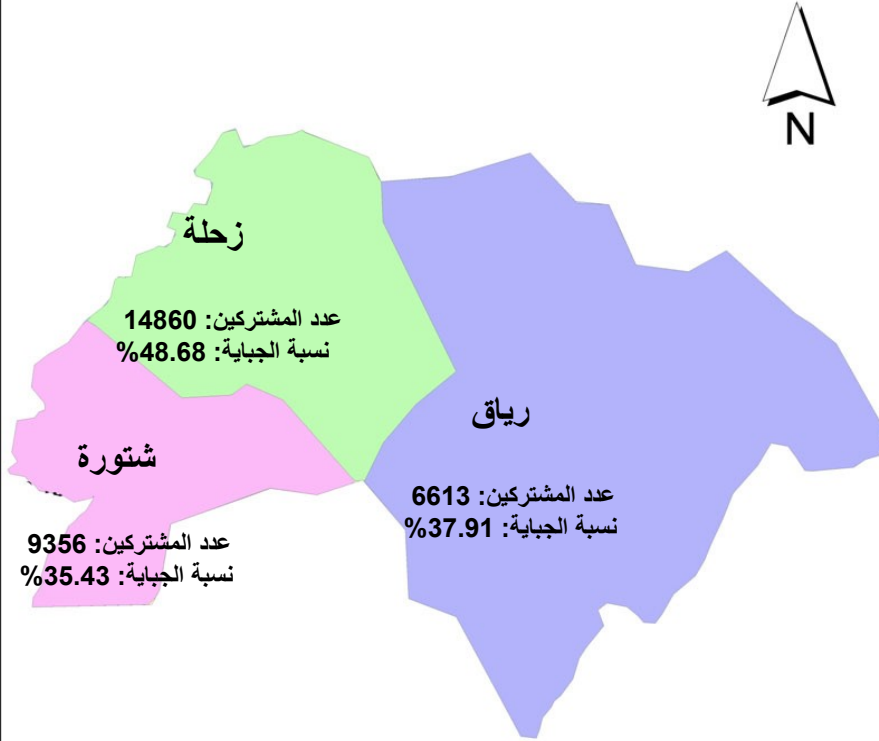
## نسبة الجباية في دائرة بعلبك لعام 2014



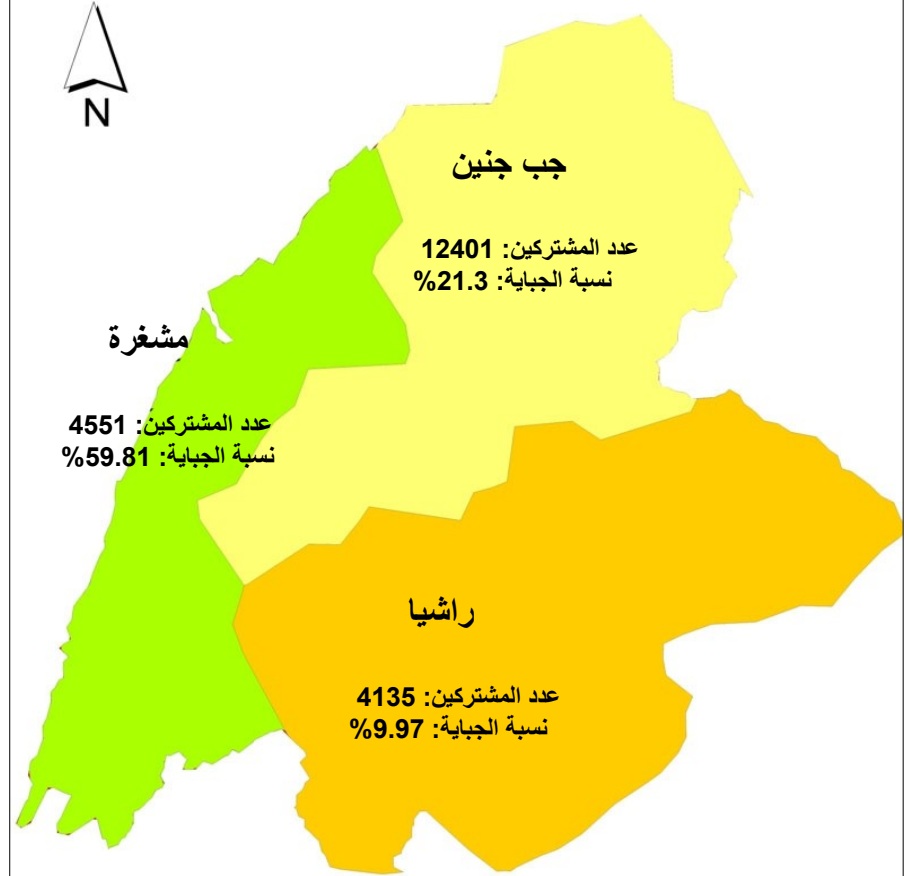
## نسبة الجباية في دائرة البقاع الشمالي لعام 2014



## نسبة الجباية في دائرة زحلة لعام 2014



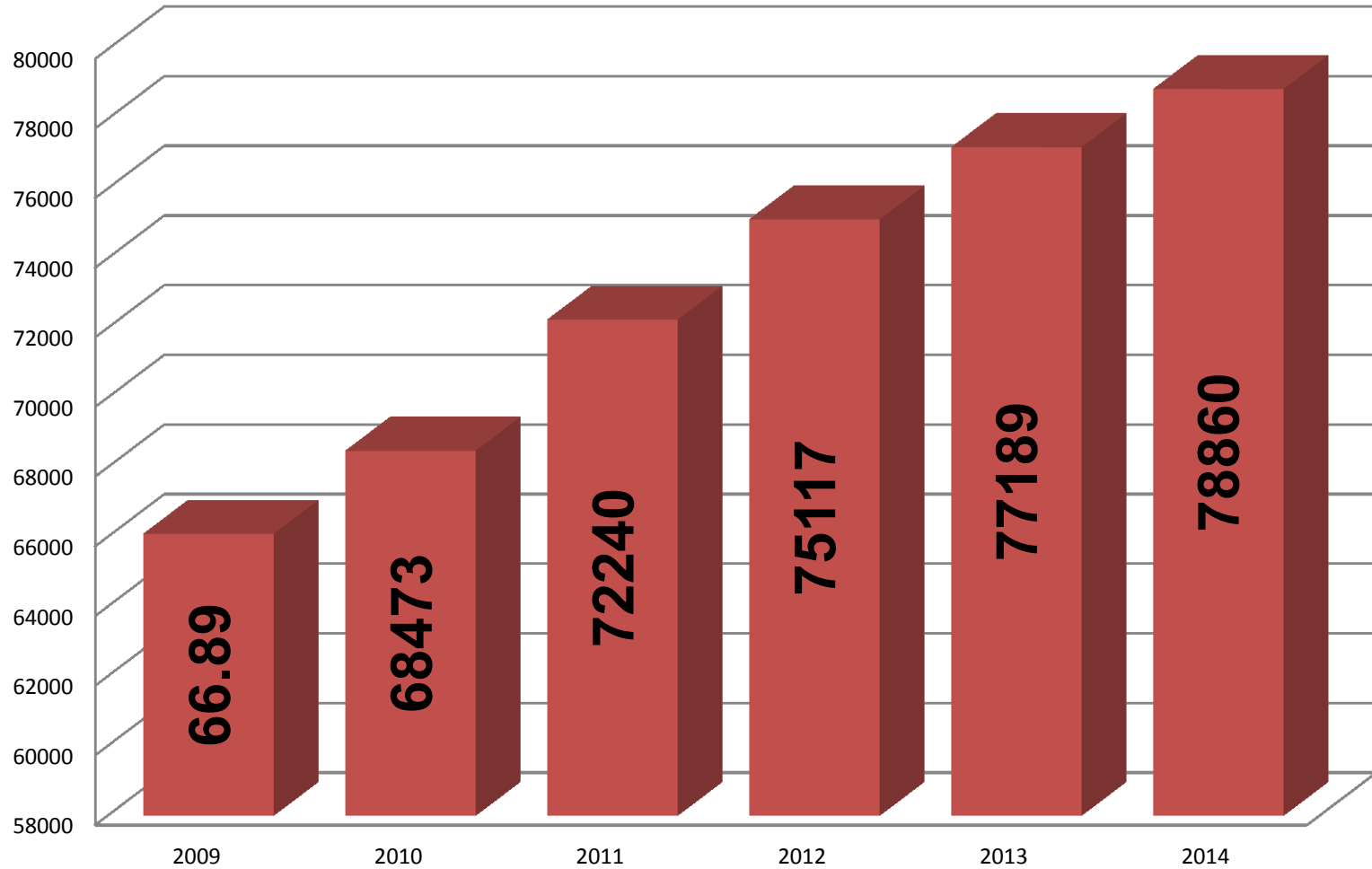
## نسبة الجباية في دائرة البقاع الجنوبي لعام 2014





## بيانات المشتركين

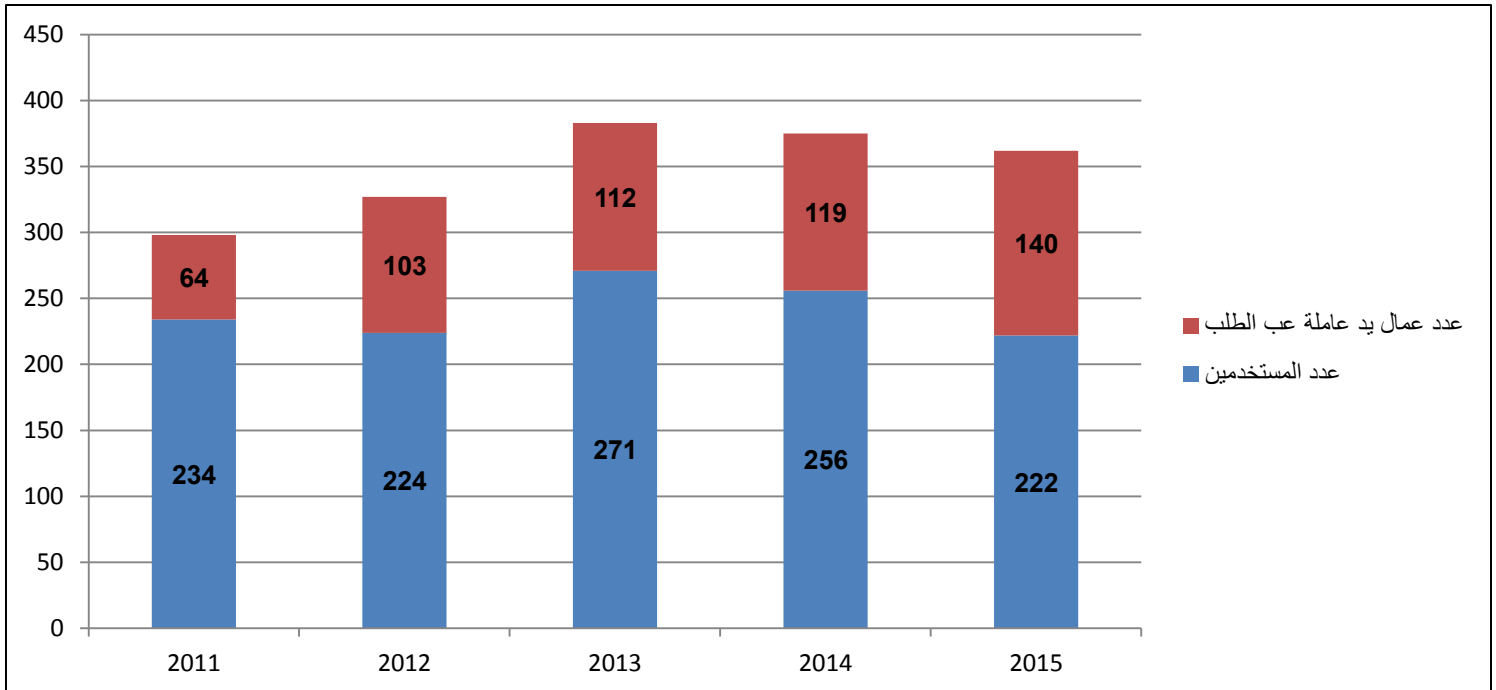
تطور عدد المشتركين في مؤسسة مياه البقاع



## الموارد البشرية

← عدد المستخدمين الحالي : 222 من أصل 784

← عدد عمال يد عاملة غب الطلب الحالي : 140



# الهيكلية التنظيمية الحالية لمؤسسة مياه البقاع

رئيس مجلس الإدارة  
المدير العام

الرقابة الذاتية

الرقابة الفنية والجودة

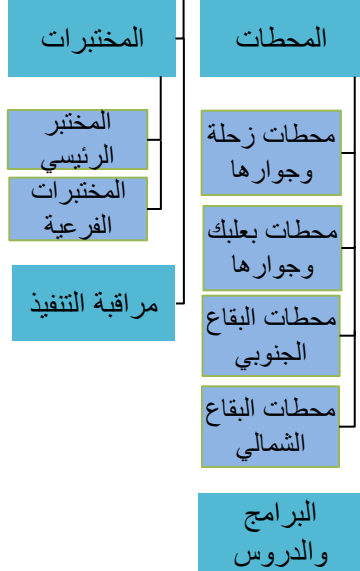
الرقابة الادارية والمالية

مراقبة عقد النفقات

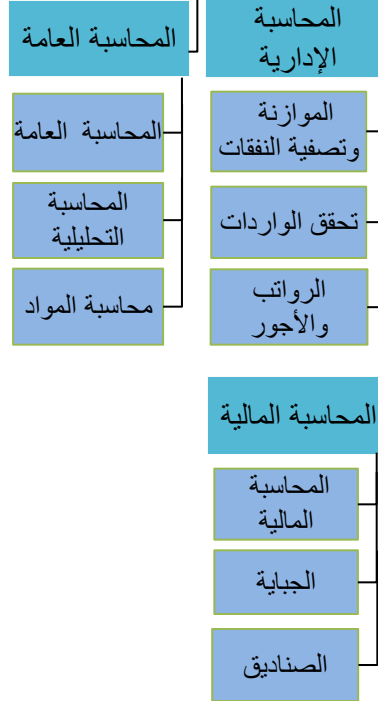
التوزيع والصيانة



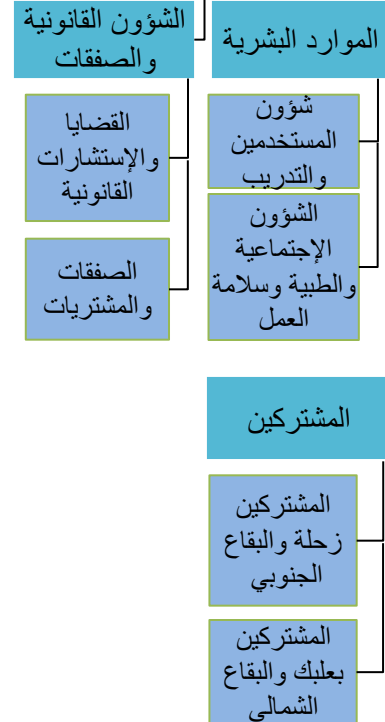
المحطات والمشاريع



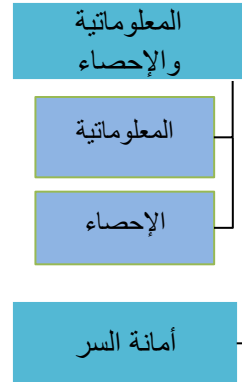
المالية



الموارد البشرية والمشاركين



الديوان



# الهيكلية التنظيمية المقترحة لمؤسسة مياه البقاع

مجلس الإدارة

رئيس مجلس الإدارة المدير العام

التخطيط الاستراتيجي ومتابعة الأداء

التدقيق ومراقبة الجودة

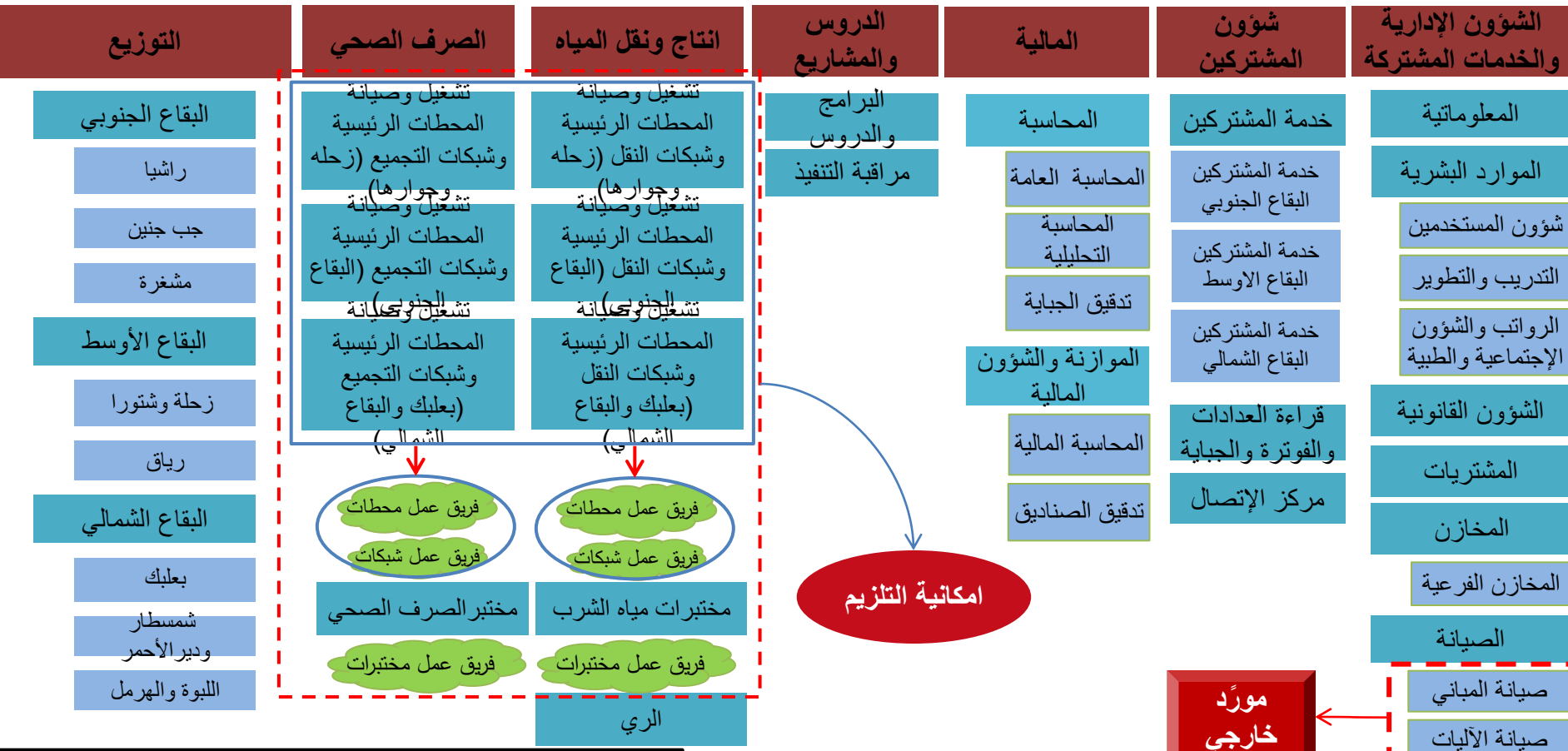
أمانة السر وأعمال مجلس الإدارة

مراقبة عقد النفقات

العلاقات العامة والترويج

التدقيق الفني والجودة

التدقيق الاداري والمالي



امكانية التلزم

مورد خارجي

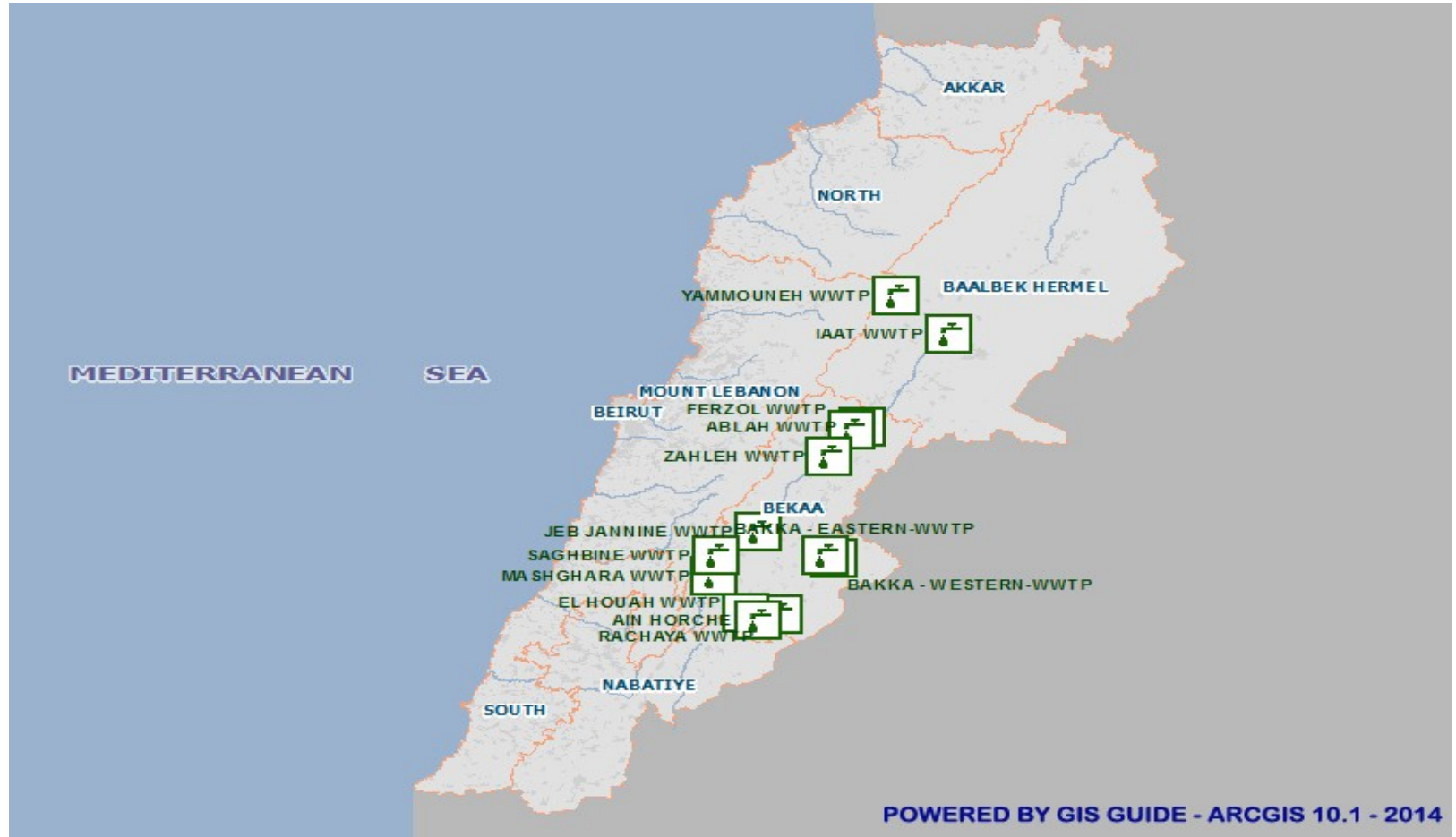
فريق عمل  
قسم  
دائرة  
مصلحة

## قطاع الصرف الصحي في البقاع

### محطات الصرف الصحي في البقاع:

المحطة	طاقة الإنتاج (اليوم/م3)	عدد السكان	الوضع الحالي
اليمونة	340	6000	تعمل
إيعات	12000	100000	تعمل عبر مشغل
أبلح	2000		تعمل بادارة البلدية
الفرزل	1000		تعمل بادارة البلدية
مشغرة	5000		تعمل بادارة اتحاد بلديات البحيرة
جب جنين	10000	78000	تعمل عبر مشغل
صغيين	560	4000	تعمل عبر مشغل
<b>محطات أخرى قيد التنفيذ أو التصميم</b>			
زحلة	37000	150000	قيد التنفيذ
المرج		300000	قيد التصميم
الهرمل		107000	قيد التصميم
تمنين التحتا		210000	قيد التصميم

## الموقع الجغرافي لمحطات الصرف الصحي في البقاع



# الشركاء و الداعمين



قامت مؤسسة مياه البقاع وما زالت تقوم، بمشاريع عدة بالتعاون المستمر والدعم من وزارة الطاقة و من مجلس الإنماء و الإعمار و الجهات المانحة بهدف تحسين إنتاجية المؤسسة وتطوير عملها وتحسين ادائها من حيث تاهيل و تجديد كافة الشبكات و انشاء خزانات و تاهيل المصادر الحالية و استحداث مصادر جديدة و تأمين مياه سليمة للمشاركين.

## أبرز المشاريع :



## لائحة مشاريع قضاء راشيا (قيد التنفيذ وقيد التحضير)

اسم المشروع	قيمة العقد (دولار اميركي)	مصدر التمويل الخارجي	قيمة التمويل الخارجي (دولار أميركي)	مصدر التمويل المحلي	قيمة التمويل الداخلي (دولار أميركي)	تاريخ بدء التنفيذ	تاريخ انتهاء التنفيذ	نسبة الانجاز	ملاحظات
مياه الشفة									
استكمال تأهيل انظمة المياه في قرى راشيا - الجزء الثاني - القسم الثاني - المجموعة الثالثة	6,925,000			مرسوم رقم 11064	6,925,000	Sep-14	Mar-16	53%	
تنفيذ اشغال مائية مكملة ضمن طرق راشيا والبقاع الغربي - الجزء الثاني - القسم الاول - المجموعة الاولى	3,675,897			المرسوم 10090	1,837,949	Nov-13	Dec-14	100%	تم الأستلام المؤقت للأشغال
تنفيذ اشغال مائية مكملة ضمن طرق راشيا والبقاع الغربي - الجزء الثاني - القسم الاول - المجموعة الثانية	2,886,023			المرسوم 10090	1,904,775	Nov-13	Dec-14	100%	تم الأستلام المؤقت للأشغال جزئيا
تنفيذ اشغال مائية متفرقة في بكيفا - بيت لهايا - عيجا - الحوش	2,500,000			سلفة خزينة بموجب القرار رقم 99 تاريخ 22/5/2014	2,500,000	Sep-15	Sep-16	5%	
تأهيل انظمة المياه في البقاع الغربي وقرى شرقي قضاء زحلة - المجموعتين الثانية والثالثة	32,900,000	هبة من دولة الكويت	32,900,000			Jun-16	Sep-19		
تمديد خط جر من خزان العرب الى العرايش	6,500,000			سلفة خزينة بموجب القرار رقم 99 تاريخ 22/5/2014	6,500,000				الدراسة وملف التلزم منجزان

## لائحة مشاريع قضاء البقاع الغربي (قيد التنفيذ وقيد التحضير)

اسم المشروع	قيمة العقد (دولار اميركي)	مصدر التمويل الخارجي	قيمة التمويل الخارجي (دولار اميركي)	مصدر التمويل المحلي	قيمة التمويل الداخلي (دولار اميركي)	تاريخ بدء التنفيذ	تاريخ انتهاء التنفيذ	نسبة الانجاز	ملاحظات
-------------	---------------------------	----------------------	-------------------------------------	---------------------	-------------------------------------	-------------------	----------------------	--------------	---------

مياه الشفة

تأهيل قسم من منظومات المياه في البقاع الغربي وقرى شرقي قضاء زحلة - المجموعتين الثانية والثالثة	3,750,000	هبة من دولة الكويت	3,750,000		-			100%	في طور الأستلام المؤقت
تنفيذ خط جر، خزان و شبكة توزيع في صغين									ممول من وزارة الطاقة و المياه
تنفيذ شبكة توزيع في عيتنيت									ممول من وزارة الطاقة و المياه
استكمال تأهيل منظومات المياه في البقاع الغربي وقرى شرقي قضاء زحلة - الجزء الثاني - القسم الثاني - المجموعة الثانية	11,509,215		11,509,215	مرسوم رقم 41% 11064 59% مرسوم رقم 10633	11,509,215	Sep-14	Mar-16	55%	
تنفيذ اشغال مائية مكملة ضمن طرق راشيا والبقاع الغربي - الجزء الثاني - القسم الاول - المجموعة الاولى	3,675,897		3,675,897	المرسوم 10090	1,837,949	Nov-13	Dec-14	100%	تم الأستلام المؤقت للأشغال
تنفيذ اشغال مائية مكملة ضمن طرق راشيا والبقاع الغربي - الجزء الثاني - القسم الاول - المجموعة الثانية	2,886,023		2,886,023	المرسوم 10090	981,248	Nov-13	Dec-14	100%	تم الأستلام المؤقت للأشغال جزئيا
أنشاء خزان مياه ووصله على الشبكة الموجودة في الصويري	211,000	صندوق التنمية الاقتصادية والاجتماعية (ESFD))	211,000			شباط-15	نيسان-16	70%	
تأهيل منظومات المياه في البقاع الغربي وقرى شرقي قضاء زحلة - المجموعتين الثانية والثالثة	32,900,000	هبة من دولة الكويت	32,900,000			Jun-16	Sep-19		

## لائحة مشاريع قضاء زحلة (قيد التنفيذ وقيد التحضير)

اسم المشروع	قيمة العقد (دولار اميركي)	مصدر التمويل الخارجي	قيمة التمويل الخارجي (دولار اميركي)	مصدر التمويل المحلي	قيمة التمويل الداخلي (دولار اميركي)	تاريخ بدء التنفيذ	تاريخ انتهاء التنفيذ	نسبة الانجاز	ملاحظات
-------------	---------------------------	----------------------	-------------------------------------	---------------------	-------------------------------------	-------------------	----------------------	--------------	---------

مياه الشفة

تأهيل وتوسعة شبكة المياه في سعدنايل	700,000	صندوق التنمية الاقتصادية والاجتماعية (ESFD))	700,000			نيسان-15	أب-16	40%	
استكمال تأهيل انظمة المياه في قرى شرقي قضاء زحلة - الجزء الثاني - القسم الثاني - المجموعة الاولى	5,913,234			مرسوم رقم 10633	5,913,234	Sep-14	Sep-16	65%	
استكمال تأهيل انظمة المياه في البقاع الغربي وقرى شرقي قضاء زحلة - الجزء الثاني - القسم الثاني - المجموعة الثانية	11,509,215			مرسوم رقم 11064 41% %59 مرسوم رقم 10633	11,509,215	Sep-14	Mar-16	55%	
1- شبكة مياه الشفة في حوش الأمراء وكسارة	5,000,000	USAID الوكالة الاميركية للتنمية	5,000,000	-	-	نيسان 2014	أب 2015	100%	هبة من الوكالة الاميركية للتنمية
2- شبكة مياه الشفة في مدينة زحلة التي تتغذى من محطة تنقية مياه الشفة في زحلة	5,000,000	-	-	وزارة الطاقة والمياه	5,000,000	تشرين الأول 2014	آذار 2016	75%	تم تلزيم المشروع من قبل وزارة الطاقة
تأهيل انظمة المياه في البقاع الغربي وقرى شرقي قضاء زحلة - المجموعتين الثانية والثالثة	32,900,000	هبة من دولة الكويت	32,900,000			Jun-16	Sep-19		
3 - أنظمة مياه الشفة في شرق زحلة وضهور زحلة والتويتي والمعلقة والكرك والمدينة الصناعية وقاع الريم وحزرتا	29,700,000	الصندوق الكويتي للتنمية الاقتصادية العربية	18,000,000	موازنة وزارة الطاقة وموازنة مجلس الانماء والاعمار بند خطة النهوض	11,700,000	آذار 2016	أيلول 2018	-	في طور التلزم، تم فض العروض الادارية والفنية - المرحلة الاولى في 18/12/15 وسيتم لاحقاً فض العروض المالية- المرحلة الثانية لترسية الألتزام

## لائحة مشاريع قضاء بعلبك (قيد التنفيذ وقيد التحضير)

اسم المشروع	قيمة العقد (دولار اميركي)	مصدر التمويل الخارجي	قيمة التمويل الخارجي (دولار اميركي)	مصدر التمويل المحلي	قيمة التمويل الداخلي (دولار اميركي)	تاريخ بدء التنفيذ	تاريخ انتهاء التنفيذ	نسبة الانجاز	ملاحظات
<b>مياه الشرب</b>									
تنفيذ أشغال مياه شفة وصرف صحي إضافية في مدينة بعلبك والقرى المجاورة - المجموعة الأولى.	3,635,918			الدولة اللبنانية	3,635,918	Oct-15	Oct-16	0%	
استكمال مشاريع المياه والصرف الصحي في منطقة بعلبك	2,500,000	الصندوق السعودي (معود)	2,500,000						من ضمن الاتفاقية مع الصندوق السعودي بقيمة مليار دولار التي لم توقع بعد
حفر وتجهيز بئر ارتوازي في عرسال	300,000	هبة من الصندوق العربي	300,000						هبة من الصندوق العربي بقيمة 10 م.د.أ. مخصصة لقرى النزوح في عرسال والقاع والهرمل ووادي خالد
إستكمال شبكة مياه الشفة في عرسال	100,000	هبة من الصندوق العربي	100,000						هبة من الصندوق العربي بقيمة 10 م.د.أ. مخصصة لقرى النزوح في عرسال والقاع والهرمل ووادي خالد

## لائحة مشاريع قضاء الهرمل ( قيد التحضير )

ملاحظات	نسبة الانجاز	تاريخ انتهاء التنفيذ	تاريخ بدء التنفيذ	قيمة التمويل الداخلي (دولار أميركي)	مصدر التمويل المحلي	قيمة التمويل الخارجي (دولار أميركي)	مصدر التمويل الخارجي	قيمة العقد (دولار اميركي)	اسم المشروع
مياه الشفة									
بصدد تحديث الدراسة		Sep-17	Sep-15	20,000,000	سلفة خزينة بموجب القرار رقم 99 تاريخ 22/5/2014			20,000,000	تموين قرى قضاء الهرمل بالمياه
من ضمن الاتفاقية مع الصندوق السعودي بقيمة مليار دولار التي لم توقع بعد						2,500,000	الصندوق السعودي (معود)	2,500,000	استكمال مشاريع المياه والصرف الصحي

## مشاريع أخرى نتيجة هبة من الجهات المانحة نفذت أو قيد التنفيذ

البلدة	القيمة	الجهة المانحة	اسم المشروع
زحلة	204000\$	USAID	إنشاء مركز خدمة الزبائن في زحلة للتواصل المباشر مع الزبائن LWSS
زحلة	1021000\$	USAID	إعادة تأهيل وتجديد بعض خطوط شبكة توزيع المياه في مدينة زحلة (15كم) LWSS
	3000\$	USAID	إنشاء صفحة الكترونية للمؤسسة LWSS
	380000\$	USAID	مشروع تطوير ومكننة النظام المالي والمحاسبي وخدمة الزبائن LWSS
زحلة	254000\$	USAID	وضع مخطط توجيهي عام للمياه والصرف الصحي LWSS
زحلة	103000\$	USAID	تحسين وتطوير مختبر تحليل المياه في زحلة وتزويده بمعدات حديثة وجديدة LWSS
زحلة	97000\$	USAID	تقديم أجهزة رئيسية لزيادة فعالية نظام المعلوماتية LWSS
زحلة، بعلبك و البقاع الجنوبي	245000\$	USAID	تركيب آلات تعقيم بالكلور التي كانت مقدّمة من منظمة اليونيسيف
زحلة	30000\$	INTERSOS	توفير مقويات كهربائية ذات نظام يدوي
شمسين	300000\$	ICRC	تجهيز آبار مياه في محطة حرم شمسين
	400000\$	UNICEF	توفير أنظمة المعالجة بالكلور لمرافق انتاج المياه في 16 موقعا" للمؤسسة
وادي العرايش	150000\$	UNICEF	تجهيز بئر وادي العرايش - زحلة رقم 1
يمونة	450000\$	UNICEF	تصميم وإصلاح شبكة الصرف الصحي في بلدة اليمونة (850م)
زحلة	10000\$	UNICEF	تقديم مولد كهربائي قدرة 100/ك.ف.أ لزوم محطة اليويو والمركز الرئيسي
	185555\$	UNICEF	تقديم سبع مضخات وتركيب ستة منها
الهرمل	350000\$	UNICEF	تصميم وتنفيذ مشروع توسيع شبكة مدينة الهرمل (5201م)
بعلبك	270000\$	UNICEF	تصميم وتنفيذ تمديد شبكة مياه بعلبك وإصلاح التسريبات فيها (2535م)
	191000\$	UNICEF	تقديم شاحنة لإزالة الحماة مزودة بأداة تنظيف بضغط مرتفع ( آلة تنظيف المجاري)
صغيين و عانا		UNICEF	تجهيز آبار صغيين و عانا
بعلبك	140000\$	OXFAM-UNICEF	تقديم وتركيب 850 متر من القساطل مع جميع الاعمال اللازمة المرتبطة بها في مدينة بعلبك
زحلة	7571\$	GVC / EU	قساطل و عدة
دورس	300000\$	ICRC	دمج البئر في شبكة المياه الرئيسية - دورس
الهرمل	20000\$	ICRC	إعادة تأهيل خزان المياه- الهرمل
لوسي	240000\$	ICRC	تأهيل محطة ضخ لوسي
حوش الأمراء	6000000\$	USAID	مشروع استبدال شبكة مياه الشفة في منطقة حوش الامراء(47كم)

البلدة	القيمة	الجهة المانحة	اسم المشروع
تربل	85000\$	ACF-ECCO	إعادة تأهيل في بلدة تربل
تمنين	180000\$	ACF-ECCO	حفر وتجهيز بئر في بلدة تمنين
جديتا	485,000\$	Unicef	إعادة تأهيل شبكة جديتا(8.05كم)
تعنايل	189,139\$	Unicef	إعادة تأهيل شبكة تعنايل(5.12كم)
مكسي	475,000\$	Unicef	إعادة تأهيل شبكة مكسي(6.35كم)
الطبية	225,000\$	Unicef	إعادة تأهيل شبكة طبية(0.4كم)
سعدنايل	700,000\$	Unicef	إعادة تأهيل شبكة سعدنايل(12.25كم)
مجدل عنجر	170,000\$	Unicef	إعادة تأهيل شبكة مجدل عنجر(1.7كم)
جلالا	225,000\$	Unicef	إعادة تأهيل شبكة جلالا (1.2كم)
المدينة الصناعية زحلة	545,000\$	Unicef	إعادة تأهيل شبكة المدينة الصناعية زحلة(7.225كم)
يحفوفا	945,667\$	Unicef	إعادة تأهيل شبكة يحفوفا(12.5كم)
قيب الياس	2,950,000 €	UNHCR/EU	تصميم وتنفيذ لمشروع توسيع شبكة قب الياس(62كم)
رياق	2,050,000 €	UNHCR/EU	تصميم وتنفيذ لمشروع توسيع شبكة رياق(23كم)
الناصرية	265,000 €	UNHCR/EU	تصميم وتنفيذ لمشروع توسيع شبكة الناصرية(5.7كم)
أبلح وتعلبايا	2,900,183\$	WorldVision/EU	استبدال شبكات مياه في بلدتي أبلح وتعلبايا(البلح:13.42 كم ، تعلبايا:8.8كم)
زبود،بجاجة،العين	1,903,509 €	GVC/EU	تحسين البنى التحتية المائية في البقاع الشمالي (زبود،بجاجة،العين)
الصويري،كامد اللوز،القرعون و مجدل عنجر	450,000\$	UNDP	توسيع شبكة الصويري،كامد اللوز،القرعون و مجدل عنجر (6.5كم)
...	...	...	.....

نشير ايضا“ على أهمية مشاريع أخرى قيد التحضير:

← مشروع لمنع التلوث في بحيرة القرعون ممول من البنك الدولي قيمته 50 مليون و نصف دولار أميركي

← مشروع (Lebanese Water Project) LWP ممول من USAID الوكالة الأميركية للتنمية الدولية بقيمة 67 مليون دولار للمؤسسات الأربعة و المصلحة الوطنية لنهر الليطاني.

← مشروع ال GIZ لتأمين خدمات المياه و الصرف الصحي الأساسية للمجتمعات المضيفة.

← مشروع لل SDC (Swiss Agency for development and cooperation) بقيمة مليوني دولار

← مشروع MADAD بالتعاون مع ACWUA، CONCERN، CISP، GVC يهدف الى تحسين خدمة المياه للمجتمعات اللبنانية و توفير المياه الصالحة للنازحين السوريين و انشاء منطقة نموذجية لتخفيض فاقد المياه و تطبيق ادارة الطلب على المياه و تعميم الخبرة لتطبيقها على نطاق أوسع.

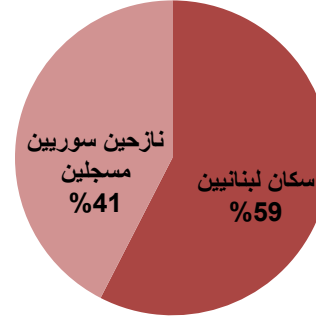
فضلا“ عن مشاريع اخرى مع العديد من الجهات المانحة ابرزها ال UNICEF، ال EU، ال ICRC و غيرها



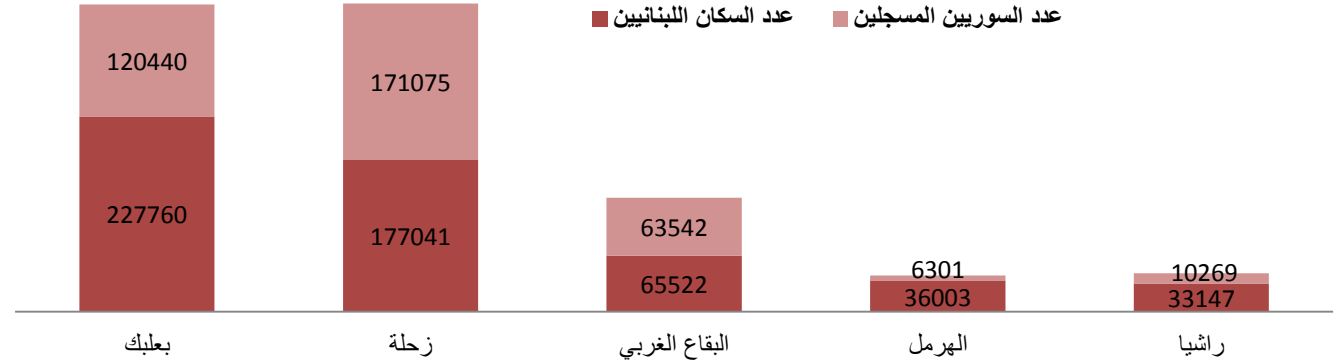
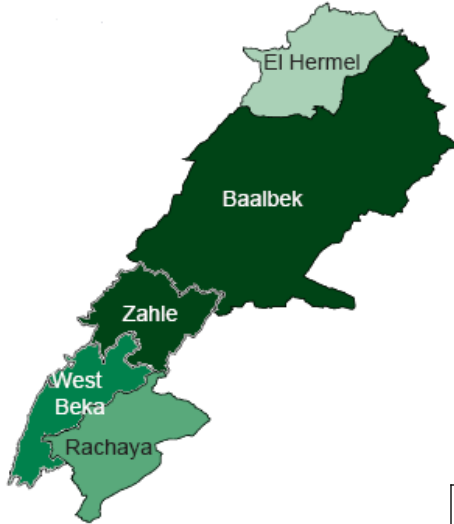
# التحديات التي تواجه مؤسسة مياه البقاع

## 1- تأثير النزوح السوري على مؤسسة مياه البقاع

### توزيع السكاني في البقاع



حسب الاحصاء المركزي عدد سكان البقاع اللبنانيين تقريبا "540000  
حسب UNHCR 2015 عدد النازحين السوريين المسجلين 371627



الكمية المنتجة من المياه المبتدلة للنازحين السوريين (ليتر/يوم)	الكمية المستهلكة للنازحين السوريين (ليتر/يوم)	عدد النازحين السوريين المسجلين (22/12/2015)	كمية المياه المستهلكة لكل نازح سوري تقريبا" (ليتر/يوم)
14,865,080	18,581,350	371,627	50

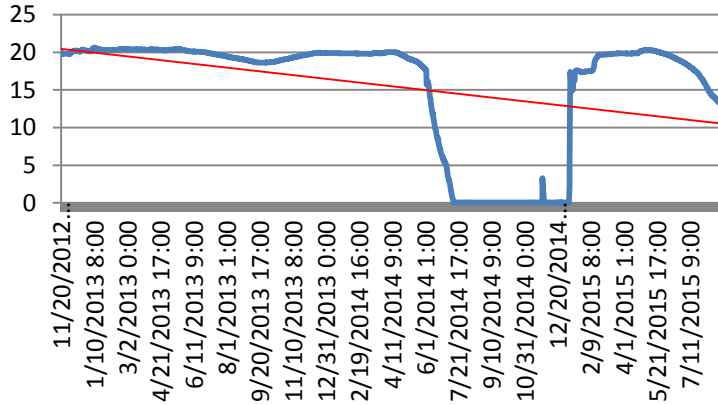
## 2-التراجع الكبير في مخزون المياه الجوفية في الحوض الأعلى لنهر الليطاني

تواجه المؤسسة أيضا“ مشكلة في العام 2014، حيث وصلت حدّة التراجع في مخزون المياه الجوفية في الحوض الأعلى لنهر الليطاني إلى حوالي 3 أمتار في الأسبوع الواحد في بعض الآبار وهذا مؤشر هام جدًا على أنّ المياه الجوفية تستخدم بشكل جائر لأعمال الري، ومع زيادة المتساقطات في العام 2014-2015 ارتفع منسوب المياه الجوفية إلى المستوى السابق مع بداية اخذ القياسات، وهذا الارتفاع مرتبط بكميات الثلوج المتساقطة والمبرر بالتزامن ما بين هذا الارتفاع وأوقات تساقط الثلوج.

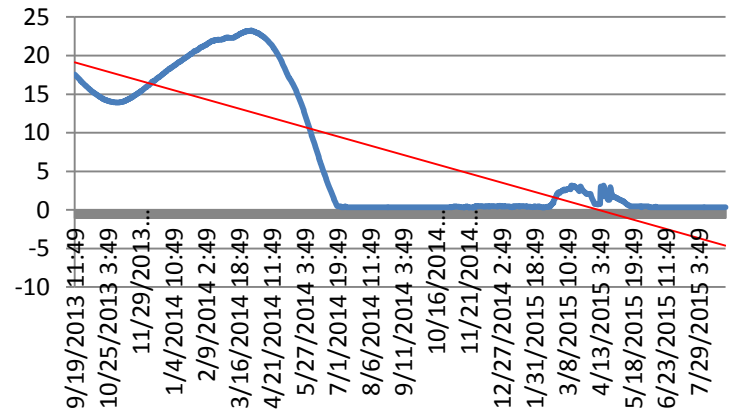
نظهر في المنحنيات البيانية التالية بشكل واضح التراجع الحاصل في مخزون المياه :

# مستوى المياه الجوفية في الحوض الأعلى لنهر الليطاني حتى شهر آب 2015 بحسب الآبار المخصصة للقياسات Piezometers

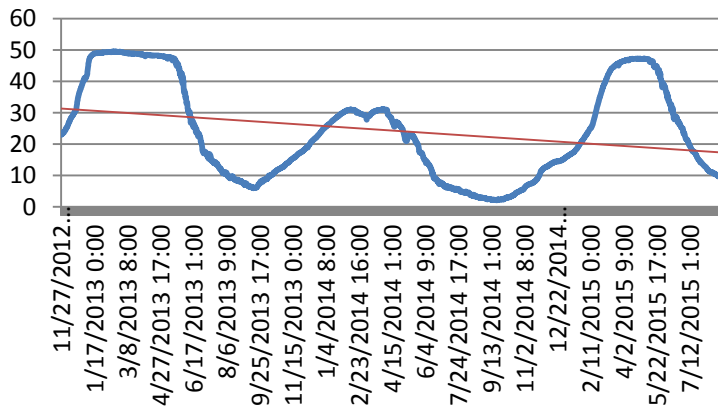
## Ammiq



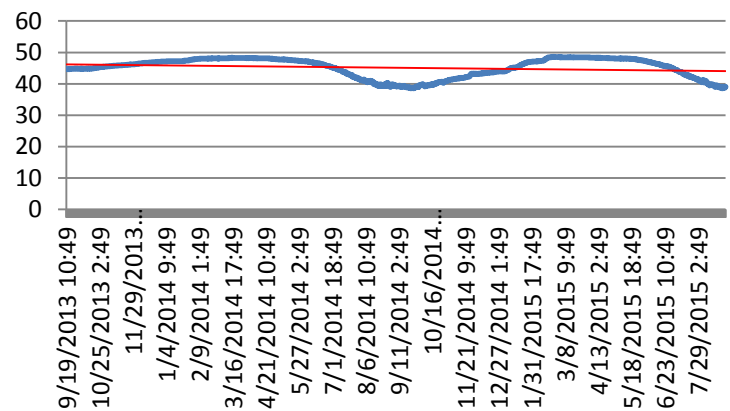
## Sareein El Tahta



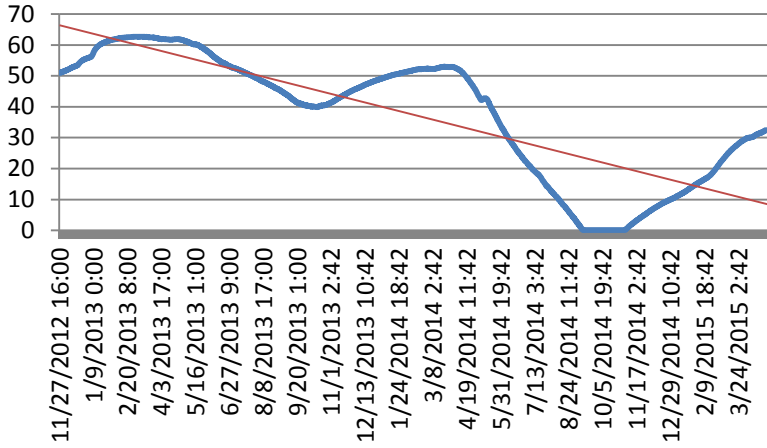
## Ferzol



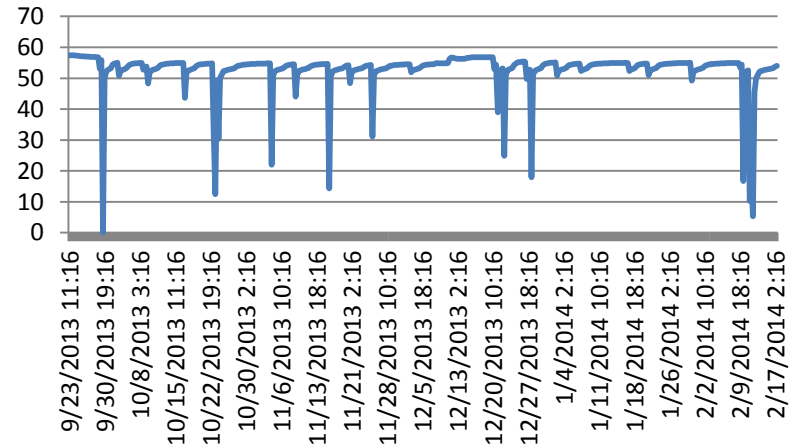
## Hizzine



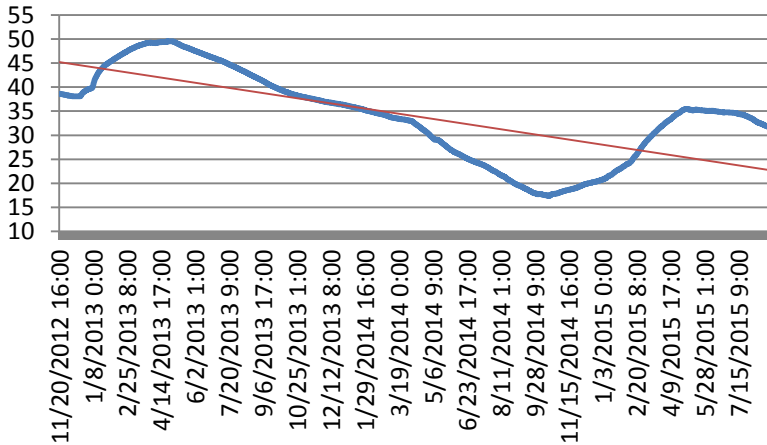
### ICARDA/ Terbol



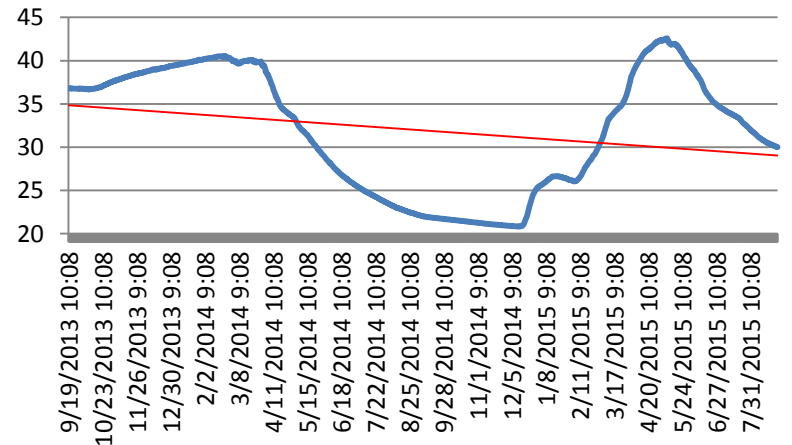
### Jeb Janine (Production)



### Kamed El Lawz

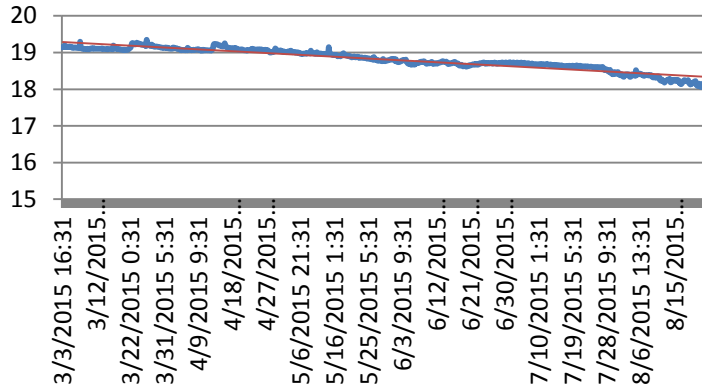


### Kfardane

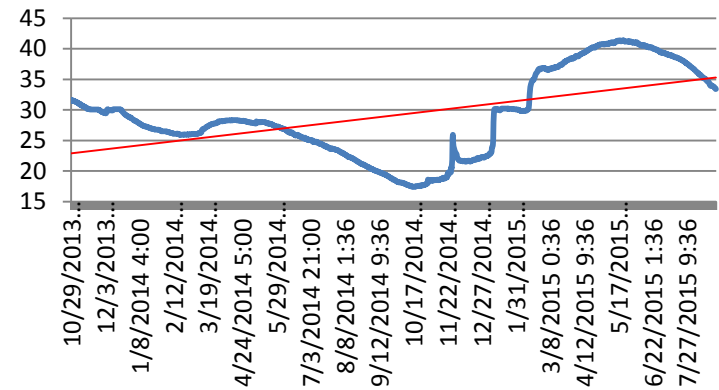




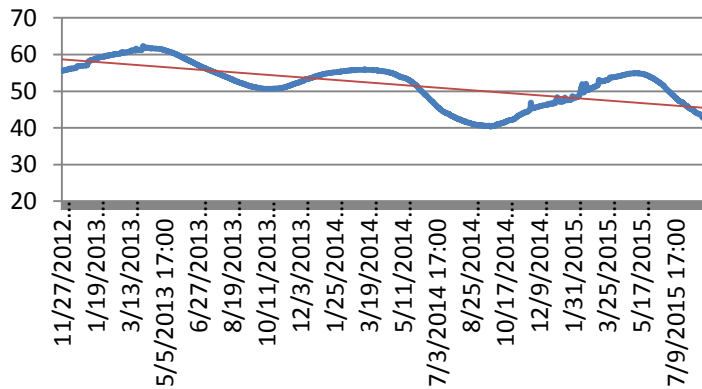
### Marej



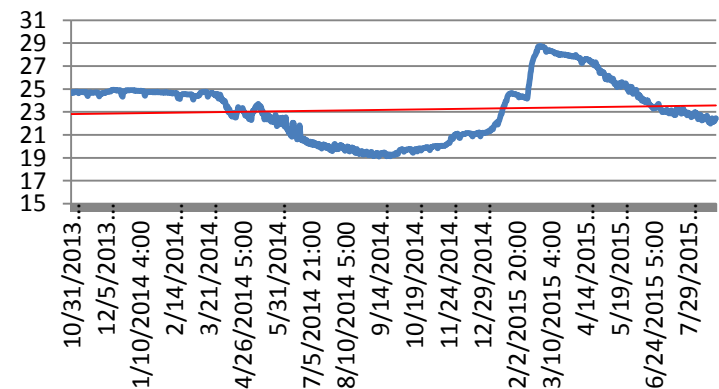
### Qaraoun



### AREC/ Hosh Sneid



### Tal Amara



# التحديات التي تواجه مؤسسة مياه البقاع

- تدني نسبة الجباية.
- نقص في عدد الموظفين.
- تدني عدد المشتركين.
- مياه دون إيرادات **Non Revenue Water (NRW)** ناتجة عن:
  1. الهدر التقني (Perte technique) بسبب قدم الشبكة و اهتراءها.
  2. الهدر التجاري (Perte commerciale et administrative) بسبب وصلات المياه الغير شرعية للبنانيين و النازحين السوريين.
- تزايد عدد النازحين السوريين الذي فاق نصف عدد سكان البقاع اللبنانيين ممّا يزيد الطلب على المياه.
- خطر التلوث الناتج عن عدم وجود محطات صرف صحي في معظم المناطق و عن مياه الصرف الصحي التابعة لمخيمات اللاجئين السوريين.
- الهيكلية الحالية لا تلحظ موظفين لقطاع الصرف الصحي و الري و عدم توفر الأماكن المالية.
- التراجع الكبير في مخزون المياه الجوفية في الحوض الأعلى لنهر الليطاني.
- التعثر في تطبيق الأنظمة و القوانين.

## المقترحات و الحلول

- تأهيل و تحديث كافة المنشآت المائية: شبكات، خزانات ومصادر
- اقرار الهيكلية الادارية
- الحدّ من نسبة المياه التي لا مردود لها من خلال قمع المخالفات و نزع الوصلات الغير شرعية
- زيادة عدد المشتركين
- تكثيف الجباية و زيادة نسبة الجباية
- توظيفات جديدة عبر مجلس الخدمة أو يد عاملة غب الطلب
- ترشيد استهلاك المياه (حملات توعية)
- تركيب عدادات مياه للمشاركين و تطبيق تعرفه مبنية على الإستهلاك الفعلي للمياه
- اعتماد التعرفة المخفضة للاشتراكات التأسيسية الجديدة
- توسيع نطاق الخدمة لتطال أكبر عدد ممكن من السكان غير المستفيدين و تحسين مستوى الخدمة
- التحضير لتولي كامل مسؤوليات تشغيل و صيانة شبكات مياه الصرف الصحي وخدمات المعالجة العائدة لها
- تحقيق توازن مالي مستدام
- تكريس المؤسسة كمقدم خدمة المياه الوحيد في منطقة البقاع
- تطوير الخطط والبرامج الضرورية لتحسين الإدارة



# شكرا

للمزيد من المعلومات زيارة الموقع الالكتروني للمؤسسة:

[www.bwe.gov.lb](http://www.bwe.gov.lb)