

الإحصاء



مؤشرات أهداف التنمية المستدامة ١٧-١-١ و ١٧-١-٢: التعريفات وبيانات المصدر وإحصاءات المالية الحكومة (GFS)

سلسلة ندوات عبر الإنترنت حول أهداف التنمية المستدامة للإسكوا

١٩ تموز/يوليو ٢٠٢٢

NAOTO OSAWA

دائرة المالية الحكومية

محتويات المحاضرة

- التعريفات ومصادر البيانات
- إطار إحصاءات مالية الحكومة
- إبلاغ بيانات إحصاءات مالية الحكومة إلى صندوق النقد الدولي
- مؤشرات أهداف التنمية المستدامة الإبلاغ عن حالة دول الأعضاء في الإسكوا

التعريفات ومصادر البيانات

المؤشر ١-١-١٧ : مجموع الإيرادات الحكومية الإجمالية كنسبة من الناتج المحلي الإجمالي، حسب المصدر

$$\frac{\text{إجمالي الإيرادات الحكومية}}{\text{الناتج المحلي الإجمالي}} = \text{المؤشر ١-١-١٧}$$

- البسط: بيانات إحصاءات مالية الحكومة (GFS) لصندوق النقد الدولي
- المقام: بيانات آفاق الاقتصاد العالمي لصندوق النقد الدولي (WEO)*
- مواعمة بيانات إحصاءات مالية الحكومة مع دليل إحصاءات مالية الحكومة ٢٠١٤ (دليل إحصاءات مالية الحكومة ٢٠١٤)
- يمكن أيضًا حساب المؤشر لأي فئات فرعية (أي الضرائب ، والمساهمات الاجتماعية ، والمنح ، والإيرادات الأخرى) إذا تم الإبلاغ عنها حسب البلد

* يعتمد تقرير WEO على المعلومات التي جمعها مسؤولو المكاتب الوطنية في صندوق النقد الدولي في سياق بعثاتهم إلى الدول الأعضاء في صندوق النقد الدولي والتحليل المستمر للوضع المتطور في كل دولة.

المؤشر ١٧-١-٢: نسبة الميزانية المحلية الممولة من الضرائب المحلية

$$\text{المؤشر ١٧-١-٢} = \frac{\text{ضرائب الحكومة المركزية في الميزانية}}{\text{نفقات الحكومة المركزية في الميزانية}}$$

■ البسط والمقام: بيانات GFS

■ مواءمة بيانات إحصاءات مالية الحكومة مع إحصاءات مالية الحكومة 2014

الإيرادات والنفقات في دليل إحصاءات مالية الحكومة عام ٢٠١٤

النفقات (= ٢ + ٣١) **	الإيرادات
٢ المصاريف	١ الإيرادات *
٢١ تعويضات العاملين	١١ الضرائب
٢٢ استخدام السلع والخدمات	١٢ المساهمات الاجتماعية
٢٣ استهلاك رأس المال الثابت	١٣ المنح
٢٤ الفائدة	١٤ الإيرادات أخرى
٢٥ الإعانات	
٢٦ المنح	
٢٧ المنافع الاجتماعية	
٢٨ المصروفات الأخرى	
٣١ صافي اقتناء الأصول غير المالية	

* تشير الأرقام إلى أكواد تصنيف إحصاءات مالية الحكومة (تتوفر أيضًا تصنيفات مفصلة أخرى).
** بدلاً من ذلك ، يمكن استخدام ٧ إجمالي النفقات وفقًا للتصنيف الوظيفي إذا تم الإبلاغ عنها حسب البلد.

إطار إحصاءات مالية الحكومة

لماذا إحصاءات مالية الحكومة ؟

- تهدف إحصاءات مالية الحكومة إلى قياس الأثر الاقتصادي للحكومة وسياساتها المالية على بقية الاقتصاد
 - ▶ عادة ما تكون الميزانيات وثائق "سياسية"، وتتبع قوانين الدولة، ولا تشمل جميع أنشطة الحكومة
 - ▶ تعمل التقارير المالية على تقييم الأداء المالي للوحدات الحكومية وتعكس مساءلة المديرين
- تعد إحصاءات مالية الحكومة مناسبة للتحليل المالي وصنع السياسة المالية لأن البيانات هي:
 - ▶ موحد
 - ▶ ثابتة
 - ▶ قابلة للمقارنة(ومن الناحية المثالية أيضاً شامل وشفاف)

إحصاءات مالية الحكومة وإحصاءات الاقتصاد الكلي الأخرى



■ نظام الحسابات القومية هو النظام الإحصائي الأساسي ويعمل كإطار "شامل" من خلال توفير التعاريف والمفاهيم لجميع إحصاءات الاقتصاد الكلي الأخرى.

■ إحصاءات مالية الحكومة هي إطار متكامل مصمم لدعم التحليل المالي وصنع السياسات.

■ التعاريف المتسقة هي مفتاح إحصاءات مالية الحكومة، حيث يتطلب التحليل المالي السياق:

■ هل الدين الحكومي / العجز / العبء الضريبي مرتفع أم منخفض من حيث الناتج المحلي الإجمالي؟

■ ما هي حصة الحكومة في الناتج المحلي الإجمالي؟

دليل إحصاءات مالية الحكومة ٢٠١٤

10 فصول ، 9 ملاحق:

1. مقدمة

2. الوحدات المؤسسية والقطاعات

3. التدفقات الاقتصادية، ومراكز الأرصدة، والقواعد المحاسبية

4. إحصاءات مالية الحكومة: الإطار التحليلي

5. الإيرادات

6. المصروفات

7. الميزانية العمومية

8. المعاملات في الأصول غير المالية

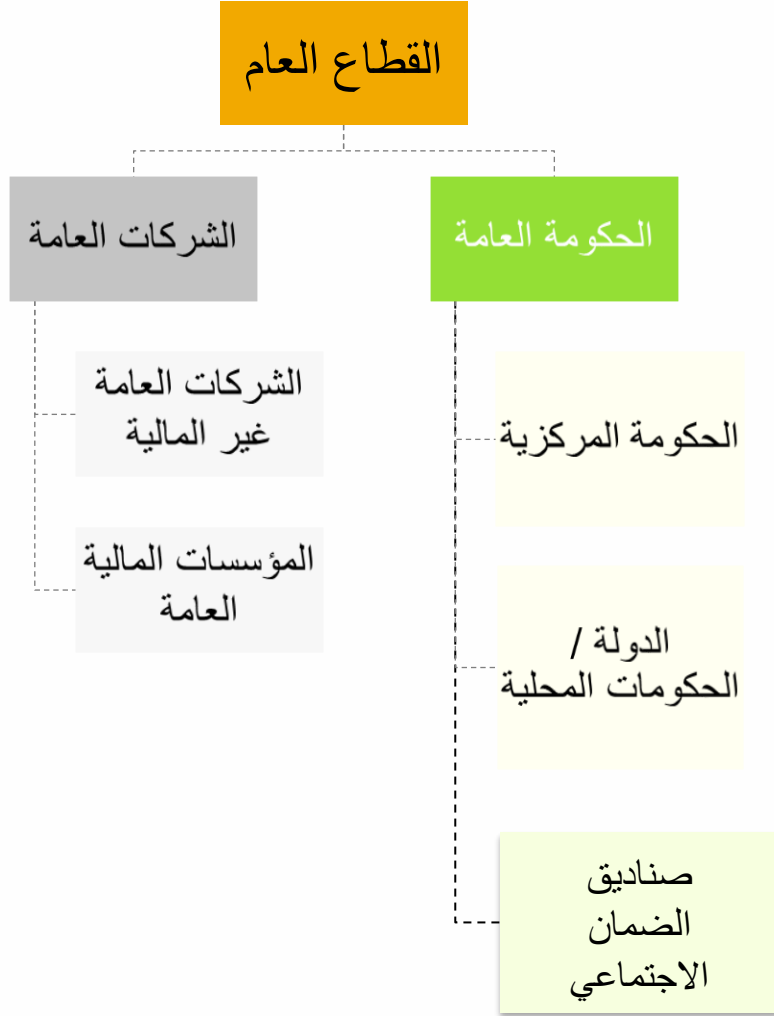
9. المعاملات في الأصول المالية والخصوم

10. التدفقات الاقتصادية الأخرى



إطار عمل دليل إحصاءات مالية الحكومة عام ٢٠١٤

تغطية القطاعات



يمكن تجميع إحصاءات مالية الحكومة للقطاع العام أو قطاعاته الفرعية

- تعتمد التغطية والقطاعات على:
 - (i) الإقامة، (ii) الوحدات المؤسسية، (iii) الضبط، (iiii) النشاط السوقي/غير السوقي
- بالنسبة للمقارنات الدولية، فإن قطاع الحكومة العامة هو الأكثر أهمية حالياً
- التغطية أكثر محدودية في بعض الدول - الحكومة المركزية أو (قطاعها الفرعي) الحكومة المركزية الميزانية
- الاهتمام بقطاع الشركات العامة أخذ في الازدياد

إطار عمل دليل إحصاءات مالية الحكومة عام ٢٠١٤

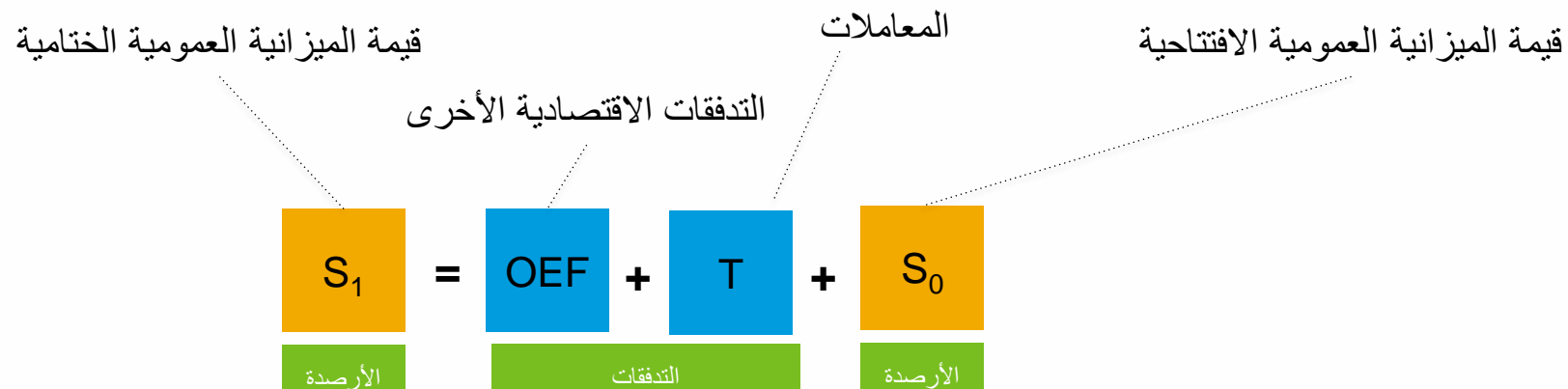
قواعد المحاسبة

قواعد المحاسبة في إحصاءات مالية الحكومة هي نفسها الموجودة في الأنظمة الإحصائية الأخرى للاقتصاد الكلي (باستثناء التوحيد)

- التسجيل على أساس الاستحقاق ← تسجيل المعاملات عند حدوث المعاملات / الأحداث ،
- بيانات التدفق النقدي كمتطلب إضافي ← للسماح بتحليل قيود السيولة / المركز
- محاسبة القيد المزدوج ← كل إدخال مدين له إدخال ائتمان والعكس صحيح
- قيم السوق ← يتم تقييم جميع التدفقات ومراكز الأسهم بأسعار السوق الحالية
 - المعاملات ← المبالغ التي يدفعها المشترون الراغبون للحصول على شيء من البائعين الراغبين (في معاملات بحتة)
 - مراكز الأرصدة ← القيمة السوقية الحالية
- التوحيد ← عرض البيانات لمجموعة من الوحدات كما لو كانت تشكل وحدة واحدة (استبعاد المعاملات ومواقف المخزون المتبادلة بين الوحدات)

إطار عمل دليل إحصاءات مالية الحكومة عام ٢٠١٤ نهج الميزانية العمومية المتكامل

- تتبع إحصاءات مالية الحكومة ٢٠١٤ نهج الميزانية العمومية.
- يقوم إطار عمل متكامل بتقارير عن أرصدة الأصول (غير المالية والمالية) والمطلوبات والمعاملات والتدفقات الاقتصادية الأخرى.
- ترتبط مراكز الأرصدة من الناحية المفاهيمية بالتدفقات.



$S =$ موقف الأسهم ؛ $T =$ المعاملات ؛ $OEF =$ التدفقات الاقتصادية الأخرى

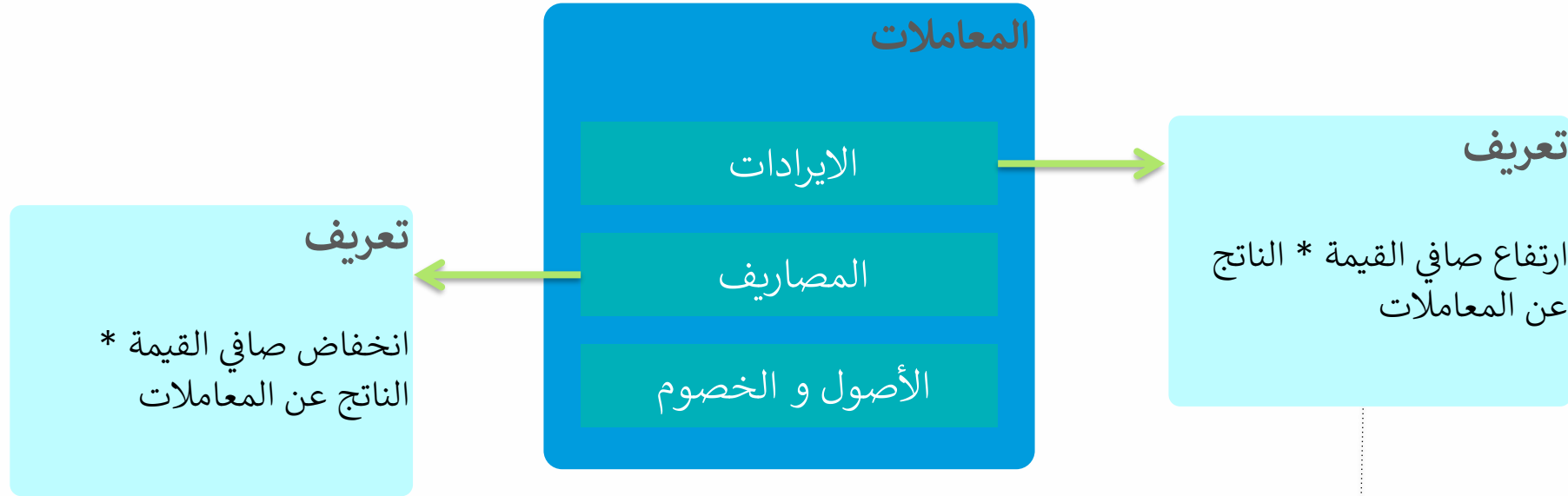
إطار إحصاءات مالية الحكومة ملخص

عرض تخطيطي



إطار إحصاءات مالية الحكومة المعاملات

Stocks	Flows		Stocks
Opening BalanceSheet	Transactions	Other/Commodities	Closing BalanceSheet
	Revenue	HoldingGains	
	Expense	Other/VolumeChange	
NetWorth	-NetExpenses/ Balance	Change/NetWorth	NetWorth
Nonfinancial Assets	Nonfinancial Assets	Nonfinancial Assets	Nonfinancial Assets
Financial Assets	Financial Assets	Financial Assets	Financial Assets
Liabilities	Liabilities	Liabilities	Liabilities



باستثناء عمليات التصرف في الأصول
(= تبادل أصل بآخر)

باستثناء عمليات الاستحواذ على الأصول
(= تبادل أصل بآخر)

* صافي القيمة = إجمالي الأصول مطروحًا منه إجمالي الخصوم

إطار إحصاءات مالية الحكومة المعاملات

Stocks	Flows		Stocks
Opening Balance Sheet	Transactions	Other Economic Flows	Closing Balance Sheet
	Revenue	Holding Gains	
	Expenses	Other Volume Changes	
Net Worth	Net Operating Balance	Change in Net Worth	Net Worth
Nonfinancial Assets	Nonfinancial Assets	Nonfinancial Assets	Nonfinancial Assets
Financial Assets	Financial Assets	Financial Assets	Financial Assets
Liabilities	Liabilities	Liabilities	Liabilities

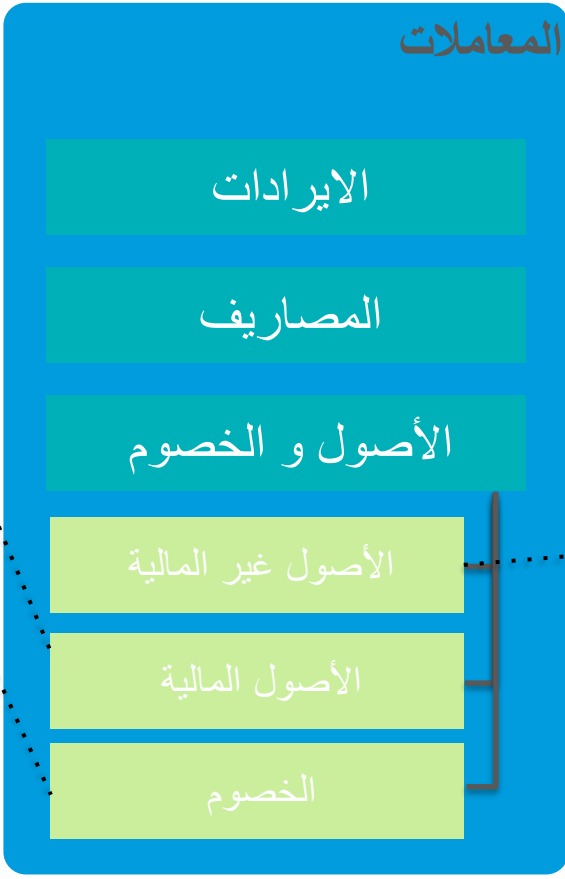
+ صافي اقتناء الأصول المالية

- صافي تحمل الخصوم

= التمويل

تحديد منفصل للأصول والخصوم المالية من خلال

- مسكن
- أداة
- قطاع الطرف المقابل



← صافي الاستثمار في الأصول غير المالية مفصلة كـ

+ عمليات الاقتناء

- تصريف في الأصول

- استهلاك رأس المال الثابت ("إهلاك إحصاءات مالية الحكومة")

إطار إحصاءات مالية الحكومة الإطار المتكامل

ميزان السجلات العمودي



إطار إحصاءات مالية الحكومة الإطار المتكامل

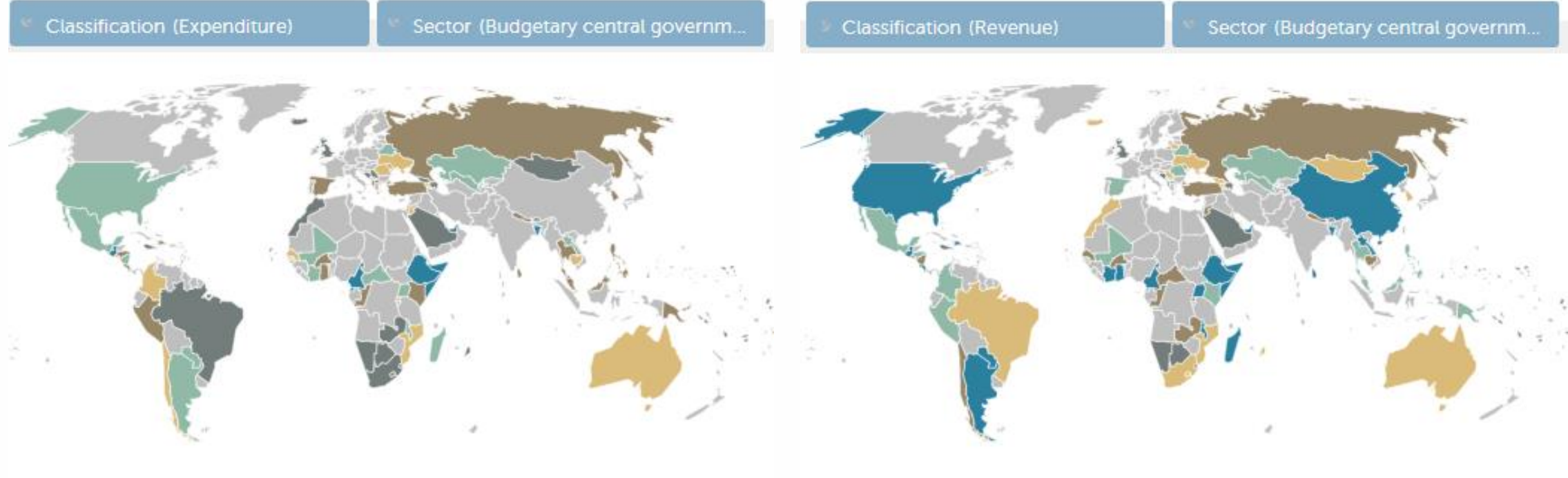
التكامل الأفقي للمخزونات والتدفقات



إبلاغ بيانات إحصاءات مالية الحكومة إلى صندوق النقد الدولي

قاعدة بيانات إحصاءات مالية الحكومة السنوية تغطية الدولة

- أبلغت البيانات من ١٣٠-١٤٠ دولة كل عام - متفاوتة في عمق واتساع البيانات.
- تشمل الوكالات المبلغة وزارات المالية (لمعظم الدول) ، والبنوك المركزية ، وأجهزة الإحصاء الوطنية.



* اللون منسق حسب نطاق القيمة (% من الناتج المحلي الإجمالي ، 2020). الرمادي = غير مراسل

استبيان إحصاءات مالية الحكومة السنوي

استبيان مفصل / شامل لجمع البيانات المالية *

■ ٤ بيانات

- البيان الأول: بيان العمليات
- البيان الثاني: بيان مصادر واستخدامات النقدية
- البيان الثالث: بيان متكامل بالتدفقات والأرصدة
- البيان الرابع: بيان إجمالي التغيرات في صافي القيمة

■ ٥ جداول أساسية

- **الجدول 1: الإيرادات**
- **الجدول 2: المصاريف**
- **الجدول 3: المعاملات في الأصول والخصوم**
- الجدول 6: الميزانية العمومية
- الجدول 7: الإنفاق حسب وظائف الحكومة

■ ٧ جداول إضافية

- الجدول 6 أ: مطلوبات الخصوم بالقيمة الاسمية / السوقية
- الجدول 6 ب: مطلوبات الخصوم بالقيمة الاسمية
- الجدول 8 أ: المعاملات في الخصوم والأصول المالية وبالنظير
- الجدول 8 ب: مواقف الأسهم في الخصوم والأصول المالية حسب النظير
- الجدول 4: عقد المكاسب والخسائر في الخصوم والأصول
- الجدول 5: التغييرات الأخرى في حجم الخصوم والأصول
- الجدول 9: إجمالي التدفقات الاقتصادية الأخرى في الخصوم والأصول

* صفحة الغلاف بما في ذلك البيانات الوصفية وعمليات التحقق من الصحة

البيانات المستخدمة
لحساب مؤشرات
أهداف التنمية
المستدامة

إبلاغ بيانات إحصاءات مالية الحكومة إلى صندوق النقد الدولي

إحصاءات مالية حكومية عالية الوتيرة

3 عروض تقديمية موجزة متوافقة مع GFSY

يتضمن بيانات المصدر لحساب
مؤشرات أهداف التنمية المستدامة.

▶ بيان العمليات الحكومية ←

▶ بيان مصادر واستخدامات النقدية

▶ ميزانية عمومية

▶ أعلى تردد متاح (شهرياً أو ربع سنوياً)

▶ استبيان متاح لـ BCG و CG و * GG

▶ تُنشر شهرياً في الإحصاءات المالية الدولية (IFS)، مع إحصاءات الاقتصاد الكلي الأخرى (القطاع المالي، والقطاع الخارجي، والحسابات القومية، وما إلى ذلك) وعلى

<http://data.imf.org/ifs>



إحصاءات مالية الحكومة السنوية

▶ منشور في الكتاب السنوي لإحصاءات مالية الحكومة (GFSY)

▶ وعلى الموقع <http://data.imf.org/gfs>



BCG * = الحكومة المركزية في الميزانية ، CG = الحكومة المركزية ، GG = الحكومة العامة

استبيان البيانات الوصفية

■ تزويد المستخدمين بمعلومات (بيانات وصفية) حول:

▶ معلومات التواصل

▶ وحدات الحكومة العامة

▶ مشاكل التجميع

◆ فواصل متسلسلة (بسبب، على سبيل المثال، التغطية والتصنيفات والمنهجية والتقييم)

◆ ملاحظات التجميع (على سبيل المثال، المراجعات وممارسات التوحيد والمنهجية وممارسات التقدير)

▶ تنفيذ دليل إحصاءات مالية الحكومة 2014/2001

مؤشرات أهداف التنمية المستدامة الإبلاغ عن حالة دول الأعضاء للإسكوا

حالة الإبلاغ عن مؤشرات أهداف التنمية المستدامة: بلدان الإسكوا

١٧-١-٢ نسبة الميزانية المحلية الممولة من
الضرائب المحلية

١٧-١-١ مجموع الإيرادات الحكومية الإجمالية كنسبة من
الناتج المحلي الإجمالي، حسب المصدر

2020	2019	2018	2017	2016	2015	
						الجزائر
					38.2	مصر
		73.2				ليبيا
58.6	72.1		73.2	70.9	83.5	المغرب
				68.5	68.9	السودان
						تونس
						جزر القمر
		65.6				جيبوتي
38.6	57.3		59.1			الصومال
		4.4				موريتانيا
10.1	12.2	6.7	3.7	2.9	3.4	البحرين
	3.7	41.4	8.0	6.0	3.6	العراق
	53.1		53.1	53.5	53.0	الأردن
		48.6			2.3	الكويت
57.4	49.9		54.7	49.0	54.6	لبنان
						سلطنة عمان
		22.2				قطر
18.8	18.7		9.4	9.9	8.2	المملكة العربية السعودية
		50.9				الجمهورية العربية السورية
37.8	52.3	73.0	40.2	24.4	43.2	الإمارات العربية المتحدة
			74.2	76.5	70.5	الضفة الغربية وقطاع غزة
						اليمن

2020	2019	2018	2017	2016	2015	
						الجزائر
					22.0	مصر
						ليبيا
28.6	25.8	26.1	26.3	26.1	26.4	المغرب
				9.0	10.5	السودان
						تونس
						جزر القمر
						جيبوتي
12.4	9.7	8.0	7.5			الصومال
						موريتانيا
16.3	20.1	19.6	16.5	15.7	17.5	البحرين
	39.2	39.4	33.2	26.3	28.7	العراق
	24.5	38.7	25.3	25.0	24.8	الأردن
					38.6	الكويت
14.5	19.7	19.6	20.5	18.2	17.7	لبنان
						سلطنة عمان
						قطر
36.0	36.6	35.3	26.8	21.5	25.0	المملكة العربية السعودية
						الجمهورية العربية السورية
27.9	31.1	30.8	28.3	30.7	21.4	الإمارات العربية المتحدة
		7.9	8.3	8.3	7.6	الضفة الغربية وقطاع غزة
						اليمن

*blank = GFS not reported

أسئلة؟